

PROJEKT

ZAGOSPODAROWANIA TERENU

Zgodnie z Rozporządzeniem Ministra Rozwoju z dnia 11.09.2020 r.
(Dz.U. 2020 poz. 1609 z późniejszymi zmianami)
Nr projektu 569/PA-K/04/2023

EGZ. NR

R

TYTUŁ PROJEKTU	Termomodernizacja, remont i przebudowa budynku świetlicy wiejskiej wraz z instalacjami wewnętrznymi: wod.-kan., elektryczną, c.o. i wentylacji mechanicznej oraz instalacjami wewnętrznymi poza obrysem budynku: budowa wewnętrznej instalacji gazowej wraz ze zbiornikiem LPG w m. Łagiewniki, gmina Chmielnik	
LOKALIZACJA	dz. nr ewid. 379, 381 obręb nr 0013 Łagiewniki, jedn. ewid. Chmielnik [260404_5.0013.379; 260404_5.0013.381] <i>miejsowość Łagiewniki, gmina Chmielnik,</i> <i>powiat kielecki, województwo świętokrzyskie</i>	
INWESTOR	Miasto i Gmina Chmielnik Plac Kościuszki 7, 26-020 Chmielnik	
KATEGORIA OBIEKTU	IX – domy kultury	
ZESPÓŁ OPRACOWUJĄCY		
PROJEKTANT: architektura, PZT	<i>mgr inż. arch.</i> Grażyna Kuźniar <i>nr upr.: 77/98</i> <i>spec. architektoniczna</i>	
KRZESZOWICE LIPIEC 2023		

Spis treści

Część opisowa

1. PRZEDMIOT INWESTYCJI	5
2. ZAGOSPODAROWANIE DZIAŁEK W STANIE OBECNYM.....	5
3. PROJEKTOWANE ZAGOSPODAROWANIE DZIAŁKI.....	5
3.1 Urządzenia budowlane związane z obiektem.....	5
3.2. Sposób odprowadzenia ścieków lub oczyszczania ścieków	5
3.3. Układ komunikacyjny	5
3.4. Sposób dostępu do drogi publicznej	6
3.5. Opis parametrów technicznych sieci i urządzeń uzbrojenia terenu	6
3.6. Ukształtowanie terenów i zieleni	6
4. ZESTAWIENIA	6
4.1. Zestawienie danych obiektu projektowanego	6
5. INFORMACJE I DANE	6
5.1. Zgodność zamierzenia inwestycyjnego z zapisami zawartymi w miejscowym planie zagospodarowania przestrzennego.....	6
5.2. Informacje dotyczące wpisu działki do rejestru konserwatora budynków	7
5.3. Informacje dotyczące wpływu oddziaływań eksploatacji górniczej na przedmiotową działkę	7
5.4. Informacje i dane o charakterze i cechach istniejących i przewidywanych zagrożeń dla środowiska oraz higieny i zdrowia użytkowników projektowanych obiektów budowlanych	7
5.5. Określenie odległości przedsięwzięcia od pobliskich obszarów NATURA 2000	7
6. ZAGADNIENIA P.POŻ.	7
6.1. Informacja o powierzchni zabudowy, wysokości i liczbie kondygnacji	8
6.2. Informacja o klasyfikacji pożarowej z uwagi na przeznaczenie i sposób użytkowania.....	8
6.3. Informacja o klasie odporności pożarowej oraz odporności ogniowej i stopniu rozprzestrzeniania ognia przez ściany i dach.....	8
6.4. Informacja o występowaniu wybuchem, w tym informacje dotyczące pomieszczeń zagrożonych wybuchem oraz stref zagrożenia wybuchem w przestrzeni zewnętrznej.....	8
6.5. Informacja o usytuowaniu z uwagi na bezpieczeństwo pożarowe, w tym informacje o odległościach od sąsiadujących obiektów budowlanych, działek lub terenów oraz parametrach wpływających na odległości dopuszczalne	8
6.6. Informacje o przygotowaniu obiektu budowlanego i terenu do prowadzenia działań ratowniczych, w tym informacje o drogach pożarowych i zaopatrzeniu w wodę do zewnętrznego gaszenia pożaru	8
6.7. Informacje o rozwiązaniach zamiennych w stosunku do wymagań ochrony przeciwpożarowej, zastosowanych na podstawie zgody, o której mowa w art. 6c pkt 1 lub 2 ustawy z dn. 24 sierpnia 1991 r. o ochronie przeciwpożarowej, w zakresie rozwiązań objętych projektem zagospodarowania działki lub terenu.....	9
7. INNE KONIECZNE DANE WYNIKAJĄCE ZE SPECYFIKI, CHARAKTERU I STOPNIA SKOMPLIKOWANIA OBIEKTU BUDOWLANEGO LUB ROBÓT BUDOWLANYCH.....	9
8. OBSZAR ODDZIAŁYWANIA OBIEKTU	9

Część rysunkowa

Projekt Zagospodarowania TerenuPZT-01

Załączniki do projektu zagospodarowania terenu

Oświadczenia projektantów

Uprawnienia + Zaświadczenia o wpisie do izby zawodowej proj.

Tytuł projektu: Termomodernizacja, remont i przebudowa budynku świetlicy wiejskiej

Inwestor: **Miasto i Gmina Chmielnik**, Plac Kościuszki 7, 26-020 Chmielnik.

Tytuł projektu: Termomodernizacja, remont i przebudowa budynku świetlicy wiejskiej

Inwestor: Miasto i Gmina Chmielnik, Plac Kościuszki 7, 26-020 Chmielnik.

1. PRZEDMIOT INWESTYCJI

Remont i przebudowa budynku świetlicy wiejskiej wraz z instalacjami wewnętrznymi: wod.-kan., elektryczną i c.o. oraz instalacjami wewnętrznymi poza obrysem budynku: budowa wewnętrznej instalacji gazowej wraz ze zbiornikiem LPG w m. Łagiewniki, gmina Chmielnik.

Przebudowa i budowa infrastruktury zewnętrznej w zakresie dojazdów, schodów zewnętrznych i pochylni dla osób niepełnosprawnych.

2. ZAGOSPODAROWANIE DZIAŁEK W STANIE OBECNYM

Teren na którym planuje się działania inwestycyjne zlokalizowany jest w miejscowości Łagiewniki.

Przedmiotowy teren inwestycyjny stanowią działki o nr ewid. 379 o pow. 295 m² = 0,0295 ha, oraz działka nr ewid. 381 o pow. 416 m² = 0,0416 ha.

Teren inwestycyjny od strony północno-zachodniej graniczy z dz. nr ewid. 378, działka zabudowana budynkiem mieszkalnym i budynkami gospodarczymi. Od strony południowo-zachodniej graniczy z dz. nr ewid. 429/1, działka drogowa. Od strony południowo-wschodniej z dz. nr ewid. 429/1, działka drogowa. Od strony północno-wschodniej z dz. nr 382, zabudowaną budynkiem mieszkalnym i budynkami gospodarczymi.

Działka w stanie obecnym jest zabudowana budynkiem użyteczności publicznej (dom kultury z częścią usługową – sklep spożywczy).

Przedmiotowy obiekt to budynek użyteczności publicznej z częścią usługową o 3 kondygnacjach częściowo podpiwniczony. Budynek posiada dach jednospadowy o kącie nachylenia 7° połąci dachu.

Teren inwestycji zasadniczo pokryty jest nawierzchniami utwardzonymi. Teren inwestycji posiada spadek w kierunku południowo-wschodnim – różnica poziomów wynosi około 0,8 m.

3. PROJEKTOWANE ZAGOSPODAROWANIE DZIAŁKI

Przedmiotem inwestycji jest remont i przebudowa budynku użyteczności publicznej. Przedmiotowy budynek jest dwukondygnacyjny, częściowo podpiwniczony.

Budynek zlokalizowany jest w odległości 1,0 m od północno-zachodniej granicy działki, od strony północno-wschodniej 14,8 m, od strony południowo-wschodniej 4,3 m, od strony południowo-zachodniej 7,8 m.

Lokalizację budynku pokazuje plansza Projekt Zagospodarowania Terenu rys. PZT-01.

Nowoprojektowane elementy nie naruszają interesu osób trzecich. Gabaryty projektowanego budynku nie będą wpływały niekorzystnie na warunki gruntowo-wodne oraz nasłonecznienie otaczających działek.

Dodatkowe elementy zagospodarowania wynikające z wymogów i postanowień MPZP niezbędnych do poprawnego funkcjonowania inwestycji takie jak komunikacja wewnętrzna pokazuje plansza Projekt Zagospodarowania Terenu rys. PZT-01.

3.1 Urządzenia budowlane związane z obiektem

Projektuje się przebudowę schodów zewnętrznych, budowę pochylni dla osób niepełnosprawnych oraz budowę podziemnego zbiornika na LPG wraz z instalacją gazową.

3.2. Sposób odprowadzenia ścieków lub oczyszczania ścieków

W budynku funkcjonuje istniejąca instalacja wodno-kanalizacyjna – projektuje się jej przebudowę w strefie parteru. Ścieki bytowo-gospodarcze odprowadzane są grawitacyjnie do dwóch betonowych zbiorników szczelnych na nieczystości płynne.

3.3. Układ komunikacyjny

Na przedmiotowych działkach o nr ewid. 379, 381 funkcjonuje istniejący układ komunikacyjny – projektuje się jedynie przebudowę istniejących schodów zewnętrznych wraz z pochylnią dla osób niepełnosprawnych

Tytuł projektu: Termomodernizacja, remont i przebudowa budynku świetlicy wiejskiej

Inwestor: Miasto i Gmina Chmielnik, Plac Kościuszki 7, 26-020 Chmielnik.

3.4. Sposób dostępu do drogi publicznej

Teren inwestycji jest skomunikowany z drogą gminną publiczną biegnącą po dz. nr ewid. 429/1, poprzez bezpośrednie dojście do jezdni od strony południowo-wschodniej.

Lokalizacje układu komunikacyjnego wskazuje plansza PZT-01.

3.5. Opis parametrów technicznych sieci i urządzeń uzbrojenia terenu

Na terenie inwestycyjnym zlokalizowano urządzenia uzbrojenia terenu:

- wodociąg Ø160 z wbudowanym hydrantem przeciwpożarowym,
- kabel teletechniczny z dwoma studniami kablowymi
- wewnętrzna kanalizacja sanitarna Ø160 wraz z dwoma betonowymi zbiornikami szczelnymi na nieczystości płynne

3.6. Ukształtowanie terenów i zieleni

Teren przedmiotowej inwestycji to działki nr ewid. 379, 381, o spadku w kierunku południowo-wschodnim. Część północno-wschodnia (pas terenu wzdłuż północno-wschodniej granicy działki o szerokości ok. 7,0 m) porośnięta roślinnością niską oraz drzewami – kilka sztuk brzoź.

Masy ziemne powstałe przy pracach budowlanych będą zagospodarowane przez inwestora na przedmiotowej działce i posłużą do wyrównania terenu. Nadmiar mas ziemnych uzyskany w wyniku wykonania wykopu fundamentowego zostanie wykorzystany do wyrównania działki. Zagospodarowanie mas ziemnych lub skalnych usuwanych lub przemieszczanych na terenie inwestycyjnym zostanie wykonane w sposób nie naruszający stanu gruntowo-wodnego ze szkodą dla gruntów sąsiednich.

Nie projektuje się dowozu ziemi na teren działki inwestycyjnej, nie nastąpi zmiana stanu gruntowo-wodnego ze szkodą dla gruntów sąsiednich. Powstałe masy ziemne przy pracach budowlanych w wyniku wykonywania wykopu są ilością wystarczającą i posłużą do ukształtowania terenu działki oraz terenu wokół projektowanego budynku.

4. ZESTAWIENIA

Teren przedmiotowej inwestycji obejmuje następujące działki:

– działka nr ewid. 379	295 m ²
– działka nr ewid. 381	416 m ²
RAZEM	711 m²

4.1. Zestawienie danych obiektu projektowanego

Powierzchnia zabudowy	233,71 m ²
Długość obiektu	22,08 m
Szerokość obiektu	12,06 m
Wysokość obiektu	9,46 m

* mierzona zgodnie z § 6 rozporządzenia Ministra Infrastruktury z dn. 12 kwietnia 2002 r. w sprawie warunków technicznych, jakim powinny odpowiadać budynki i ich usytuowanie (Dz.U. 2022 poz. 1225 t.j.)

Ilość kondygnacji w obiekcie:	3 (piwnice, parter i piętro)
Powierzchnia użytkowa	388,22 m ²
Powierzchnia całkowita	522,00 m ²
Kubatura	2014,40 m ³

5. INFORMACJE I DANE

5.1. Zgodność zamierzenia inwestycyjnego z zapisami zawartymi w miejscowym planie zagospodarowania przestrzennego

Na terenie inwestycyjnym nie obowiązuje Miejscowy Plan Zagospodarowania Przestrzennego.

Tytuł projektu: Termomodernizacja, remont i przebudowa budynku świetlicy wiejskiej

Inwestor: Miasto i Gmina Chmielnik, Plac Kościuszki 7, 26-020 Chmielnik.

5.2. Informacje dotyczące wpisu działki do rejestru konserwatora budynków

Teren inwestycji nie znajduje się w obszarze objętym ochroną konserwatorską.

5.3. Informacje dotyczące wpływu oddziaływań eksploatacji górniczej na przedmiotową działkę

Teren przedmiotowej działki nie znajduje się w granicach terenu objętego ochroną i zabezpieczeniami terenów na podstawie prowadzonej obecnie lub w czasie przeszłym eksploatacji typu górniczego.

5.4. Informacje i dane o charakterze i cechach istniejących i przewidywanych zagrożeń dla środowiska oraz higieny i zdrowia użytkowników projektowanych obiektów budowlanych

Zgodnie z rozporządzeniem Rady Ministrów z dnia 9 listopada 2010 r. w sprawie przedsięwzięć mogących znacząco oddziaływać na środowisko (Dz.U. 2010 nr 213 poz. 1397) oraz szczegółowych warunków związanych z kwalifikowaniem przedsięwzięć do sporządzenia raportu o oddziaływaniu na środowisko – przedmiotowa inwestycja nie oddziałuje na środowisko.

Planowana inwestycja nie zwiększy niekorzystnego oddziaływania hałasem na środowisko naturalne, nie będzie oddziaływać w żaden sposób na środowisko oraz otoczenie sąsiednich działek. Jedynie podczas prowadzenia robót budowlanych będzie występował hałas związany z pracą maszyn – aby go zminimalizować sprzęt ciężki będzie wyłączony w czasie trwania przerw w pracy. Ponadto roboty będą wykonywane w godz. 6.00-22.00. Oddziaływanie inwestycji w fazie eksploatacji będzie związane z ruchem samochodów osobowych wjeżdżających/opuszczających posesję – hałas powstały w wyniku tych manewrów będzie chwilowy.

Proponowane rozwiązania projektowe nie będą miały wpływu na powierzchnię ziemi oraz gleby. Wykonywane prace budowlane związane z realizacją projektu nie spowodują zmian stanu warunków gruntowo-wodnych wpływających szkodliwie na działki sąsiednie.

Planowana inwestycja nie wpłynie niekorzystnie na wody powierzchniowe, nie zmieni się także stan wody na gruncie ze szkodą dla gruntów sąsiednich. Zagospodarowanie wód opadowych na terenie inwestycyjnym nie narusza stanu wody na gruncie. W trakcie planowanych prac budowlanych nie będą wprowadzane do gruntu jakiegokolwiek odpady, substancje szkodliwe i zanieczyszczenia.

5.5. Określenie odległości przedsięwzięcia od pobliskich obszarów NATURA 2000

Niniejsza inwestycja nie znajduje się na terenach objętych obszarami NATURA 2000 i nie zakłóci funkcjonowania terenów Natura 2000, oraz nie spowoduje pogorszenia stanu tych obszarów. Nie przewiduje się też negatywnego oddziaływania na gatunki i siedliska ptactwa i zwierząt – na obszarze inwestycji nie występują stanowiska chronionych roślin ani zwierząt.

Obszary znajdujące się pod ochroną Natura 2000 występują w odległości powyżej 5,0 km

Wobec powyższego inwestycja w żaden sposób nie oddziałuje negatywnie na obszary objęte ochroną NATURA 2000.

6. ZAGADNIENIA P.POŻ.

Przepisy wykonawcze:

- Rozporządzenie Ministra Infrastruktury z dnia 12 kwietnia 2002 r. w sprawie warunków technicznych, jakim powinny odpowiadać budynki i ich usytuowanie (Dz.U. 2022 poz. 1225 t.j.).
- Rozporządzenie Ministra Spraw Wewnętrznych i Administracji z dnia 7 czerwca 2010 r. w sprawie ochrony przeciwpożarowej budynków, innych obiektów budowlanych i terenów (Dz.U. Nr 109 poz. 719 z 2010 r.).
- Rozporządzenie Ministra Spraw Wewnętrznych i Administracji z dnia 24 lipca 2009 r. w sprawie przeciwpożarowego zaopatrzenia w wodę oraz dróg pożarowych (Dz.U. 2009 nr 124 poz. 1030).
- Rozporządzenie Ministra Spraw Wewnętrznych i Administracji z dnia 17 września 2021 r. w sprawie uzgadniania projektu zagospodarowania działki lub terenu, projektu architektoniczno-budowlanego, projektu technicznego oraz projektu urządzenia przeciwpożarowego pod względem zgodności z wymaganiami ochrony przeciwpożarowej (Dz.U. 2021 poz. 1722),

Tytuł projektu: Termomodernizacja, remont i przebudowa budynku świetlicy wiejskiej

Inwestor: Miasto i Gmina Chmielnik, Plac Kościuszki 7, 26-020 Chmielnik.

– Rozporządzenie Ministra Infrastruktury z dnia 12 kwietnia 2002 r. w sprawie warunków technicznych, jakim powinny odpowiadać budynki i ich usytuowanie (Dz.U. 2022 poz. 1225).
Zgodnie § 3 Rozp. MSWiA z dnia 17 września 2021 r. w sprawie uzgadniania projektu [...] pod względem zgodności z wymaganiami ochrony przeciwpożarowej (Dz.U. 2021 poz. 1722), inwestycja nie zalicza się do obiektów które wymagają uzgodnienia pod względem ochrony przeciwpożarowej.

Charakterystyka zagrożenia pożarowego.

6.1. Informacja o powierzchni zabudowy, wysokości i liczbie kondygnacji

Powierzchnia zabudowy..... 220,38 m²

Wysokość budynku..... 9,46 m

Liczba kondygnacji nadziemnych 2

Liczba kondygnacji podziemnych 1

6.2. Informacja o klasyfikacji pożarowej z uwagi na przeznaczenie i sposób użytkowania

W przedmiotowym budynku wydzielono strefę pożarową **ZLIII**

6.3. Informacja o klasie odporności pożarowej oraz odporności ogniowej i stopniu rozprzestrzeniania ognia przez ściany i dach

Zgodnie z § 212 WT ust. 3 budynek zostanie wykonany w klasie odporności pożarowej „D” z odpowiadającymi wymogami odporności ogniowej dla poszczególnych elementów budynku:

- główna konstrukcja nośna **R 30**
- konstrukcja dachu *nie stawia się wymagań*
- strop **REI 30**
- ściana zewnętrzna..... **REI 30** (o↔i)
- ściana wewnętrzna *nie stawia się wymagań*
- przekrycie dachu *nie stawia się wymagań*

6.4. Informacja o występowaniu wybuchem, w tym informacje dotyczące pomieszczeń zagrożonych wybuchem oraz stref zagrożenia wybuchem w przestrzeni zewnętrznej

W przedmiotowym budynku nie występuje pomieszczenie zagrożenie wybuchem.

6.5. Informacja o usytuowaniu z uwagi na bezpieczeństwo pożarowe, w tym informacje o odległościach od sąsiadujących obiektów budowlanych, działek lub terenów oraz parametrach wpływających na odległości dopuszczalne

Odległości od granicy działki oraz od budynków znajdujących się na działkach sąsiednich:

- od strony północno-zachodniej **1,0 m** (od granicy działki),
2,4 m (od budynków na działce sąsiedniej)
- od strony północno-wschodniej **14,8 m** (od granicy działki),
15,0 m (od budynków na działce sąsiedniej)
- od strony południowo-wschodniej **4,3 m** (od granicy działki),
- od strony południowo-zachodniej **7,8 m** (od granicy działki)

6.6. Informacje o przygotowaniu obiektu budowlanego i terenu do prowadzenia działań ratowniczych, w tym informacje o drogach pożarowych i zaopatrzeniu w wodę do zewnętrznego gaszenia pożaru

Z pomieszczeń przeznaczonych na pobyt ludzi zapewniona zostanie możliwość ewakuacji w bezpieczne miejsce na zewnątrz budynku bezpośrednio albo drogami komunikacji ogólnej zwanymi drogami ewakuacyjnymi. Nie przewiduje się w budynku rozwiązań zmierzających do ratowania użytkowników budynku w inny sposób, niż wynikający z przepisów.

Budynek będzie wyposażony w gaśnice – jedna jednostka sprzętu o masie środka gaśniczego 2 kg lub 3 dm³ powinna przypadać w strefach pożarowych zaliczonych do kategorii zagrożenia ludzi ZL –

Tytuł projektu: Termomodernizacja, remont i przebudowa budynku świetlicy wiejskiej

Inwestor: Miasto i Gmina Chmielnik, Plac Kościuszki 7, 26-020 Chmielnik.

na każde 100 m².

W strefie PM o gęstości obciążenia ogniowego poniżej 500MJ/m² gaśnice nie są wymagane.

Zgodnie z § 12 Rozp. MSWiA z dn. 24 lipca 2009 r. w sprawie przeciwpożarowego zaopatrzenia w wodę oraz dróg pożarowych przedmiotowy budynek nie wymaga doprowadzenia drogi pożarowej. Funkcją drogi pożarowej pełni droga gminna publiczna biegnąca po dz. nr ewid. 429/1.

Zgodnie z § 19 Rozp. MSWiA z dn. 7 czerwca 2010 r. w sprawie ochrony przeciwpożarowej budynków, innych obiektów budowlanych i terenów przedmiotowy budynek nie wymaga stosowania hydrantów wewnętrznych.

Zgodnie z § 3 ust. 2 i 3 rozp. MSWiA w sprawie przeciwpożarowego zaopatrzenia w wodę oraz dróg pożarowych woda do celów przeciwpożarowych do zewnętrznego gaszenia pożaru jest zapewniana w ramach ilości wody przewidywanych dla jednostek osadniczych, nie mniej niż 5 dm³/s. Wymaganą ilość wody dostarcza hydrant zlokalizowany na dz. nr ewid. 379 w odległości <75,00 m od ścian przedmiotowego budynku.

6.7. Informacje o rozwiązaniach zamiennych w stosunku do wymagań ochrony przeciwpożarowej, zastosowanych na podstawie zgody, o której mowa w art. 6c pkt 1 lub 2 ustawy z dn. 24 sierpnia 1991 r. o ochronie przeciwpożarowej, w zakresie rozwiązań objętych projektem zagospodarowania działki lub terenu

Nie dotyczy

7. INNE KONIECZNE DANE WYNIKAJĄCE ZE SPECYFIKI, CHARAKTERU I STOPNIA SKOMPLIKOWANIA OBIEKTU BUDOWLANEGO LUB ROBÓT BUDOWLANYCH

Specyfika przedmiotowych robót wymaga od potencjalnego Wykonawcy specjalistycznego sprzętu do robót ziemnych (wykopów i nasypów), w zakresie nowych obiektów liniowych, specjalistycznego sprzętu pomiarowego oraz wykonawczego w zakresie przygotowania podbudowy oraz nawierzchni zgodnie z zaprojektowanym zakresem robót.

8. OBSZAR ODDZIAŁYWANIA OBIEKTU

Informacja o obszarze oddziaływania zgodnie z art. 20 Prawa Budowlanego.

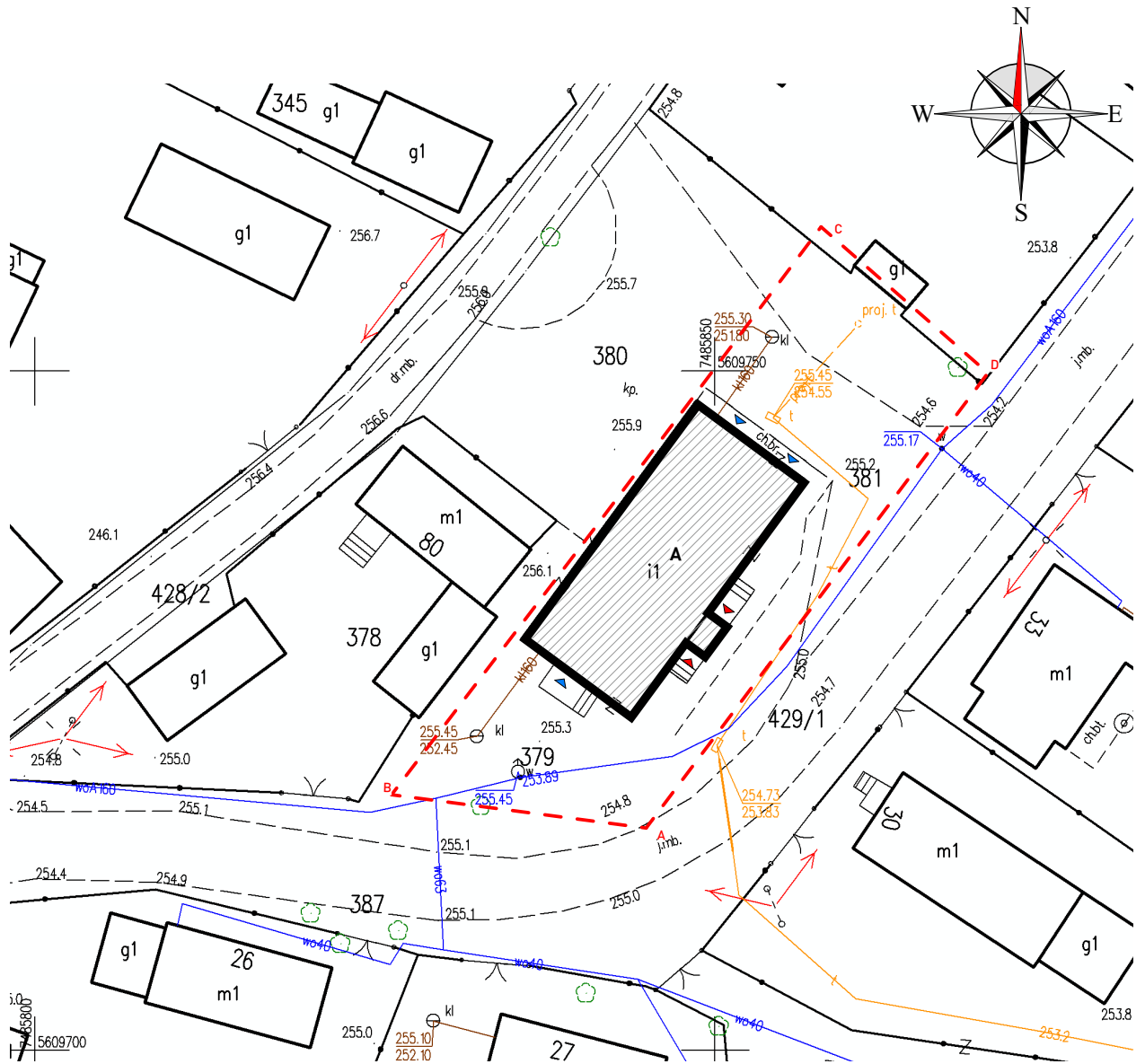
Analiza oddziaływania obiektu kubaturowego – budynku użyteczności publicznej.

Projektowana inwestycja dotyczy budynku istniejącego i obejmuje m.in. termomodernizację. Nie następuje więc zmiana dotychczasowych standardów użytkowych obiektu.

LIPIEC 2023

PROJEKTANT ARCHITEKTURY, PZT:
mgr inż. arch. Grażyna Kuźniar
nr upr.: 77/98
nr członkowski izby
zawodowej: MP-0338

PLAN SYTUACYJNY



LEGENDA

- AD** punkty narożne granic
- teren inwestycji
- granice działek ewidencyjnych
- A** istniejący bud. 3-kondygnacyjny
- ▲** wejście główne
- ▲** wejście dodatkowe

Wszelkie prawa zastrzeżone. Niezwolnienie z odpowiedzialności za projekt i jego części bez wyjątkowego upoważnienia autora Biura Projektowego Draft (Dz. U. 24/1994, poz. 83 art. 113-118)

Rewizja nr/data:	Temat rewizji - krótki opis:			GMINA CHMIELNIK Plac Kościuszki 7 26-020 Chmielnik	
Jednostka Projektowa:	 Ul. Krakowska 21 32-065 Krzeszowice www.biurodraft.com.pl e-mail: biuro@biurodraft.com.pl				
Nazwa Inwestora:					
Nazwa obiektu budowlanego:	Termomodernizacja, remont i przebudowa budynku świetlicy wiejskiej				
Adres obiektu budowlanego:	Łagiewniki, gmina Chmielnik			Nr działek inwestycji:	379, 381
Branża:	ARCHITEKTURA	Stadium:	DOKUMENTACJA TECHNICZNA	Nr projektu:	578/PA-K/06/2023
Funkcja:	Imię i nazwisko:		Nr uprawnień i specjalizacja:		Podpis:
Projektant architektury i PZT:	mgr inż. arch. Grażyna Kuźniar		upr. bud. nr 77/98 architektoniczne bez ograniczeń		Data opracowania:
Sprawdzający projekt arch. i PZT:					czerwiec 2023
Rysunek opracował: Przemysław Bobek	Nazwa Rysunku:	PLAN SYTUACYJNY			Skala:
					Nr rys. PS-01

DOKUMENTACJA TECHNICZNA

Zgodnie z Rozporządzeniem Ministra Rozwoju z dnia 11.09.2020 r.
(Dz.U. 2020 poz. 1609 z późniejszymi zmianami)
Nr projektu 578/PA-K/06/2023

EGZ. NR

R

TYTUŁ PROJEKTU	Remont budynku świetlicy wiejskiej wraz z częścią usługową, wolnostojącej w zakresie: remont dachu z wymianą pokrycia dachowego, termomodernizacja przegród zewnętrznych z wymianą stolarki okiennej i drzwiowej przebudowa ścian wewnętrznych działowych (niekonstrukcyjnych) wraz z remontem instalacji wewnętrznych: elektrycznej, wodno-kanalizacyjnej, centralnego ogrzewania, wentylacji w budynku zlokalizowanym w Łagiewnikach 33a, na działkach nr ewid. 379; 381, obręb Łagiewniki, jednostka ewidencyjna Chmielnik – obszar wiejski, powiat kielecki	
LOKALIZACJA	dz. nr ewid. 379, 381 obręb nr 0013 Łagiewniki 33A, jedn. ewid. Chmielnik [260404_5.0013.379; 260404_5.0013.381] miejscowość Łagiewniki, gmina Chmielnik, powiat kielecki, województwo świętokrzyskie	
INWESTOR	Gmina Chmielnik Plac Kościuszki 7, 26-020 Chmielnik	
KATEGORIA OBIEKTU	IX – domy kultury	
OPRACOWUJĄCY		
PROJEKTANT:	mgr inż. arch. Grażyna Kuźniar nr upr.: 77/98 spec. architektoniczna	
KRZESZOWICE CZERWIEC 2023 R.		

Spis treści

Część opisowa

OPIS TECHNICZNY DO PROJEKTU ARCHITEKTONICZNO-BUDOWLANEGO	4
1. RODZAJ I KATEGORIA OBIEKTU BUDOWLANEGO	4
2. OPIS PROJEKTOWANYCH ROBÓT BUDOWLANYCH	4
3. UKŁAD PRZESTRZENNY.....	5
4. CHARAKTERYSTYCZNE PARAMETRY PROJEKTOWANEGO OBIEKTU	5
5. PARAMETRY TECHNICZNE OBIEKTU BUDOWLANEGO CHARAKTERYZUJĄCE WPŁYW OBIEKTU BUDOWLANEGO NA ŚRODOWISKO I JEGO WYKORZYSTYWANIE ORAZ NA ZDROWIE LUDZI I OBIEKTY SĄSIEDNIE POD WZGLĘDEM:	5
b) emisji zanieczyszczeń gazowych, w tym zapachów, pyłowych i płynnych, z podaniem ich rodzaju, ilości i zasięgu rozprzestrzeniania się	Błąd! Nie zdefiniowano zakładki.
6. ANALIZA TECHNICZNYCH, ŚRODOWISKOWYCH I EKONOMICZNYCH MOŻLIWOŚCI REALIZACJI WYSOCE WYDAJNYCH SYSTEMÓW ALTERNATYWNYCH ZAOPATRZENIA W ENERGIĘ I CIEPŁO	5
7. ANALIZA TECHNICZNYCH I EKONOMICZNYCH MOŻLIWOŚCI WYKORZYSTANIA URZĄDZEŃ, KTÓRE AUTOMATYCZNIE REGULUJĄ TEMPERATURĘ ODDZIELNIE W POSZCZEGÓLNYCH POMIESZCZENIACH LUB W WYZNACZONEJ STREFIE OGRZEWANEJ	5
8. INFORMACJE O ZASADNICZYCH ELEMENTACH WYPOSAŻENIA BUDOWLANO-INSTALACYJNEGO, ZAPEWNIAJĄCYCH UŻYTKOWANIE OBIEKTU BUDOWLANEGO ZGODNIE Z PRZEZNACZENIEM	6

Część rysunkowa

PROJEKT BUDOWLANY

Plan sytuacyjny	PS-01
Rzut piwnic.....	A-01
Rzut parteru	A-02
Rzut piętra.....	A-03
Rzut połaci dachowej.....	A-04
Przekrój AA	A-05
Przekrój BB.....	A-06
Elewacja PD-WSCH.....	A-07
Elewacja PD-ZACH.....	A-08
Elewacja PN-ZACH.....	A-09
Elewacja PN-WSCH	A-10

Załączniki do projektu architektoniczno-budowlanego

Oświadczenie projektantów G. Kuźniar	Zał. 1
Uprawnienia + Oświadczenia o wpisie do izby zawodowej G.K.....	Zał. 2

OPIS TECHNICZNY

1. RODZAJ I KATEGORIA OBIEKTU BUDOWLANEGO

Budynek użyteczności publicznej. Kategoria obiektu: **IX** – domy kultury

Przedmiot i zakres opracowania:

Termomodernizacja i remont budynku świetlicy wiejskiej wraz z instalacjami wewnętrznymi: wod.-kan., elektryczną, c.o. i wentylacji mechanicznej w m. Łagiewniki, gmina Chmielnik

Zakres niniejszego opracowania przedstawia koncepcję sporządzoną na podstawie wytycznych projektowych uzyskanych od Inwestora.

2. OPIS PROJEKTOWANYCH ROBÓT BUDOWLANYCH

Budynek użyteczności publicznej pełniący funkcję domu kultury (świetlicy wiejskiej) wraz z częścią usługową obejmującą sklep spożywczy.

Projektuje się remont i przebudowę przedmiotowego budynku w zakresie przystosowania do współcześnie obowiązujących norm i wymagań technicznych.

Projektowane roboty budowlane obejmują:

- ocieplenie ścian budynku – zgodnie z treścią **art. 29 ust. 4 pkt. 1c** ustawy z dnia 7 lipca 1994 r. Prawo budowlane (*Dz.U.2023.682 t.j.*) **nie wymaga decyzji o pozwoleniu na budowę oraz zgłoszenia (...) wykonanie robót budowlanych polegających na dociepleniu budynków o wysokości nieprzekraczającej 12 m,**
- przebudowę wewnętrznych instalacji: c.o., wod.-kan. i elektrycznej – zgodnie z treścią **art. 29 ust. 4 pkt. 3d** ustawy z dnia 7 lipca 1994 r. Prawo budowlane (*Dz.U.2023. 682 t.j.*) **nie wymaga decyzji o pozwoleniu na budowę oraz zgłoszenia (...) wykonanie robót budowlanych polegających na instalowaniu: wewnątrz i na zewnątrz użytkowanego budynku instalacji, z wyłączeniem instalacji gazowych.**
- przebudowę sanitariatów na kondygnacji parteru – zgodnie z treścią **art. 29 ust. 4 pkt. 1a** ustawy z dnia 7 lipca 1994 r. Prawo budowlane (*Dz.U.2023.682 t.j.*) **nie wymaga decyzji o pozwoleniu na budowę oraz zgłoszenia (...) wykonanie robót budowlanych polegających na: przebudowie: budynków, których budowa wymaga uzyskania decyzji o pozwoleniu na budowę, oraz budynków mieszkalnych jednorodzinnych, z wyłączeniem przebudowy przegród zewnętrznych oraz elementów konstrukcyjnych,**
- wymiana stolarki okiennej i drzwiowej spełniającej obecne wymagania izolacyjności – zgodnie z treścią **art. 29 ust. 4 pkt. 2a** ustawy z dnia 7 lipca 1994 r. Prawo budowlane (*Dz.U.2023.682 t.j.*) **nie wymaga decyzji o pozwoleniu na budowę oraz zgłoszenia (...) wykonanie robót budowlanych polegających na: remoncie obiektów budowlanych, z wyłączeniem remontu: budynków, których budowa wymaga uzyskania decyzji o pozwoleniu na budowę – w zakresie przegród zewnętrznych albo elementów konstrukcyjnych,**
- wymiana więźby dachowej wraz z wymianą pokrycia połaci dachowej,
- wymiana zadaszenia nad wejściem głównym, wejściem do piwnicy oraz wejściem do części usługowej,
- budowa posadzki wraz z wykończeniem ścian i sufitów w pomieszczeniach piwnicy,
- wymiana balustrad i poręczy przy schodach zewnętrznych i wewnętrznych

Projektowane roboty budowlane wpisują się w powyższe zapisy i nie wymagają zgłoszenia robót. Ponieważ powyższa inwestycja jest inwestycją celu publicznego opartą na dotacjach z programów inwestycyjnych co wiąże się z koniecznością przedstawienia zaświadczeń o braku konieczności zgłoszenia, wnosi się o stosowny zapis w piśmie potwierdzającym złożone zgłoszenie.

Tytuł projektu: Termomodernizacja, remont i przebudowa budynku świetlicy wiejskiej
Inwestor: Gmina Chmielnik, Plac Kościuszki 7, 26-020 Chmielnik.

3. UKŁAD PRZESTRZENNY

Budynek użyteczności publicznej zlokalizowany jest na dz. nr ewid. 379 i 381 w m. Łągiewniki, posiada dwie kondygnacje nadziemne i jedną podziemną. Pokrycie dachu – blacha ocynkowana powleczana płaska na rąbek stojący kolorze antracytowym.

Teren przedmiotowej inwestycji to działka o spadku w kierunku południowo-wschodnim. Różnica wysokości wynosi około 0,9 m. Teren biologicznie czynny zajmuje pas działki wzdłuż granicy północno-wschodniej oraz wzdłuż części granicy południowo-wschodniej.

Projektowany budynek zlokalizowany jest w odległości 1,0 m od północno-zachodniej granicy działki, 14,60 m od północno-wschodniej, 4,20 m od południowo-wschodniej oraz 7,0 m od południowo-zachodniej granicy działki.

Lokalizację budynku pokazuje plansza Plan Sytuacyjny rys. PZT-01.

4. CHARAKTERYSTYCZNE PARAMETRY PROJEKTOWANEGO OBIEKTU

Powierzchnia zabudowy.....	233,71 m ²
Powierzchnia całkowita.....	522,00 m ²
Powierzchnia użytkowa.....	388,22 m ²
Długość obiektu.....	22,08 m
Szerokość obiektu.....	12,06 m
Wysokość obiektu*	9,46 m
Kubatura	2014,40 m ³
Ilość kondygnacji w obiekcie:	3 (piwnice, parter, piętro)

* mierzona zgodnie z § 6 rozporządzenia Ministra Infrastruktury z dn. 12 kwietnia 2002 r. w sprawie warunków technicznych, jakim powinny odpowiadać budynki i ich usytuowanie (Dz.U. 2022 poz. 1225 t.j.)

5. PARAMETRY TECHNICZNE OBIEKTU BUDOWLANEGO CHARAKTERYZUJĄCE WPŁYW OBIEKTU BUDOWLANEGO NA ŚRODOWISKO I JEGO WYKORZYSTYWANIE ORAZ NA ZDROWIE LUDZI I OBIEKTY SĄSIEDNIE POD WZGLĘDEM:

Przedmiotowy budynek jest budynkiem istniejącym. Nie projektuje się zmiany jego sposobu użytkowania ani parametrów technicznych i użytkowych obiektu.

Nie przewiduje się instalacji żadnych urządzeń stanowiących źródło emisji zapachowych, pyłowych lub płynnych.

6. ANALIZA TECHNICZNYCH, ŚRODOWISKOWYCH I EKONOMICZNYCH MOŻLIWOŚCI REALIZACJI WYSOCE WYDAJNYCH SYSTEMÓW ALTERNATYWNYCH ZAOPATRZENIA W ENERGIĘ I CIEPŁO

Budynek będzie ogrzewany kotłem gazowym. Budowa instalacji gazowej w odrębnym opracowaniu.

7. ANALIZA TECHNICZNYCH I EKONOMICZNYCH MOŻLIWOŚCI WYKORZYSTANIA URZĄDZEŃ, KTÓRE AUTOMATYCZNIE REGULUJĄ TEMPERATURĘ ODDZIELNIE W POSZCZEGÓLNYCH POMIESZCZENIACH LUB W WYZNACZONEJ STREFIE OGRZEWANEJ

Zgodnie z § 135 ust. 7-10 rozporządzenia ministra infrastruktury z dnia 12 kwietnia 2002 r. w sprawie warunków technicznych, jakim powinny odpowiadać budynki i ich usytuowanie (Dz.U. z 2019 r. Poz. 1065 oraz z 2020 r. Poz. 1608):

W budynku projektuje się instalację ogrzewania ze źródłem ciepła w postaci kotła gazowego. W każdym pomieszczeniu ogrzewanym projektuje się niezależny regulator temperatury – połączony z regulatorem centralnym. Układ regulacyjny wyposażono w sterowniki z płynną nastawą temperatury wraz z możliwością programowania stref czasowych, obniżen nocnych oraz zaawansowanych funkcji czasowych typu „weekend/ urlop” z możliwością automatycznego uruchomienia układu o żądanej porze.

Tytuł projektu: Termomodernizacja, remont i przebudowa budynku świetlicy wiejskiej
Inwestor: Gmina Chmielnik, Plac Kościuszki 7, 26-020 Chmielnik.

8. INFORMACJE O ZASADNICZYCH ELEMENTACH WYPOSAŻENIA BUDOWLANO-INSTALACYJNEGO, ZAPEWNIAJĄCYCH UŻYTKOWANIE OBIEKTU BUDOWLANEGO ZGODNIE Z PRZEZNACZENIEM

ŚCIANY FUNDAMENTOWE – ISTNIEJĄCE

Projektuje się ocieplenie ścian fundamentowych styropianem XPS grub. 15 cm

ŚCIANY NADZIEMIA ZEWNĘTRZNE – ISTNIEJĄCE

Ściany murowane z pustaków żużlobetonowych ocieplone warstwą styropianu EPS 20 cm.

ŚCIANKI DZIAŁOWE

Projektuje się przebudowę sanitariatów na kondygnacji parteru

POSADZKI

Projektuje się wymianę wszystkich posadzek wraz z obniżeniem poziomu podłogi o 30 cm w pomieszczeniu nr 0.10 (sklep spożywczy) oraz podwyższeniem poziomu podłogi o 26 cm w pomieszczeniach: wiatrołapu (pom. nr 0.1) i korytarza (pom. nr 0.2) w celu wyrównania poziomu z pomieszczeniem pracowni komputerowej (pom. nr 0.5).

Posadzka – płytki gresowe – gres szklwiony matowy w kolorze beżowym, klasa antypoślizgowości min. R9 o wymiarach 300 × 300 mm, płytki kłaść na kleju elastycznym (klej elastyczny z trasek), fuga wodoszczelna i chemoodporna stosowana do pomieszczeń silnie narażonych na działanie środków czystości (kolor dopasowany do koloru płytek), cokolik na wysokość 10 cm w kolorze zastosowanych płytek podłogowych.

DACH I ZADASZENIA NAD WEJŚCIAMI DO BUDYNKU

Projektuje się remont dachu w zakresie wymiany pokrycia oraz ociepleniem stropu nad piętrem warstwą 30 cm wełny mineralnej.

Projektuje się wymianę zadaszania nad wejściem do piwnicy, wejściem głównym oraz wejściem do części usługowej.

POKRYCIE

Błacha płaska na rąbek stojący w kolorze antracytowym.

STOLARKA ZEWNĘTRZNA

Stolarka okienna wykonana zostanie jako PCV – kolor antracyt, stolarka drzwiowa, drzwi zewnętrzne aluminiowe.

WYKOŃCZENIE ELEWACJI

Elewacja zostanie wykończona tynkiem strukturalnym cienkowarstwowym w kolorach:

- a) białym – pas ściany kondygnacji parteru
- b) jasnozielonym – pas ściany kondygnacji piętra
- c) antracytowym – pas międzyokienny na kondygnacji piętra
- d) antracytowym – pas cokołu wzdłuż wszystkich elementów budynku
- e) antracytowym – pas podokapowy
- f) antracytowym – blacha płaska na rąbek stojący, obróbki blacharskie
- g) antracytowym – rynny, rury spustowe i słupki z profili stalowych
- h) stal nierdzewna – balustrady i barierki

STOLARKA OKIENNA I DRZWIOWA

Projektuje się wymianę stolarki okiennej i drzwiowej w całym budynku.

Stolarka okienna PCV:

Przy zastosowaniu:

- 3-komorowego systemu profili aluminiowych z izolacją termiczną
- Szkło zespolone dwukomorowe
- Współczynnik przenikania ciepła dla całej konstrukcji $U_w < 0.9 \text{ W/m}^2\text{K}$
- kolor antracytowy

Tytuł projektu: Termomodernizacja, remont i przebudowa budynku świetlicy wiejskiej

Inwestor: Gmina Chmielnik, Plac Kościuszki 7, 26-020 Chmielnik.

Stolarka drzwiowa zewnętrzna aluminiowa:

Przy zastosowaniu:

- 3-komorowego systemu profili aluminiowych z izolacją termiczną
- Szkło zespolone dwukomorowe
- Współczynnik przenikania ciepła dla całej konstrukcji $U_d < 1.3 \text{ W/m}^2\text{K}$
- kolor antracytowy

Stolarka drzwiowa wewnętrzna aluminiowa:

Przy zastosowaniu:

- 3-komorowego systemu profili aluminiowych bez izolacji termicznej
- Szyba pojedyncza typu float szklenie bezpieczne
- kolor antracytowy

Stolarka drzwiowa wewnętrzna, drzwi płytowe:

Przy zastosowaniu:

- ramiak MDF
- okładzina HDF
- wypełnienie płyta wiórowo-otworowa

Szczegóły stolarki i ślusarki zamieszczono na rysunku A-11

TYNKI WEWNĘTRZNE

Projektuje się renowację istniejących tynków w miejscach spękań i ubytków.

MALOWANIE I POWŁOKI ZABEZPIECZAJĄCE:

Ściany i podłogi w pomieszczeniach higieniczno-sanitarnych należy wykonać z materiałów zmywalnych (płytki ceramiczne, malowanie farbami wodo i plamoodpornymi). Pomieszczenia te zostaną wykończone okładzinami ceramicznymi lub powłokami malarskimi odpornymi do wysokości sufitów.

Ściany i sufity w pomieszczeniach komunikacji i użytkowych należy malować farbami akrylowymi w kolorze jasnym perłowym (RAL 1013) oraz lateksowymi do wysokości 1,1 m w kolorze beżowym (RAL 1001). Sufity farbami akrylowymi w kolorze białym.

POSADZKI.

Projektuje się posadzki z płytek gresowych antypoślizgowych.

Płytki gresowe antypoślizgowe w miejscach układania nowych posadzek

INSTALACJE WEWNĘTRZNE

Projektuje się przebudowę i budowę wewnętrznych instalacji:

- a) instalacji kanalizacji sanitarnej
- b) instalacji wodociągowej
- c) instalacji centralnego ogrzewania
- d) instalacji elektrycznej
- e) instalacji wentylacji mechanicznej

UWAGA:

WSZYSTKIE ROBOTY BUDOWLANE WINNY BYĆ PROWADZONE ZGODNIE Z PRZEPISAMI TECHNICZNO-BUDOWLANymi, OBOWIĄZUJĄcymi POLSKIMI NORMAMI ORAZ ZASADAMI WIEDZY TECHNICZNEJ I PRZEPISAMI BHP I POD NADZOREM OSOBY DO TEGO UPRAWNIONEJ, PRZY UŻycIU WYROBÓW BUDOWLANych DOPUSZCZONych DO OBROTU I PowszeCHNEGO StOSOWANIA W BUDOWNICTWIE

LIPIEC 2023

Tytuł projektu: Termomodernizacja, remont i przebudowa budynku świetlicy wiejskiej

Inwestor: Gmina Chmielnik, Plac Kościuszki 7, 26-020 Chmielnik.

PROJEKTANT ARCHITEKTURY, PZT:

mgr inż. arch. Grażyna Kuźniar

nr upr.: 77/98

nr członkowski izby

zawodowej MP-0338

OŚWIADCZENIE PROJEKTANTA

O POPRAWNOŚCI DOKUMENTACJI TECHNICZNEJ

Zgodnie z art. 20 Ustawy z dnia 7 lipca 1994r. Prawo budowlane (Dz.U.2023.0.682 t.j.)
niniejszym oświadczam, że dokumentacja techniczna pn.:

„Remont budynku świetlicy wiejskiej wraz z częścią usługową, wolnostojącej w zakresie: remont dachu z wymianą pokrycia dachowego, termomodernizacja przegród zewnętrznych z wymianą stolarki okiennej i drzwiowej, przebudowa ścian wewnętrznych działowych (niekonstrukcyjnych) wraz z remontem instalacji wewnętrznych: elektrycznej, wodno-kanalizacyjnej, centralnego ogrzewania, wentylacji w budynku zlokalizowanym w łągiewnikach 33a, na działkach nr ewid. 379; 381, obręb łągiewniki, jednostka ewidencyjna Chmielnik – obszar wiejski, powiat kielecki”

LOKALIZACJA: **dz. nr ewid. 379, 381 obręb nr 0013 łągiewniki, jedn. ewid. Chmielnik**
[260404_5.0013.379; 260404_5.0013.381]

Sporządzony: **Czerwiec, 2023 r.**

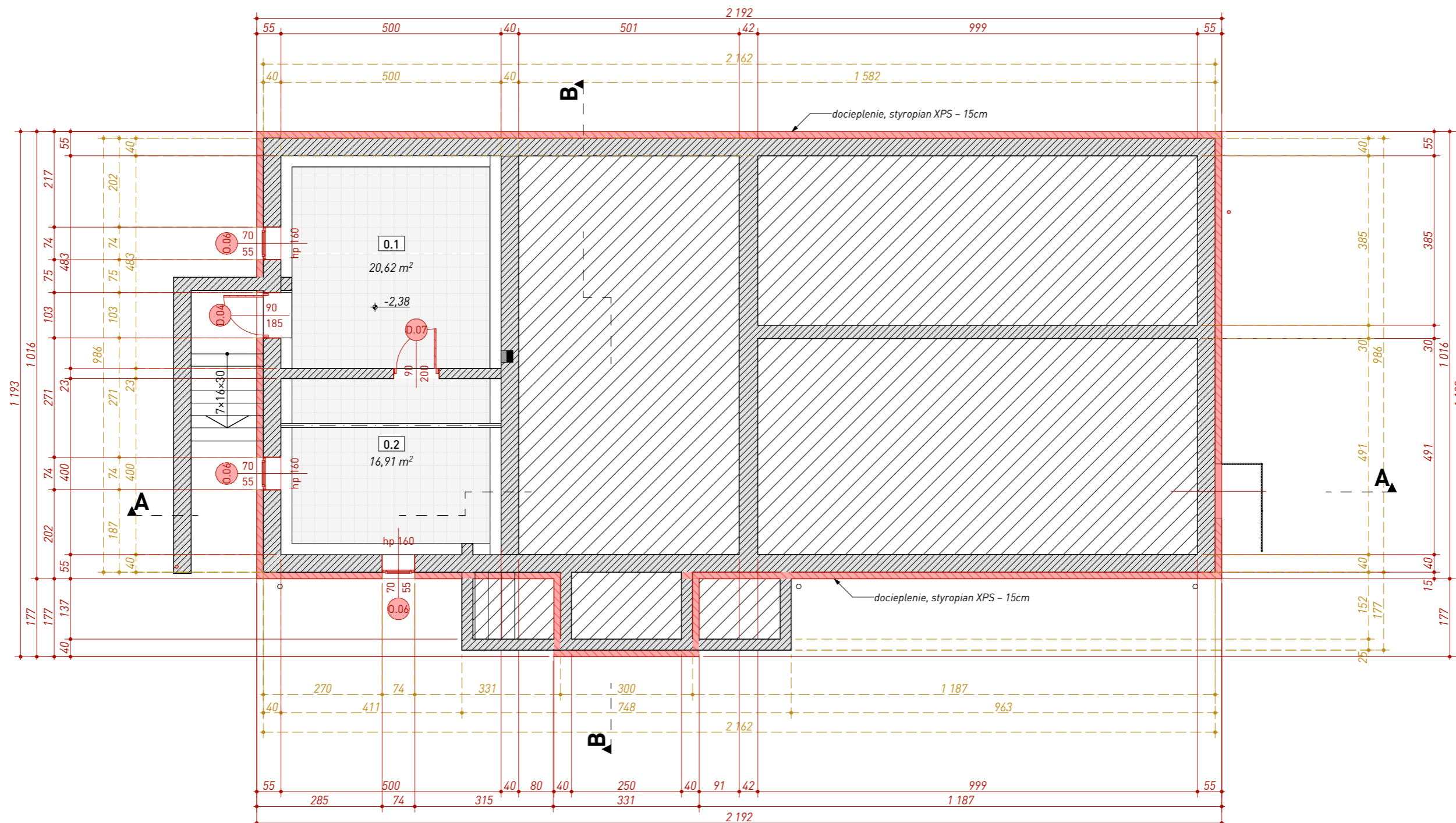
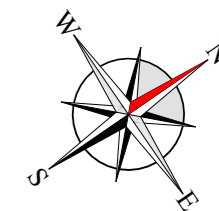
Dla: **Gmina Chmielnik**
Plac Kościuszki 7
26-020 Chmielnik

***została sporządzona zgodnie z obowiązującymi przepisami
oraz zasadami wiedzy technicznej***

Projektant:
mgr inż. arch. Grażyna Kuźniar
nr upr.: 77/98
architektoniczne – b. o.
nr członkowski izby zawodowej: MP-0338

.....
(pieczęć wraz z podpisem)

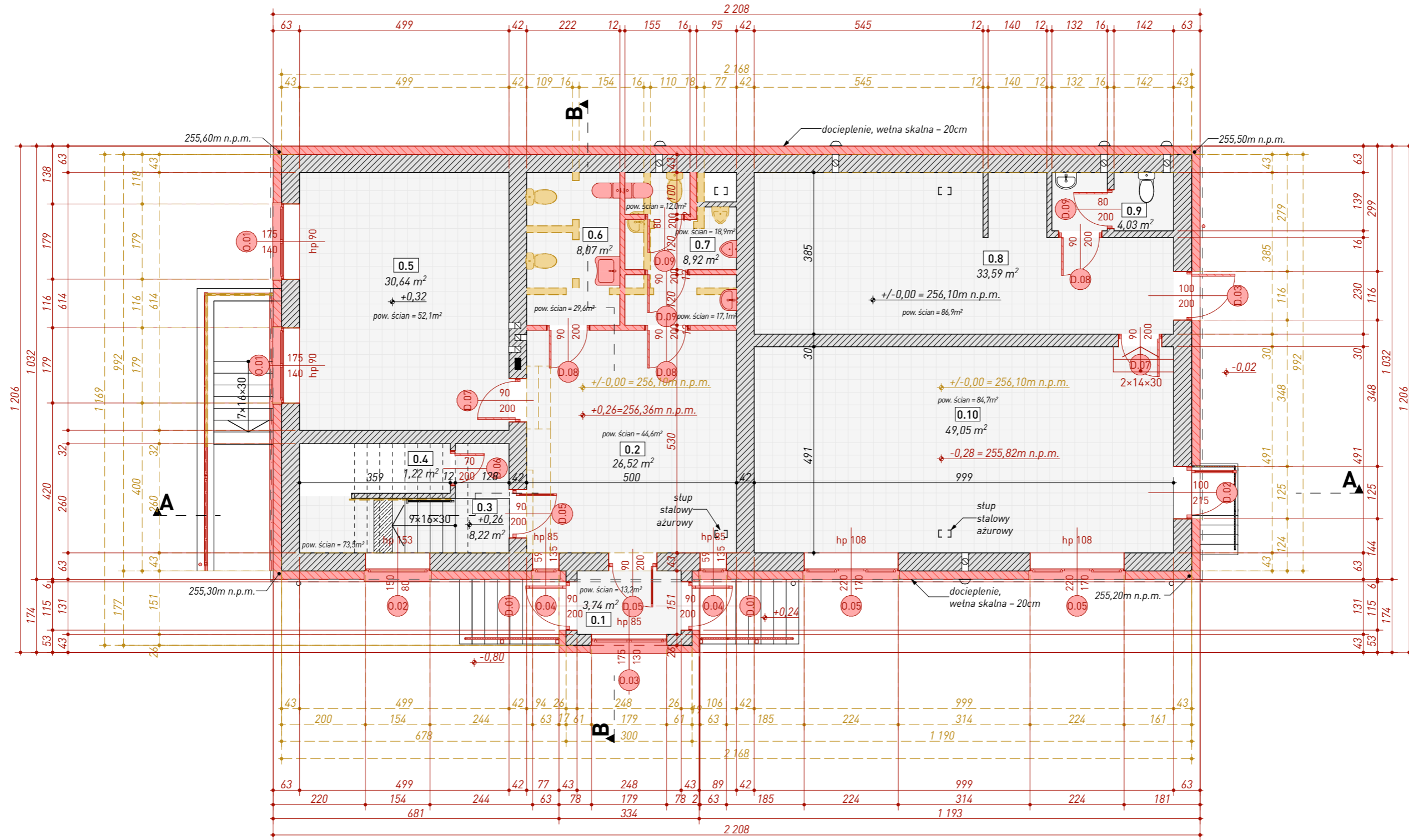
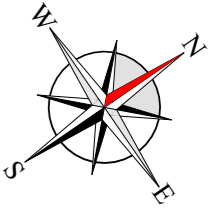
CZERWIEC 2023 R.



PIWNICA				
Nr	Nazwa pom.	Wys. pom.	Posadzka	Powierzchnia
-1.1	Pom. gospodarcze	2,4	Grunt	20,62 m ²
-1.2	Pom. gospodarcze	2,4	Grunt	16,91 m ²
Razem				37,53 m ²

- LEGENDA**
- elementy istniejące
 - elementy przeznaczone do wyburzenia
 - elementy projektowane

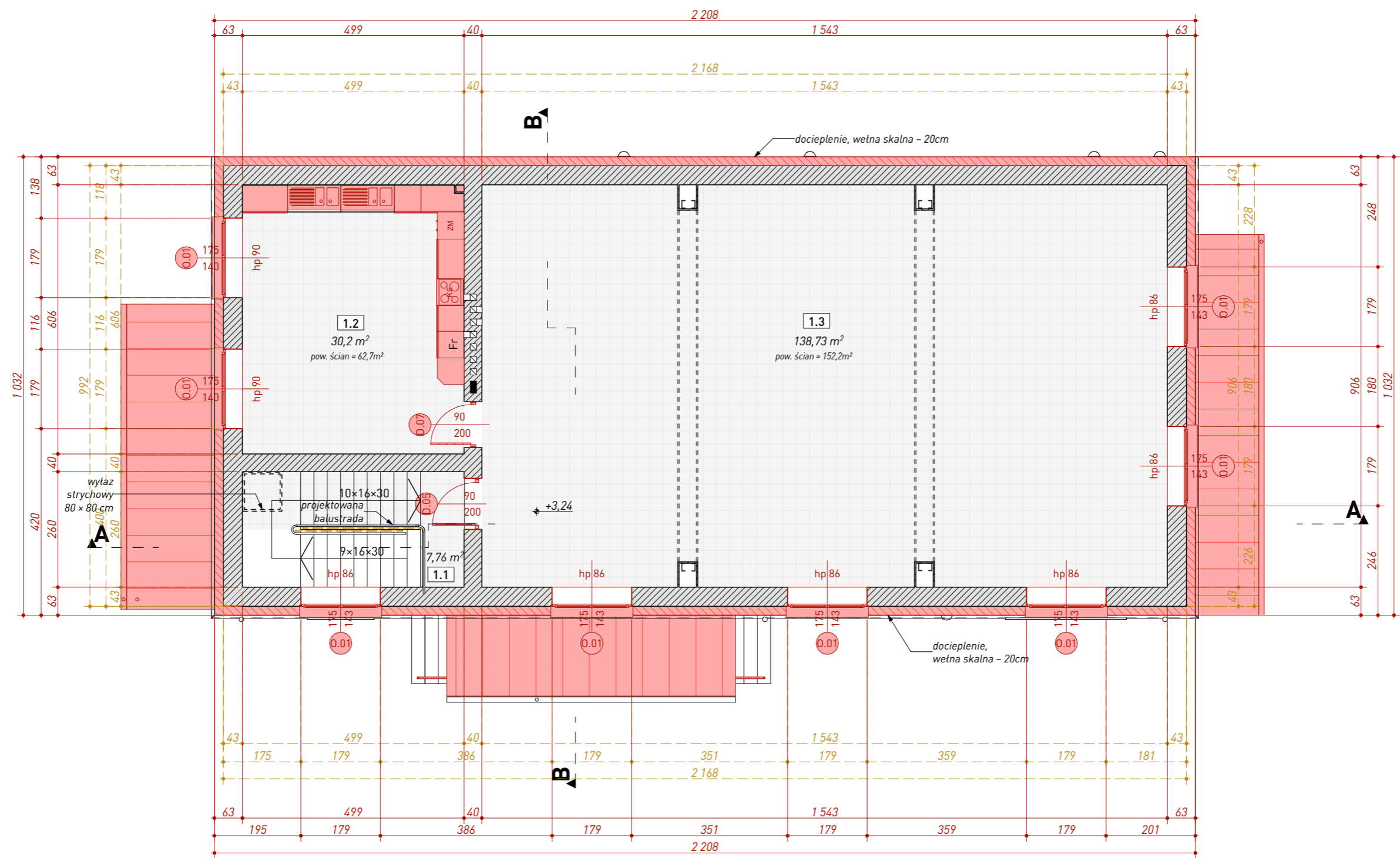
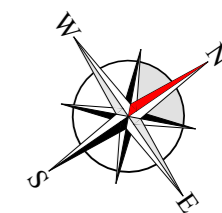
Wszelkie prawa zastrzeżone. Łącznie z prawem reprodukcji lub udostępnienia osobom trzecim tego rysunku lub jego części bez wyrażonego upoważnienia autora Biura Projektowego Draft (Dr. U. 24/1994, poz. 83 art. 115-118)	Rewizje nr/data:	Temat rewizji - krótki opis:			
	Jednostka Projektowa:	Ul. Krakowska 21 32-065 Krzeszowice		GMINA CHMIELNIK Plac Kościuszki 7 26-020 Chmielnik	
	Nazwa Inwestora:	www.biurodraft.com.pl e-mail: biuro@biurodraft.com.pl			
	Nazwa obiektu budowlanego:	Remont i przebudowa budynku świetlicy wiejskiej			
	Adres obiektu budowlanego:	Łagiewniki, gmina Chmielnik		Nr działek inwestycji:	379, 381
Branża:	ARCHITEKTURA	Stadium:	DOKUMENTACJA TECHNICZNA	Nr projektu:	578/PA-K/06/2023
Funkcja:	Imię i nazwisko:		Nr uprawnień i specjalizacja:	Podpis:	
Projektant architektury i PZT:	mgr inż. arch. Grażyna Kuźniar		upr. bud. nr 77/98	Data opracowania: czerwiec 2023	
Sprawdzający projekt arch. i PZT:			architektoniczne bez ograniczeń		
Rysunek opracował: Przemysław Bobek	Nazwa Rysunku:	RZUT PIWNIC		Skala:	1:100
				Nr rys.	A-01



PARTER				
Nr	Nazwa pom.	Wys. pom.	Posadzka	Powierzchnia
0.1	Wiatrotap	2,65 m	Gres	3,74 m ²
0.2	Hall	2,68 m	Gres	26,52 m ²
0.3	Schody	-	Gres	8,22 m ²
0.4	Pom. gospodarcze	2,67 m	Gres	1,22 m ²
0.5	Sala komputerowa	2,62 m	Gres	30,64 m ²
0.6	Toaleta damska	2,93 m	Gres	8,07 m ²
0.7	Toaleta męska	2,93 m	Gres	8,92 m ²
0.8	Magazyn	3,00 m	Gres	33,59 m ²
0.9	Toaleta służbowa	3,00 m	Gres	4,03 m ²
0.10	Pom. sklepowe	3,28 m	Gres	49,05 m ²
Razem				174,00 m ²
Powierzchnia zabudowy				233,71 m ²
Powierzchnia użytkowa				388,22 m ²
Kubatura				2014,40 m ³

- LEGENDA**
- elementy istniejące
 - elementy przeznaczone do wyburzenia
 - elementy projektowane

Wszystkie prawa zastrzeżone łącznie z prawem reprodukcji lub udostępnienia osobom trzecim tego rysunku lub jego części bez wyrażonego upoważnienia autora Biura Projektowego Draft (Dz.U. 24/1994, poz. 83 art. 115-118)	Rewizje nr/data: _____ Jednostka Projektowa: DRAFT ENGINEERS Nazwa Inwestora: _____	Temat rewizji - krótki opis: Ul. Krakowska 21 32-065 Krzeszowice www.biurodraft.com.pl e-mail: biuro@biurodraft.com.pl	GMINA CHMIELNIK Plac Kościuszki 7 26-020 Chmielnik	
	Nazwa obiektu budowlanego: Termomodernizacja, remont i przebudowa budynku świetlicy wiejskiej			
	Adres obiektu budowlanego: Łagiewniki, gmina Chmielnik		Nr działek inwestycji: 379, 381	
	Branża: ARCHITEKTURA		Stadium: DOKUMENTACJA TECHNICZNA	
	Funkcja: mgr inż. arch. Grażyna Kuźniar		Nr uprawnień i specjalizacja: upr. bud. nr 77/98 architektoniczne bez ograniczeń	
	Projektant architektury i PZT: mgr inż. arch. Grażyna Kuźniar		Nr projektu: 578/PA-K/06/2023	
	Sprawdzający projekt arch. i PZT: _____		Podpis: _____	
	Rysunek opracował: Przemysław Bobek		Data opracowania: czerwiec 2023	
	Nazwa Rysunku: RZUT PARTERU		Skala: 1:100	
			Nr rys. A-02	

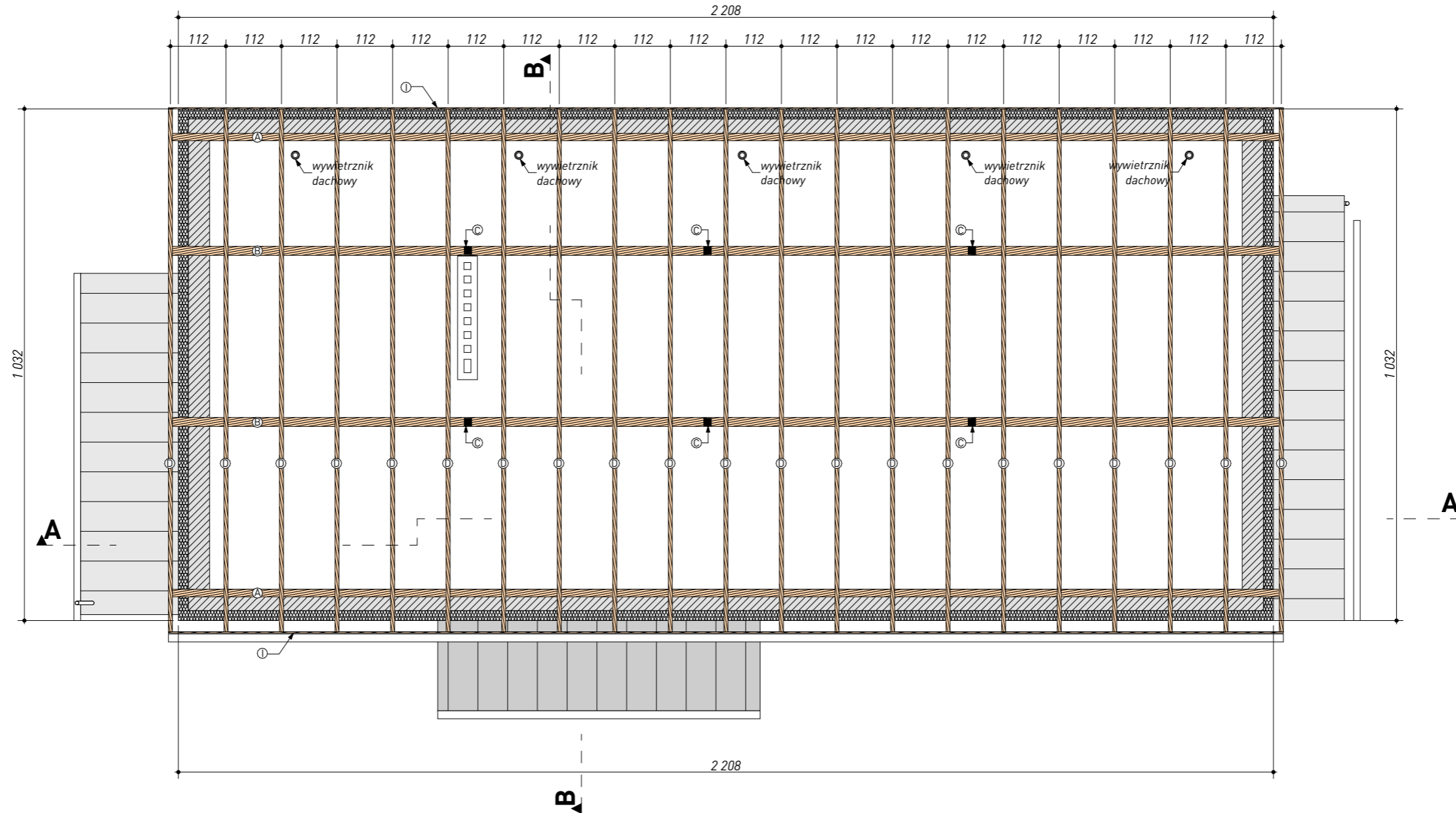
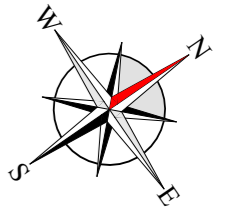


PIĘTRO 1				
Nr	Nazwa pom.	Wys. pom.	Posadzka	Powierzchnia
1.1	Schody	—	Gres	7,76 m ²
1.2	Aneks	3,14	Gres	30,20 m ²
1.3	Świetlica	3,14	Gres	138,73 m ²
Razem				176,69 m ²

LEGENDA

	elementy istniejące
	elementy przeznaczone do wyburzenia
	elementy projektowane

Wszelkie prawa zastrzeżone łącznie z prawem reprodukcji lub udostępnienia osobom trzecim tego rysunku lub jego części bez wyrażonego upoważnienia autora Biura Projektowego Draft (Dz.U. 24/1994, poz. 83 art. 115-118)	Rewizje nr/data:	Temat rewizji - krótki opis:				
	Jednostka Projektowa:	Ul. Krakowska 21 32-065 Krzeszowice		GMINA CHMIELNIK Plac Kościuszki 7 26-020 Chmielnik		
	Nazwa Inwestora:	www.biurodraft.com.pl e-mail: biuro@biurodraft.com.pl				
	Nazwa obiektu budowlanego:	Termomodernizacja, remont i przebudowa budynku świetlicy wiejskiej			Nr działek inwestycji:	379, 381
	Adres obiektu budowlanego:	Łagiewniki, gmina Chmielnik		Nr projektu:	578/PA-K/06/2023	
Branża:	ARCHITEKTURA	Stadium:	DOKUMENTACJA TECHNICZNA		Podpis:	Data opracowania:
Funkcja:	Imię i nazwisko: mgr inż. arch. Grażyna Kuźniar		Nr uprawnień i specjalizacja: upr. bud. nr 77/98 architektoniczne bez ograniczeń		czerwiec 2023	
Sprawdzający projekt arch. i PZT:						
Rysunek opracował: Przemysław Bobek	Nazwa Rysunku:	RZUT PIĘTRA		Skala:	1:100	Nr rys. A-03



UWAGA

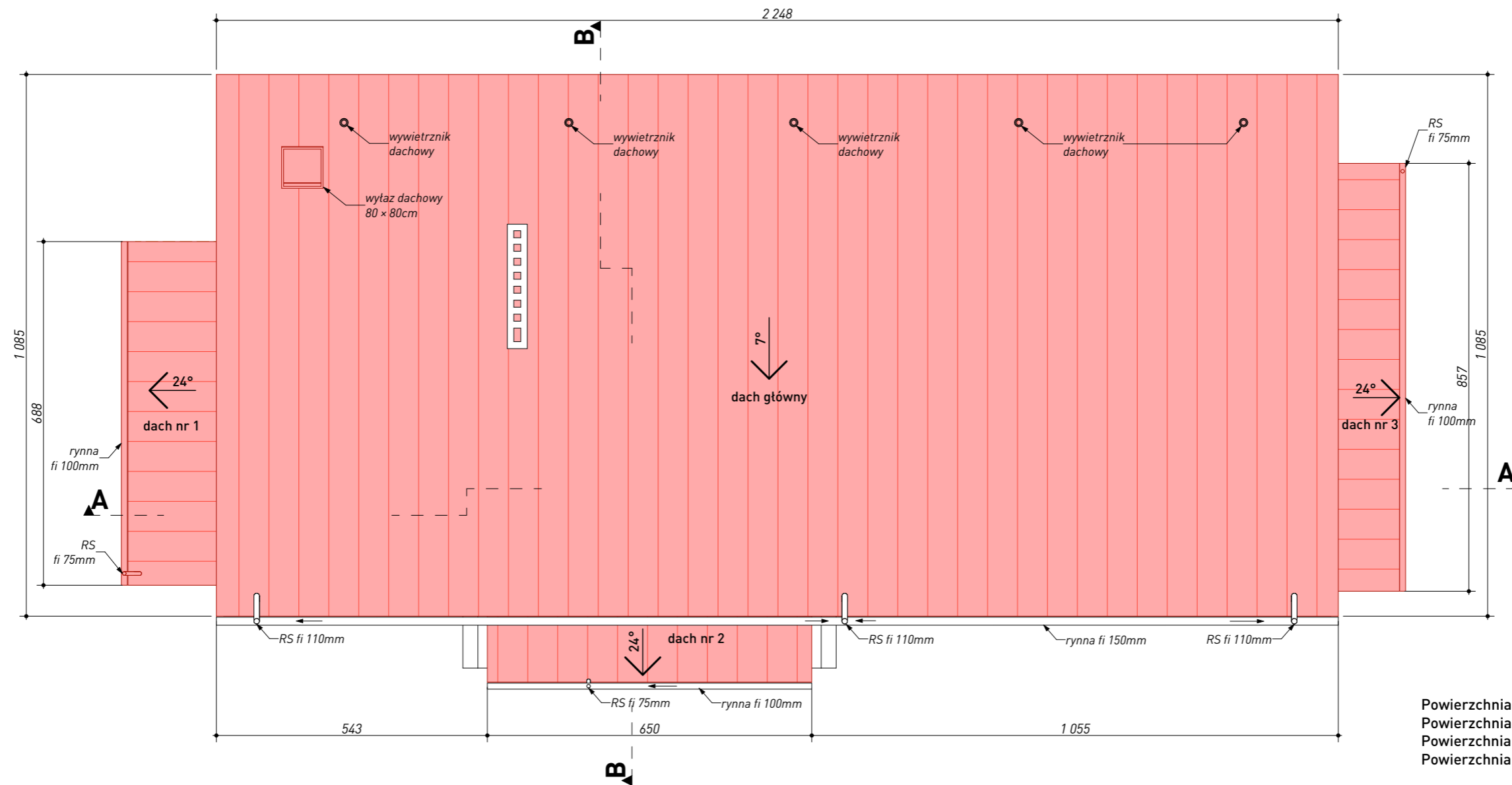
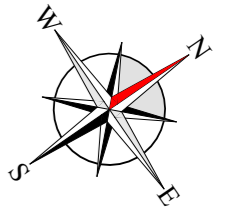
więźba dachowa zinventaryzowana – należy wymienić elementy zniszczone i nienadające się do użycia.

- Ⓐ murtata 16 × 16 cm – 2 × 22,5 m
- Ⓑ płatew 18 × 24 cm – 2 × 22,5 m
- Ⓒ słupek 16 × 16 cm – 3 × 0,6 m + 3 × 1,0 m
- Ⓓ krokiew 8 × 18 cm – 21 × 11,0 m
- Ⓔ podwalina 18 × 22 cm – 2 × 21 m
- Ⓕ kontrata 5 × 2,5 cm – 21 × 10,7 m
- Ⓖ deskowanie – tarcica 0,025 m × 245,2 m²
- Ⓗ deska okapowa 0,025 m × 11,2 m²
- Ⓘ deska czołowa 0,025 m × 11,2 m²

Wszystkie prawa zastrzeżone. Łącznie z prawem reprodukcji lub udostępnienia osobom trzecim tego rysunku lub jego części bez wyraźnego upoważnienia autora Biura Projektowego Draft. (Dz.U. 24/1994, poz. 83 art. 115-118)	Rewizje nr/data: _____ Temat rewizji - krótki opis: _____	Ul. Krakowska 21 32-065 Krzeszowice www.biurodraft.com.pl e-mail: biuro@biurodraft.com.pl		MIASTO I GMINA CHMIELNIK Plac Kościuszki 7 26-020 Chmielnik	
	Jednostka Projektowa: Nazwa Inwestora:	Termomodernizacja, remont i przebudowa budynku świetlicy wiejskiej			
	Nazwa obiektu budowlanego:	Łagiewniki, gmina Chmielnik		Nr działek inwestycji: 379, 381	
	Adres obiektu budowlanego:	ARCHITEKTURA		Stadium: DOKUMENTACJA TECHNICZNA	Nr projektu: 578/PA-K/06/2023
	Funkcja:	Imię i nazwisko: mgr inż. arch. Grażyna Kuźniar		Nr uprawnień i specjalizacja: upr. bud. nr 77/98 architektoniczne bez ograniczeń	Podpis: _____ Data opracowania: czerwiec 2023
	Projektant architektury i PZT:	Sprawdzący projekt arch. i PZT:		Skala: 1:100	
	Rysunek opracował: Przemysław Bobek	Nazwa Rysunku: RZUT WIĘZBY DACHOWEJ	Nr rys.: A-04		
			Nazwa Rysunku: RZUT WIĘZBY DACHOWEJ		Skala: 1:100
					Nr rys.: A-04

RZUT POŁĄCI DACHOWYCH

SKALA 1:100

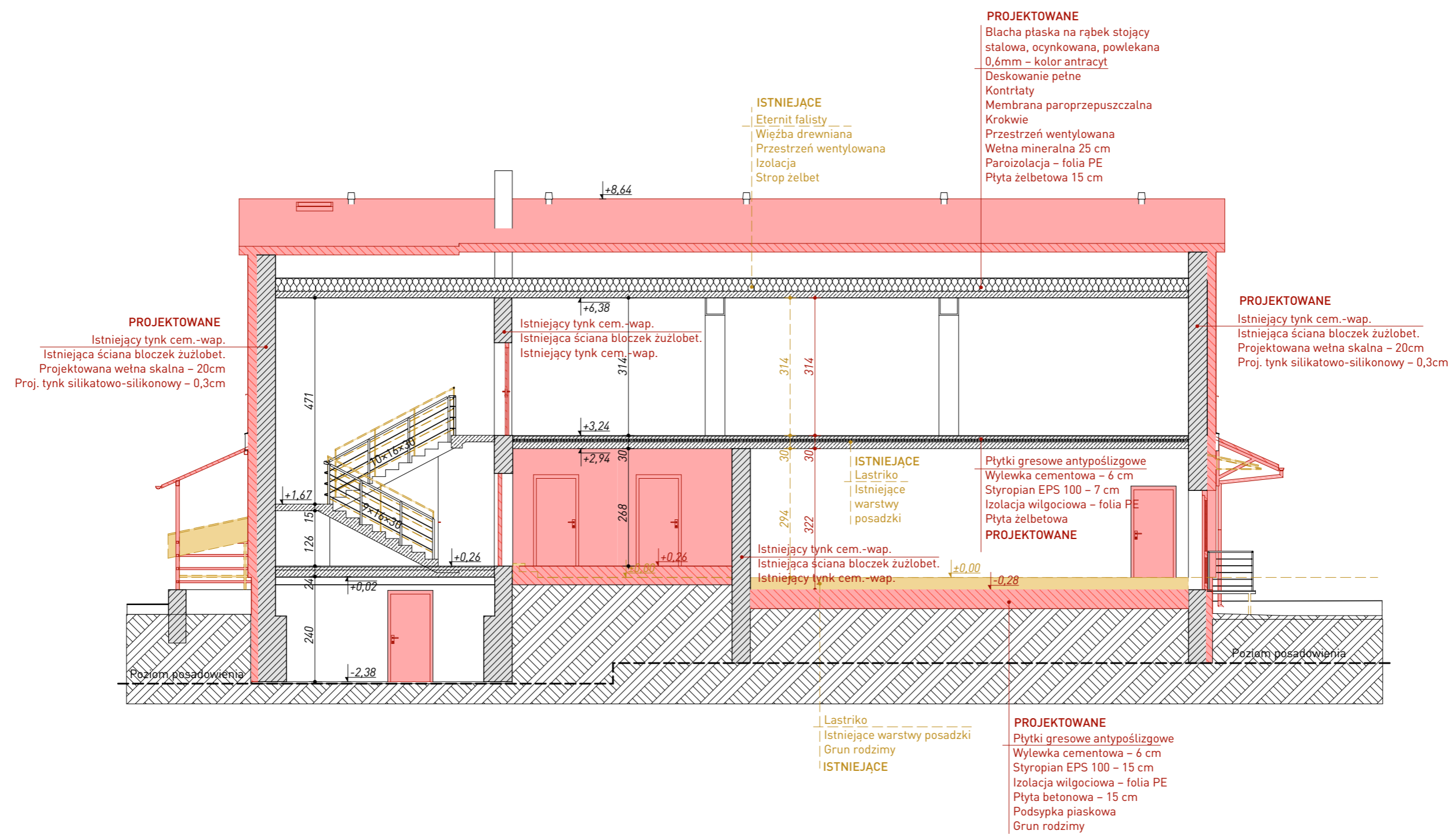





Powierzchnia połaci dachowej głównej – 245,2m²
 Powierzchnia połaci dachowej nr1 – 15,1m²
 Powierzchnia połaci dachowej nr2 – 15,0m²
 Powierzchnia połaci dachowej nr3 – 13,4m²

rynny i rury spustowe – blacha stalowa ocynkowana powlekana 0,6mm – kolor antracyt

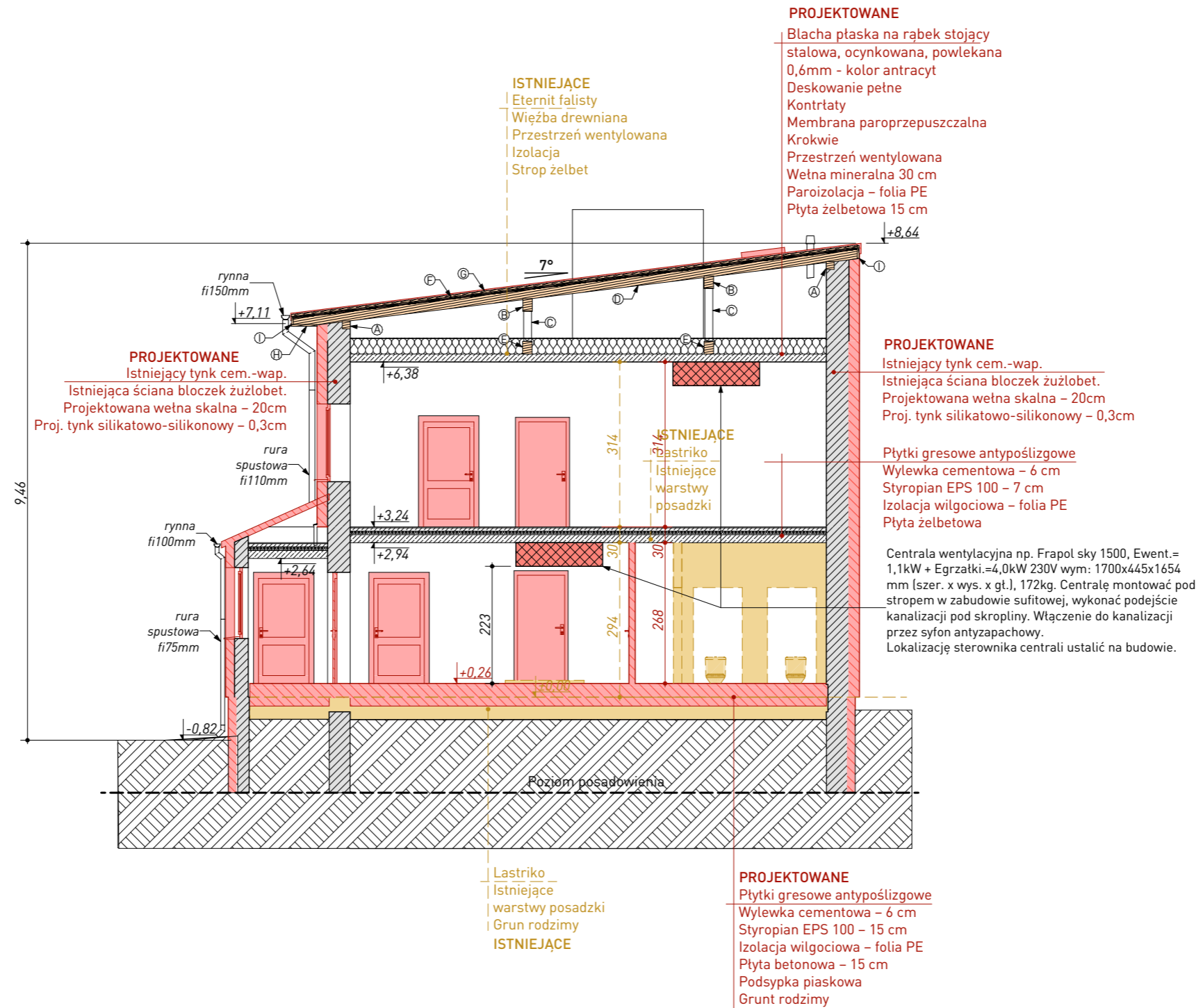
Wszystkie prawa zastrzeżone. Łącznie z prawem reprodukcji lub udostępnienia osobom trzecim tego rysunku lub jego części bez wyrażonego upoważnienia autora Biura Projektowego Draft. (Dz.U. 24/1994, poz. 83 art. 115-118)	Rewizje nr/data: Temat rewizji - krótki opis:	Ul. Krakowska 21 32-065 Krzeszowice www.biurodraft.com.pl e-mail: biuro@biurodraft.com.pl			GMINA CHMIELNIK Plac Kościuszki 7 26-020 Chmielnik	
	Jednostka Projektowa:					Nazwa Inwestora:
	Nazwa obiektu budowlanego:	Termomodernizacja, remont i przebudowa budynku świetlicy wiejskiej				
	Adres obiektu budowlanego:	Łagiewniki, gmina Chmielnik		Nr działek inwestycji:	379, 381	
	Branża:	ARCHITEKTURA	Stadium:	DOKUMENTACJA TECHNICZNA	Nr projektu:	578/PA-K/06/2023
	Funkcja:	Imię i nazwisko:		Nr uprawnień i specjalizacja:	Podpis:	Data opracowania:
	Projektant architektury i PZT:	mgr inż. arch. Grażyna Kuźniar		upr. bud. nr 77/98 architektoniczne bez ograniczeń		czerwiec 2023
Sprawdzający projekt arch. i PZT:						
Rysunek opracował: Przemysław Bobek	Nazwa Rysunku:	RZUT POŁĄCI DACHOWYCH			Skala:	1:100
					Nr rys.	A-05

PRZEKRÓJ A-A
SKALA 1:100



- LEGENDA**
-  elementy istniejące
 -  elementy przeznaczone do wyburzenia
 -  elementy projektowane

Wszystkie prawa zastrzeżone. Łącznie z prawem reprodukcji lub udostępnienia osobom trzecim tego rysunku lub jego części bez wyrażonego upoważnienia autora Biura Projektowego Draft. (Dz.U. 24/1994, poz. 83 art. 115-118)	Rewizje nr/data: _____ Temat rewizji - krótki opis: _____	GMINA CHMIELNIK Plac Kościuszki 7 26-020 Chmielnik		
	Jednostka Projektowa: DRAFT ENGINEERS Nazwa Inwestora: _____	Ul. Krakowska 21 32-065 Krzeszowice www.biurodraft.com.pl e-mail: biuro@biurodraft.com.pl		
	Nazwa obiektu budowlanego: _____	Termomodernizacja, remont i przebudowa budynku świetlicy wiejskiej		
	Adres obiektu budowlanego: _____	Łagiewniki, gmina Chmielnik	Nr działek inwestycji: 379, 381	
	Branża: ARCHITEKTURA Stadium: _____ DOKUMENTACJA TECHNICZNA	Nr projektu: 578/PA-K/06/2023	Podpis: _____ Data opracowania: _____	
Funkcja: _____ Projektant architektury i PZT: mgr inż. arch. Grażyna Kuźniar	Nr uprawnień i specjalizacja: _____ upr. bud. nr 77/98 architektoniczne bez ograniczeń	czerwiec 2023		
Sprawdzający projekt arch. i PZT: _____			Nr rys. A-06	
Rysunek opracował: Przemysław Bobek	Nazwa Rysunku: PRZEKRÓJ A-A	Skala: 1:100		

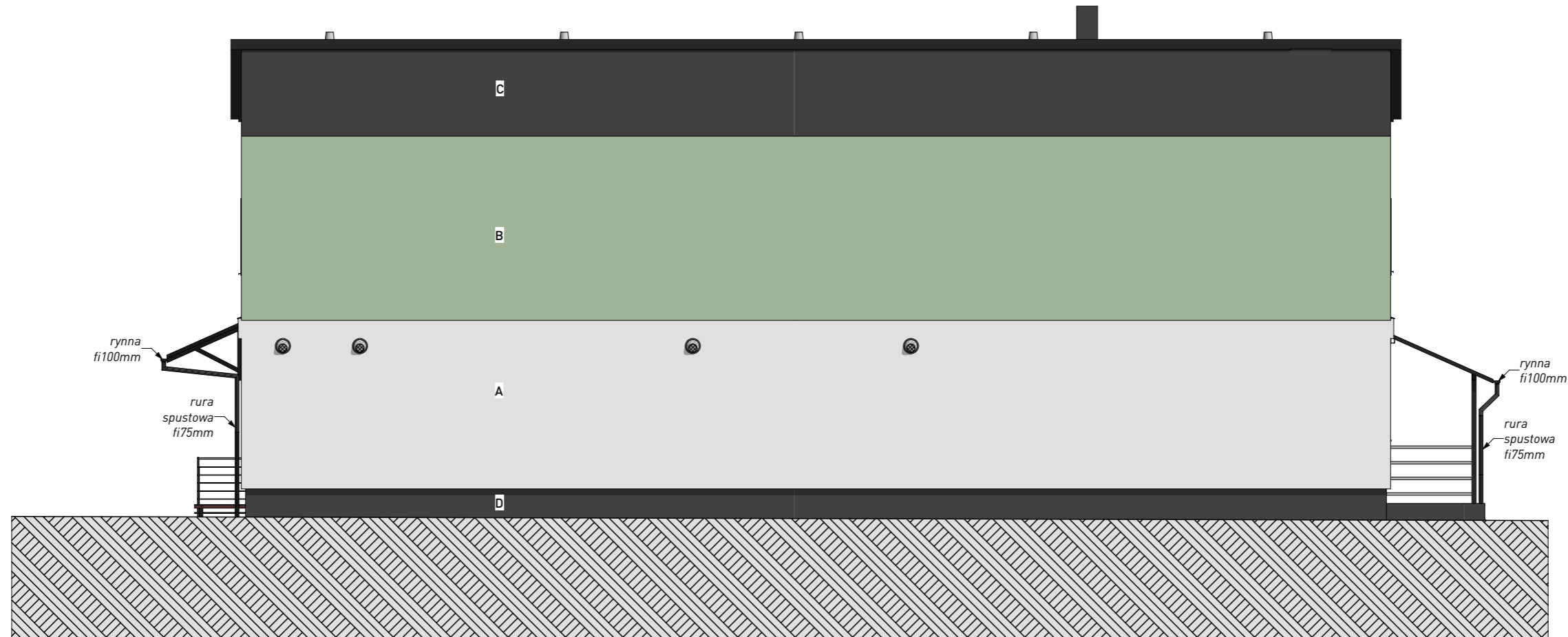


LEGENDA

- elementy istniejące
- elementy przeznaczone do wyburzenia
- elementy projektowane

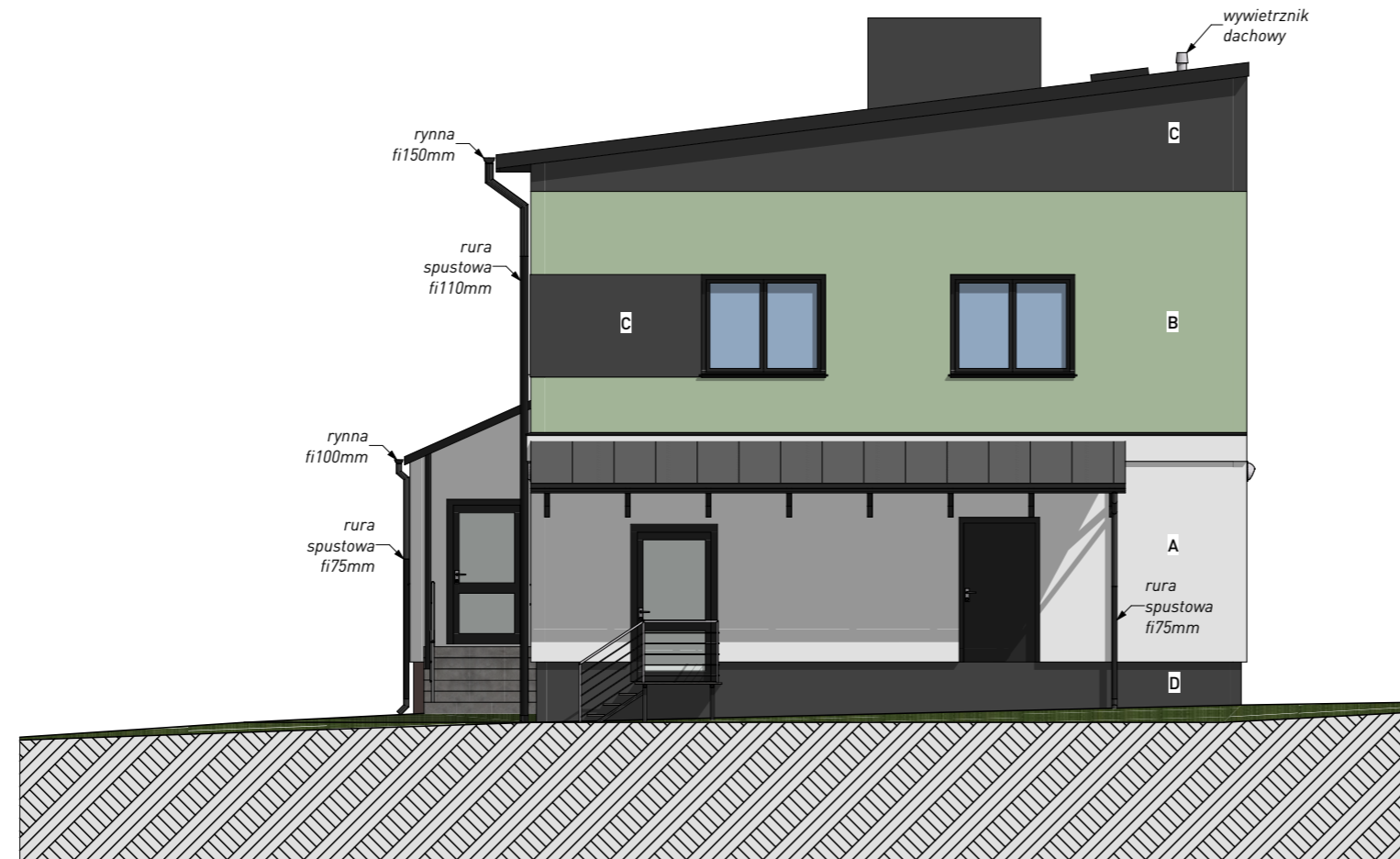
- Ⓐ murlata 16 × 16 cm - 2 × 22,5 m
- Ⓑ płatek 18 × 24 cm - 2 × 22,5 m
- Ⓒ stupek 16 × 16 cm - 3 × 0,6 m + 3 × 1,0 m
- Ⓓ krokiew 8 × 18 cm - 21 × 11,0 m
- Ⓔ podwalina 18 × 22 cm - 2 × 21 m
- Ⓕ kontrłata 5 × 2,5 cm - 21 × 10,7 m
- Ⓖ deskowanie - tarcica 0,025 m × 245,2 m²
- Ⓗ deska okapowa 0,025 m × 11,2 m²
- Ⓘ deska czołowa 0,025 m × 11,2 m²

Wszystkie prawa zastrzeżone. Łącznie z prawem reprodukcji lub udostępnienia osobom trzecim tego rysunku lub jego części bez wyrażonego upoważnienia autora Biura Projektowego Draft (Dz.U. 24/1994, poz. 83 art. 115-118)	Rewizje nr/data:	Temat rewizji - krótki opis:		<p>GMINA CHMIELNIK Plac Kościuszki 7 26-020 Chmielnik</p>
	Jednostka Projektowa:	Ul. Krakowska 21 32-065 Krzeszowice www.biurodraft.com.pl e-mail: biuro@biurodraft.com.pl		
Nazwa Inwestora:	Termomodernizacja, remont i przebudowa budynku świetlicy wiejskiej			
Nazwa obiektu budowlanego:	Łagiewniki, gmina Chmielnik		Nr działek inwestycji:	379, 381
Adres obiektu budowlanego:	ARCHITEKTURA		Stadium:	DOKUMENTACJA TECHNICZNA
Branża:	Imię i nazwisko:		Nr uprawnień i specjalizacja:	Nr projektu:
Funkcja:	mgr inż. arch. Grażyna Kuźniar		upr. bud. nr 77/98 architektoniczne bez ograniczeń	578/PA-K/06/2023
Projektant architektury i PZT:	Data opracowania:		Podpis:	czerwiec 2023
Sprawdzający projekt arch. i PZT:	Nr rys.:		Skala:	A-07
Rysunek opracował: Przemysław Bobek	Nazwa Rysunku:	PRZEKRÓJ B-B		1:100




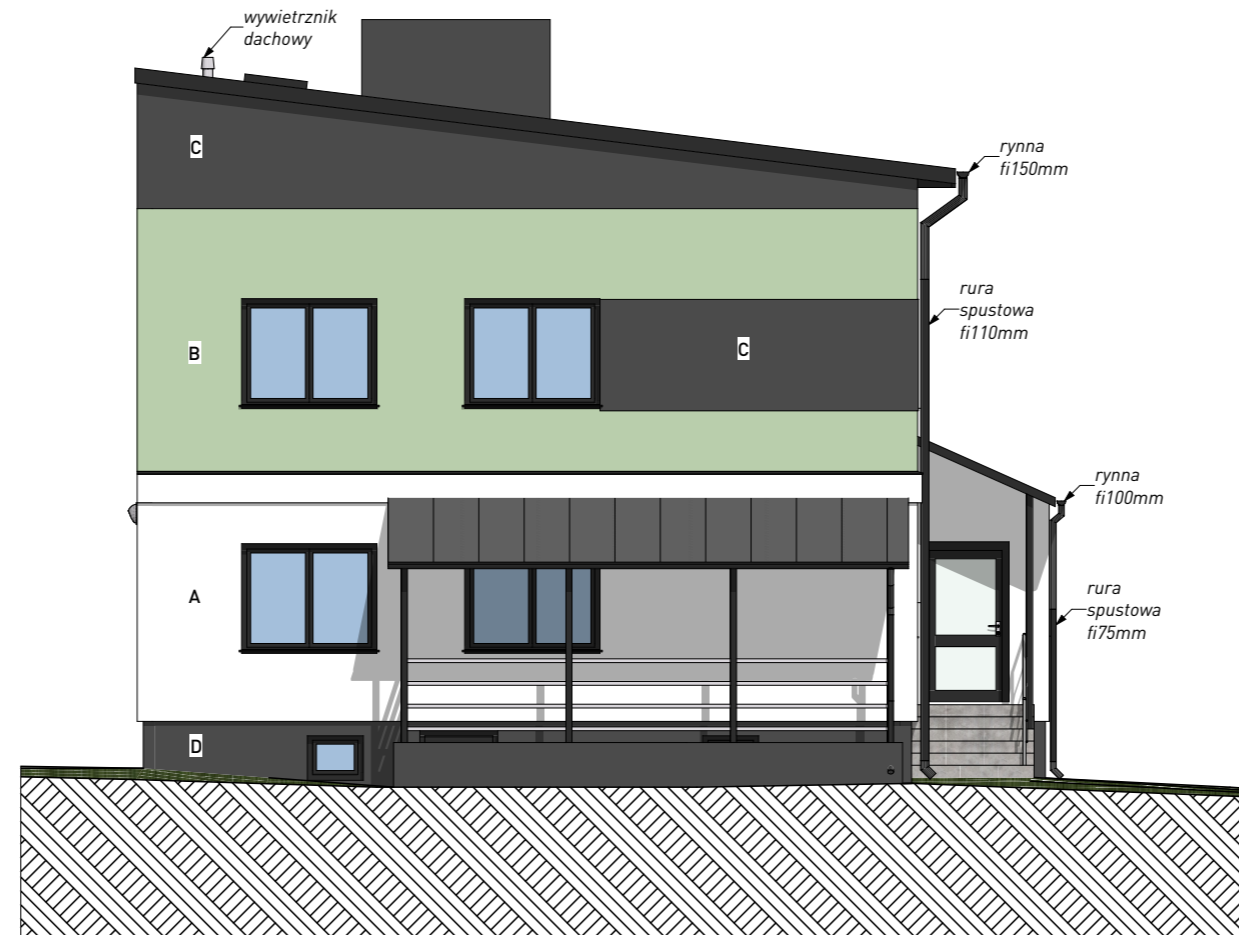
- A tynk cienkowarstwowy, faktura baranek, kolor biały
 - B tynk cienkowarstwowy, faktura baranek, kolor RAL 6019
 - C tynk cienkowarstwowy, faktura baranek, kolor antracyt
 - D tynk mozaikowy cokołowy, kolor antracyt
 - E blacha płaska na rąbek stojący – kolor antracyt
- rywny i rury spustowe – blacha stalowa ocynkowana powlekana 0,6mm – kolor antracyt

Wszystkie prawa zastrzeżone. Łącznie z prawem reprodukcji lub udostępnienia osobom trzecim tego rysunku lub jego części bez wyrażonego upoważnienia autora Biura Projektowego Draft. (Dz.U. 24/1994, poz. 83 art. 115-118)	Rewizje nr/data: _____ Temat rewizji - krótki opis: _____			
	Jednostka Projektowa: UL. Krakowska 21 32-065 Krzeszowice	GMINA CHMIELNIK		
	Nazwa Inwestora: www.biurodraft.com.pl e-mail: biuro@biurodraft.com.pl	Plac Kościuszki 7 26-020 Chmielnik		
	Nazwa obiektu budowlanego: Termomodernizacja, remont i przebudowa budynku świetlicy wiejskiej			
	Adres obiektu budowlanego: Łagiewniki, gmina Chmielnik	Nr działek inwestycji: 379, 381		
	Branża: ARCHITEKTURA Stadium: DOKUMENTACJA TECHNICZNA	Nr projektu: 578/PA-K/06/2023		
	Funkcja: mgr inż. arch. Grażyna Kuźniar	Imię i nazwisko: _____ Nr uprawnień i specjalizacja: upr. bud. nr 77/98 architektoniczne bez ograniczeń	Podpis: _____	Data opracowania: czerwiec 2023
	Sprawdzający projekt arch. i PZT: _____			
	Rysunek opracował: Przemysław Bobek	Nazwa Rysunku: ELEWACJA PÓŁNOCNO-ZACHODNIA	Skala: 1:100	Nr rys. A-10



- A tynk cienkowarstwowy, faktura baranek, kolor biały
 - B tynk cienkowarstwowy, faktura baranek, kolor RAL 6019
 - C tynk cienkowarstwowy, faktura baranek, kolor antracyt
 - D tynk mozaikowy cokotowy, kolor antracyt
 - E blacha płaska na rąbek stojący – kolor antracyt
- rynny i rury spustowe – blacha stalowa ocynkowana powlekana 0,6mm – kolor antracyt

Wszystkie prawa zastrzeżone. Łącznie z prawem reprodukcji lub udostępnienia osobom trzecim tego rysunku lub jego części bez wyrażonego upoważnienia autora Biura Projektowego Draft. (Dz.U. 24/1994, poz. 83 art. 115-118)	Rewizje nr/data:	Temat rewizji - krótki opis:				
	Jednostka Projektowa:	Ul. Krakowska 21 32-065 Krzeszowice		GINA CHMIELNIK Plac Kościuszki 7 26-020 Chmielnik		
	Nazwa Inwestora:	 www.biurodraft.com.pl e-mail: biuro@biurodraft.com.pl				
	Nazwa obiektu budowlanego:	Termomodernizacja, remont i przebudowa budynku świetlicy wiejskiej				
	Adres obiektu budowlanego:	Łagiewniki, gmina Chmielnik		Nr działek inwestycji:	379, 381	
	Branża:	ARCHITEKTURA	Stadium:	DOKUMENTACJA TECHNICZNA	Nr projektu:	578/PA-K/06/2023
	Funkcja:	Imię i nazwisko:		Nr uprawnień i specjalizacja:	Podpis:	Data opracowania:
	Projektant architektury i PZT:	mgr inż. arch. Grażyna Kuźniar		upr. bud. nr 77/98 architektoniczne bez ograniczeń		czerwiec 2023
	Sprawdzający projekt arch. i PZT:					
	Rysunek opracował: Przemysław Bobek	Nazwa Rysunku:	ELEWACJA PÓŁNOCNO-WSCHODNIA		Skala:	1:100
				Nr rys.	A-11	



- A tynk cienkowarstwowy, faktura baranek, kolor biały
 - B tynk cienkowarstwowy, faktura baranek, kolor RAL 6019
 - C tynk cienkowarstwowy, faktura baranek, kolor antracyt
 - D tynk mozaikowy cokotowy, kolor antracyt
 - E blacha płaska na rąbek stojący – kolor antracyt
- rynny i rury spustowe – blacha stalowa ocynkowana powlekana 0,6mm – kolor antracyt

Wszystkie prawa zastrzeżone. Łącznie z prawem reprodukcji lub udostępnienia osobom trzecim tego rysunku lub jego części bez wyrażonego upoważnienia autora Biura Projektowego Draft. (Dz.U. 24/1994, poz. 83 art. 115-118)	Rewizje nr/data: _____ Temat rewizji - krótki opis: _____			
	Jednostka Projektowa: UL. Krakowska 21 32-065 Krzeszowice	GMINA CHMIELNIK Plac Kościuszki 7 26-020 Chmielnik		
	Nazwa Inwestora: DRAFT ENGINEERS	www.biurodraft.com.pl e-mail: biuro@biurodraft.com.pl		
	Nazwa obiektu budowlanego: _____	Termomodernizacja, remont i przebudowa budynku świetlicy wiejskiej		
	Adres obiektu budowlanego: _____	Łagiewniki, gmina Chmielnik		Nr działek inwestycji: 379, 381
	Branża: ARCHITEKTURA	Stadium: DOKUMENTACJA TECHNICZNA	Nr projektu: 578/PA-K/06/2023	
	Funkcja: _____	Imię i nazwisko: _____	Nr uprawnień i specjalizacja: _____	Podpis: _____
	Projektant architektury i PZT: mgr inż. arch. Grażyna Kuźniar	Nr uprawnień i specjalizacja: upr. bud. nr 77/98 architektoniczne bez ograniczeń		Data opracowania: czerwiec 2023
	Sprawdzający projekt arch. i PZT: _____			
	Rysunek opracował: Przemysław Bobek	Nazwa Rysunku: ELEWACJA POŁUDNIOWO-ZACHODNIA	Skala: 1:100	Nr rys. A-09



- A tynk cienkowarstwowy, faktura baranek, kolor biały
 - B tynk cienkowarstwowy, faktura baranek, kolor RAL 6019
 - C tynk cienkowarstwowy, faktura baranek, kolor antracyt
 - D tynk mozaikowy cokołowy, kolor antracyt
 - E blacha płaska na rąbek stojący – kolor antracyt
- rynny i rury spustowe – blacha stalowa ocynkowana powlekana 0,6mm – kolor antracyt

Wszystkie prawa zastrzeżone łącznie z prawem reprodukcji lub udostępnienia osobom trzecim tego rysunku lub jego części bez wyraźnego upoważnienia autora Biura Projektowego Draft. (Dz.U. 24/1994, poz. 83 art. 115-118)	Rewizje nr/data: _____ Temat rewizji - krótki opis: _____	GMINA CHMIELNIK Plac Kościuszki 7 26-020 Chmielnik		
	Jednostka Projektowa: UL. Krakowska 21 32-065 Krzeszowice			
	Nazwa Inwestora: DRAFT ENGINEERS www.biurodraft.com.pl e-mail: biuro@biurodraft.com.pl			
	Nazwa obiektu budowlanego: Termomodernizacja, remont i przebudowa budynku świetlicy wiejskiej			
	Adres obiektu budowlanego: Łagiewniki, gmina Chmielnik	Nr działek inwestycji: 379, 381		
	Branża: ARCHITEKTURA	Stadium: DOKUMENTACJA TECHNICZNA	Nr projektu: 578/PA-K/06/2023	
	Funkcja: mgr inż. arch. Grażyna Kuźniar	Imię i nazwisko: _____ Nr uprawnień i specjalizacja: upr. bud. nr 77/98 architektoniczne bez ograniczeń	Podpis: _____	Data opracowania: czerwiec 2023
	Sprawdzający projekt arch. i PZT: _____			
	Rysunek opracował: Przemysław Bobek	Nazwa Rysunku: ELEWACJA POŁUDNIOWO-WSCHODNIA	Skala: 1:100	Nr rys. A-08

ZESTAWIENIE STOLARKI I ŚLUSARKI

SKALA 1:100

ZESTAWIENIE STOLARKI I ŚLUSARKI DRZWIOWEJ

SKALA 1:100

OZNACZENIE NA RYSUNKU	D.01	D.02	D.03	D.04	D.05	D.06	D.07	D.08	D.09			
RODZAJ	drzwi zewnętrzne, aluminiowe, jednoskrzydłowe		drzwi zewnętrzne, stalowe jednoskrzydłowe, pełne		drzwi wewnętrzne, aluminiowe, jednoskrzydłowe	drzwi wewnętrzne, stalowe jednoskrzydłowe, pełne	drzwi wewnętrzne, jednoskrzydłowe, pełne	drzwi wewnętrzne, jednoskrzydłowe, pełne	drzwi wewnętrzne, jednoskrzydłowe, pełne	wylaz na strych	wylaz dachowy	
SCHEMAT <i>(wymiar w świetle muru)</i>												
wymiary w świetle przejścia	S: 90 H: 200	S: 100 H: 215	S: 100 H: 200	S: 90 H: 185	S: 90 H: 200	S: 70 H: 200	S: 90 H: 200	S: 90 H: 200	S: 80 H: 200	S: 80 H: 80	S: 80 H: 80	
wymiary zestawu	S: 105 H: 208	S: 115 H: 223	S: 112 H: 206	S: 100 H: 189	S: 115 H: 208	S: 79 H: 204	S: 99 H: 204	S: 103 H: 204	S: 89 H: 204	—	—	
piwnica	—	—	—	1L	—	—	1L	—	—	—	—	
parter	2P	1P	1P	—	2P	1P	1L; 2P	3L	2L	—	—	
piętro 1	—	—	—	—	1P	—	1P	—	—	1	1	
Razem	1L; 1P	1P	1P	1L	3P	1P	2L; 3P	3L	2L	1	1	
Kolor	RAL 7016											
profile, zamki, okucia	- trzykomorowy system profili aluminiowych z izolacją termiczną - głębokość konstrukcyjna ościeżnicy 78mm - głębokość konstrukcyjna skrzydła drzwiowego 78mm - zawiasy rolkowe min. 5 szt. na skrzydło - zamek zapadkowy - samozamykacz - dwustronnie klamka - światło przejścia po otwarciu drzwi o 90°/ 900mm skrzydło [900 x 2000mm] - szkło zespolone, dwukomorowe spełniające wymagania PN-EN 1279-1:2006 i PN-EN 1279-5:2011 o Ug= 0,5 W/m²K - współczynnik przenikania ciepła dla całej konstrukcji Ud < 1,3 W/m²K - obwodowo uszczelnienie z konstrukcją budynku za pomocą fartucha epdm - próg aluminiowy		- zamek zapadkowy - dwustronnie klamka - współczynnik przenikania ciepła dla całej konstrukcji Ud < 1,3 W/m²K - światło przejścia po otwarciu drzwi o 90°/ 900mm - okładzina blacha stalowa laminowana - ościeżnica stalowa, kątowna - wypełnienie: wełna mineralna - próg metalowy		- jednokomorowy system profili bez izolacji termicznej - głęb. konstr. ościeżnicy 52mm - głęb. konstr. skrzydła 52mm - zawiasy wrębowe minimum 3 szt. na skrzydło - zamek zapadkowy - samozamykacz - dwustronnie klamka - światło przejścia po otwarciu drzwi o 90°/ 900mm skrzydło [900 x 2000mm] - szyba pojedyncza bezpieczna, hartowana spełniająca wymagania PN-EN 12150-1:2015 lub bezpieczna, warstwowa spełniająca wymagania PN-EN ISO 121543-2:2011 i PN-EN ISO 12543-6:2011		- zamek zapadkowy - dwustronnie klamka - światło przejścia po otwarciu drzwi o 90°/ 700mm - okładzina blacha stalowa laminowana - ościeżnica stalowa, kątowna		- drzwi wewnętrzne jednoskrzydłowe pełne - ramiak MDF obłożony dwiema płytami HDF - wypełnienie: płyta wiórowo-otworowa		- grubość ocieplanej kłapy 56 mm - grubość izolacji term. 50 mm - zawias szczelinowy, metalowy - blokujący się po zamknięciu - współczynnik przenikania ciepła dla całej konstrukcji Ud < 1,0 W/m²K	
Uwagi	klasa antywłamaniowa RC1				W celu zapewnienia prawidłowo działającej wentylacji naturalnej należy pomiędzy pomieszczeniami pod skrzydłami drzwiowymi pozostawić szczeliny o wysokości 1cm na całej szerokości drzwi.							

PRZED ZAMÓWIENIEM NALEŻY SPRAWDZIĆ ILOŚĆ STOLARKI ORAZ RZECZYWISTE WIELKOŚCI WYKONANYCH OTWORÓW. WYMIARY OTWORÓW DRZWIOWYCH NALEŻY SPRAWDZIĆ POD WZGLĘDEM WYMÓGÓW WYMIARÓW OŚCIEŻNICY W ZALEŻNOŚCI OD PRODUCENTA DRZWI. WYMIARY ŚWIATŁA PRZEJŚĆ NALEŻY BEZWZGLĘDNIIE ZACHOWAĆ

ZESTAWIENIE STOLARKI OKIENNEJ

SKALA 1:100

OZNACZENIE NA RYSUNKU	0.01	0.02	0.03	0.04	0.05	0.06
RODZAJ	okno rozwierno-uchylne					okno rozwierno
SCHEMAT <i>(wymiar w świetle muru)</i>						
wymiary zestawu	S: 175 H: 140	S: 150 H: 80	S: 175 H: 135	S: 59 H: 140	S: 220 H: 175	S: 70 H: 50
piwnice	—	—	—	—	—	—
parter	2 szt.	1 szt.	1 szt.	2 szt.	2 szt.	—
piętro 1	8 szt.	—	—	—	—	—
Razem	10 szt.	1 szt.	1 szt.	2 szt.	2 szt.	3 szt.
Kolor	RAL 7016					
Opis	- okno zewnętrzne rozwierno-uchylne - pięciokomorowy system profili z PCV - głębokość konstrukcyjna ościeżnicy 73mm - szkło zespolone, dwukomorowe spełniające wymagania PN-EN 1279-1:2006 i PN-EN 1279-5:2011 o Ug= 0,5 W/m²K - współczynnik przenikania ciepła dla całej konstrukcji Uw < 0,9 W/m²K - obwodowo uszczelnienie z konstrukcją budynku za pomocą systemowego fartucha EPDM					- okno zewnętrzne rozwierno-uchylne - pięciokomorowy system profili z PCV - głębokość konstrukcyjna ościeżnicy 73mm - szkło zespolone, dwukomorowe spełniające wymagania PN-EN 1279-1:2006 i PN-EN 1279-5:2011 o Ug= 0,5 W/m²K - współczynnik przenikania ciepła dla całej konstrukcji Uw < 0,9 W/m²K - obwodowo uszczelnienie z konstrukcją budynku za pomocą systemowego fartucha EPDM
Uwagi	UWAGA!!! Współczynnik przepuszczalności energii całkowitej promieniowania słonecznego przezróż szklanych i przezróżczystych nie może być większy niż 0,35 w okresie letnim			Dokładne wymiary w świetle ościeży należy dostosować do zaleceń wybranego producenta drzwi.		

PRZED ZAMÓWIENIEM NALEŻY SPRAWDZIĆ ILOŚĆ STOLARKI ORAZ RZECZYWISTE WIELKOŚCI ISTNIĄCYCH OTWORÓW

<p>Wszelkie prawa zastrzeżone. Kopie i zawiadomienia osobom trzecim tego projektu, lub jego części bez wyjątkowego upoważnienia autora Biura Projektowego Draft (Dz.U. z 2019r. poz. 83 art. 115-118)</p>	Rewizja nr/data: Jednostka Projektowa: Nazwa Inwestora:	Temat rewizji - krótki opis: UL Krakowska 21 32-065 Krzeszowice www.biurodraft.com.pl e-mail: biuro@biurodraft.com.pl	MIASTO I GMINA CHMIELNIK Plac Kościuszki 7 26-020 Chmielnik		
	Nazwa obiektu budowlanego: Termomodernizacja, remont i przebudowa budynku świetlicy wiejskiej				
	Adres obiektu budowlanego: Łagiewniki, gmina Chmielnik		Nr działek inwestycji: 379, 381		
	Branża: ARCHITEKTURA	Stadium: DOKUMENTACJA TECHNICZNA	Nr projektu: 578/PA-K/06/2023	Data opracowania:	
	Funkcja: Projektant architektury i PZT mgr inż. arch. Grażyna Kuźniar	Nr uprawnień i specjalizacja: upr. bud. nr 77/98 architektoniczne bez ograniczeń	Podpis:	Data opracowania: czerwiec 2023	
Sprawdzający projekt arch. i PZT:	Nazwa Rysunku: ZESTAWIENIE STOLARKI		Skala: 1:500	Nr rys. A-12	