

Znak: IPS.271.70.2022

**ZAPYTANIE OFERTOWE na  
„Wykonanie audytów energetycznych ex post dla projektów zrealizowanych przez  
Gminę Chmielnik”.**

Przedmiot zamówienia jest podzielony na dwie części:

- 1) **Poprawa efektywności energetycznej budynków użyteczności publicznej gminy Chmielnik,**
- 2) **Montaż instalacji odnawialnych źródeł energii wykorzystywanych przez mieszkańców gminy Chmielnik”**

Wykonawcy mogą składać oferty na wszystkie bądź wybrane przez siebie części zamówienia.

*Zapytanie ofertowe nie jest objęte przepisami ustawy Prawo zamówień publicznych na podstawie art. 2 pkt 1 Prawo zamówień publicznych (Dz. U. z 2022r. poz. 1710)*

**I. ZAMAWIAJACY**

**Gmina Chmielnik**

**Pl. Kościuszki 7**

**26-020 Chmielnik**

**województwo świętokrzyskie**

**NIP 657-25-31-581, REGON 291009745**

Numer telefonu: 041 354 32 73; 041 354 20 66; (41) 354-22-78

Osoba do kontaktu: Renata Kułagowska – Ćwiek, tel. nr wewnętrzny 219

Adres poczty elektronicznej prowadzonego postępowania: [umig@chmielnik.com](mailto:umig@chmielnik.com);

[renata.cwiek@chmielnik.com](mailto:renata.cwiek@chmielnik.com)

**III. OPIS PRZEDMIOTU ZAPYTANIA OFERTOWEGO.**

Kod CPV – 71314300-5 – usługi doradcze w zakresie wydajności energetycznej

Przedmiotem zamówienia jest:

**Zadanie 1: Wykonanie audytów energetycznych ex post dla 4 budynków użyteczności publicznej na terenie gminy Chmielnik, w których zostały przeprowadzone prace termomodernizacyjne, tj.**

- budynek Chmielnickiego Centrum Kultury , ul. Starobuska 10 w Chmielniku,
- budynek Szkoły Podstawowej w Suchowoli nr 102,
- budynek świetlicy wiejskiej w Chomentówku,
- budynek świetlicy wiejskiej w Jasieniu,

w ramach projektu pn. „**Poprawa efektywności energetycznej budynków użyteczności publicznej na terenie miasta i gminy Chmielnik**” współfinansowanego ze środków EFRR w ramach Działania 3.3 *Poprawa efektywności energetycznej z wykorzystaniem odnawialnych źródeł energii w sektorze publicznym i mieszkaniowym* Osi 3 *Efektywna i zielona energia* Regionalnego Programu Operacyjnego Województwa Świętokrzyskiego na lata 2014-2020

**Zadanie 2: Wykonanie audytu energetycznego ex-post obejmującego 257 instalacji fotowoltaicznych i 132 instalacje solarne na terenie gminy Chmielnik w ramach projektu pn. „Montaż instalacji odnawialnych źródeł energii wykorzystywanych przez**

**mieszkańców gminy Chmielnik**” współfinansowanego z EFRR w ramach Działania 3.1 „Wytwarzanie i dystrybucja energii pochodzącej ze źródeł odnawialnych” Osi 3 „Efektywna i zielona energia” Regionalnego Programu Operacyjnego Województwa Świętokrzyskiego na lata 2014-2020.

**Zakres rzeczowy zamówienia obejmuje:**

1. Wykonanie audytów energetycznych ex–post uwzględniających analizę wszystkich elementów poprawy efektywności energetycznej – 2 egz.
2. Wyliczenia szacowanego rocznego spadku emisji gazów cieplarnianych, ilości zaoszczędzonej energii cieplnej, ilości zaoszczędzonej energii pierwotnej i energii końcowej w wyniku przeprowadzonych robót termomodernizacyjnych oraz zamontowanych instalacji fotowoltaicznych oraz solarnych.
3. Określenie wskaźników produktu i rezultatu bezpośredniego stanowiących część wniosków o dofinansowanie
4. Opracowanie należy przekazać w formie elektronicznej (część tekstowa opracowania w formacie \*.doc [MS Word] lub \*.pdf [Adobe Reader], część rysunkowa w formacie \*.dwg lub \*.dxf oraz w \*.pdf [Adobe Reader];

**Podstawowy zakres obejmuje:**

- a) Sporządzenie audytu ex-post wraz z efektem ekologicznym,
- b) Obliczenie następujących wskaźników wskazanych we wniosku o dofinansowanie na podstawie zrealizowanych robót m.in.:

**Zadanie 1 - Budynki po termomodernizacji**

<b>Nazwa wskaźnika rezultatu</b>
Ilość zaoszczędzonej energii elektrycznej [MWh/rok]
Ilość zaoszczędzonej energii cieplnej [GJ/rok]
Zmniejszenie zużycia energii końcowej w wyniku realizacji projektów [GJ/rok]
Szacowany roczny spadek emisji gazów cieplarnianych [tony równoważnika CO2/rok]
<b>Nazwa wskaźnika produktu</b>
Zmniejszenie rocznego zużycia energii pierwotnej w budynkach publicznych [kWh/rok]

**Zadanie 2 - Instalacje OZE**

<b>Nazwa wskaźnika rezultatu</b>
Produkcja energii elektrycznej z nowo wybudowanych/nowych mocy wytwórczych instalacji wykorzystujących OZE [MWhe/rok]
Produkcja energii cieplnej z nowo wybudowanych/nowych mocy wytwórczych instalacji wykorzystujących OZE [MWht/rok]
Szacowany roczny spadek emisji gazów cieplarnianych [tony równoważnika CO2/rok] <i>Wskaźnik dotyczy łącznego spadku emisji gazów cieplarnianych będącego skutkiem instalacji jednostek wytwarzania energii elektrycznej i cieplnej z OZE.</i>

- c) Dokonanie analizy ewentualnych rozbieżności między audytem ex-ante (audytem energetycznym), ex-post oraz wnioskiem o dofinansowanie wraz z szczegółowym opisaniem różnic i opracowaniem wniosków.
3. Audyt ex-post należy wykonać w 2 egz. papierowych oraz wersji elektronicznej przez osobę/-y uprawnioną/-ne do sporządzania audytów energetycznych, tj. wpisanymi na listę audytorów energetycznych lub z uprawnieniami budowlanymi.  
Wersję papierową należy przekazać do siedziby Zamawiającego.  
Wersję elektroniczną wszystkich opracowań należy dostarczyć na adres e-mail: [renata.cwiek@chmielnik.com](mailto:renata.cwiek@chmielnik.com) , w tym skan z podpisami osoby/osób uprawnionej/-ych do sporządzania audytów energetycznych oraz w wersji edytowalnej.

Uwagi:

- a) Zamawiający udostępni Wykonawcy, który przedstawi najkorzystniejszą ofertę dokumentację projektową, na podstawie której zostały przeprowadzone roboty termomodernizacyjne, audyt energetyczny sporządzony przed rozpoczęciem robót termomodernizacyjnych oraz inne dokumenty będące w posiadaniu Zamawiającego, mogące być pomocne przy opracowaniu audytu.
- b) Wykonawca przed złożeniem oferty powinien dokonać wizji w terenie celem zapoznania się z warunkami terenowymi.

**2. Przedmiot zamówienia należy wykonać w pełnym zakresie i zgodnie z opisem przedmiotu zamówienia, w tym w szczególności:**

- a) Dokumentacja ma być wykonana zgodnie z obowiązującymi przepisami, normami, w szczególności z Rozporządzeniem Ministra Rozwoju z dnia 29 kwietnia 2020 r. zmieniającym rozporządzenie w sprawie szczegółowego zakresu i form audytu energetycznego oraz części audytu remontowego, wzorów kart audytów, a także algorytmu oceny opłacalności przedsięwzięcia termomodernizacyjnego (Dz.U 2020 poz. 879) oraz Rozporządzeniem Ministra Klimatu i Środowiska z dnia 12 kwietnia 2022 r. zmieniającym rozporządzenie w sprawie szczegółowego zakresu i sposobu sporządzania audytu efektywności energetycznej oraz metod obliczania oszczędności energii Dz.U. 2022 poz. 956.
- b) Spadek emisji gazów cieplarnianych należy obliczyć na podstawie różnicy między wartością bazową emisji (ex-ante) a wielkością emisji po modernizacji (ex-post). Emisja obliczana jest przy użyciu wskaźników emisji Krajowego Ośrodka Bilansowania i Zarządzania Emisjami, energii chemicznej wprowadzonej w paliwie oraz ilości zużytego paliwa.
- c) Dokumentacja powinna być opatrzona klauzulą o kompletności i przydatności z punktu widzenia celu, któremu ma służyć.

**3. Podstawowe informacje o budynkach.**

**3.1. Budynek Chmielnickiego Centrum Kultury**

Zakres prac obejmował:

**Wymianę oświetlenia na energooszczędne[LED] w ilość szt. 203;**

**Modernizację kotłowni (system grzewczy)**

Demontaż starego kotła. Montaż nowego kotła kondensacyjnego zasilanego gazem ziemnym wraz z osprzętem.

**Docieplenie - stropodach (Stropodach 1,165)**

Powierzchnia docieplenia: 756,62 m<sub>2</sub>

Materiał dociepleniowy: EPS 037 - grubość: 0,22 m, lambda: 0,037 W/mK

Współczynnik przenikania ciepła (U) przegrody po dociepleniu: 0,147 W/(m<sub>2</sub>·K)

**Docieplenie - ściana zewnętrzna (Ściana zewnętrzna 0,815)**

Powierzchnia docieplenia: 919,45 m<sub>2</sub>

Materiał dociepleniowy: EPS 032 - grubość: 0,15 m, lambda: 0,032 W/mK

Współczynnik przenikania ciepła (U) przegrody po dociepleniu: 0,169 W/(m<sub>2</sub>·K)

**Wymianę okien (Okna 1,663)**

Demontaż starych okien i montaż nowych okien PCV.

Powierzchnia wymiany / zamurowania stolarki: 82,22 / 0,00 m<sub>2</sub>

**Modernizację instalacji CWU (ciepła woda użytkowa)**

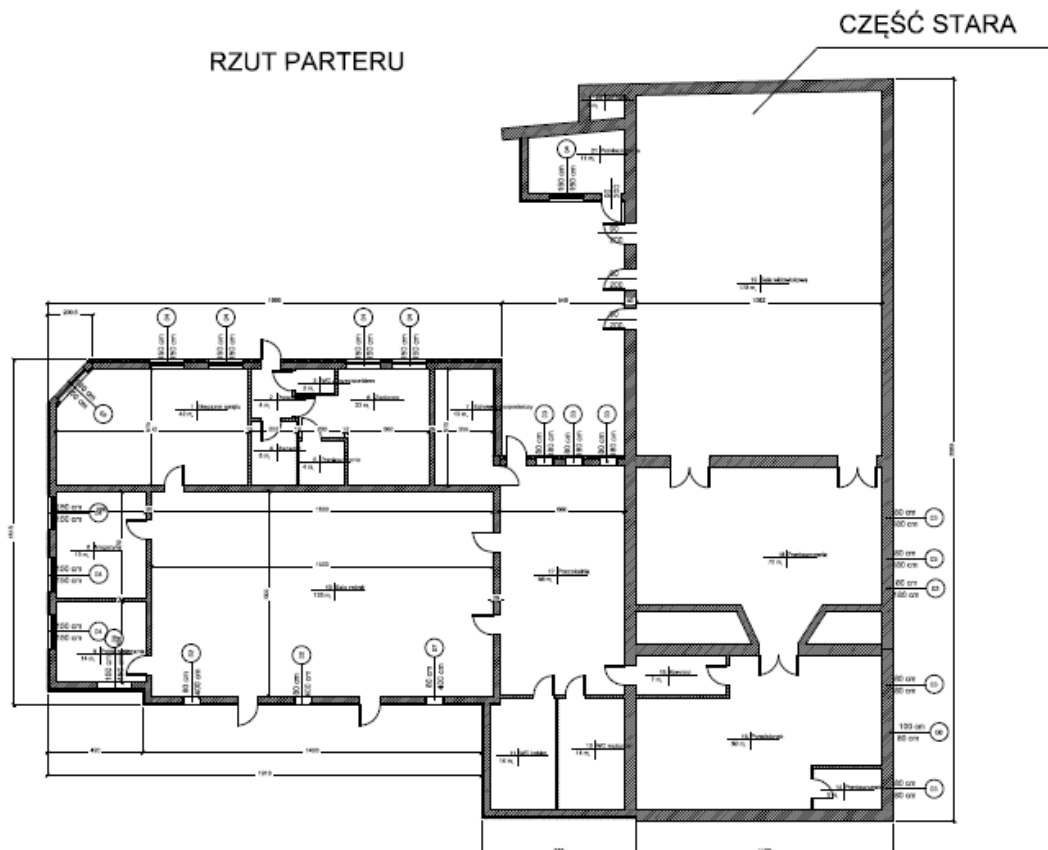
Demontaż starego podgrzewacza pojemnościowego. Montaż nowego podgrzewacza wraz z podłączeniem do nowej kotłowni.

**Wymianę drzwi zewnętrznych (Drzwi zewnętrzne 1,800)**

Demontaż starych drzwi i montaż nowych drzwi izolowanych.

Powierzchnia wymiany / zamurowania stolarki: 17,00 / 0,00 m<sub>2</sub>

Budynek dwukondygnacyjny, podpiwniczony. Wykonany w technologii tradycyjnej. Stropodach nad częścią starszą żelbetowy, pokryty papą asfaltową. Stropodach nad częścią nowszą żelbetowy, ocieplony wełną mineralną pokryty papą termozgrzewalną. Stropodach nad salą zebrań z płyt warstwowych gr. 20cm. Ściany zewnętrzne części starszej z cegły ceramicznej pełnej gr. 51 cm, części nowszej z pustaka ceramicznego MAX gr. 29 cm + ocieplenie ze styropianu gr. 10cm.



### Wskaźniki powierzchniowe i kubaturowe

1. Powierzchnia użytkowa ogrzewana 931,00 m<sub>e</sub>
2. Powierzchnia usługowa ogrzewana 0,00 m<sub>e</sub>
3. Powierzchnia ruchu ogrzewana 0,00 m<sub>e</sub>
4. Powierzchnia ogrzewana 931,00 m<sub>e</sub>
5. Powierzchnia nieogrzewana 0,00 m<sub>e</sub>
6. Powierzchnia całkowita 931,00 m<sub>e</sub>
7. Kubatura użytkowa ogrzewana 4083,70 m<sup>3</sup>
8. Kubatura usługowa ogrzewana 0,00 m<sup>3</sup>
9. Kubatura ruchu ogrzewana 0,00 m<sup>3</sup>
10. Kubatura ogrzewana 4083,70 m<sup>3</sup>
11. Kubatura nieogrzewana 0,00 m<sup>3</sup>
12. Kubatura całkowita 4083,70 m<sup>3</sup>
13. Liczba lokali 1
14. Liczba osób 50
15. Liczba kondygnacji: 2
16. Rodzaj systemu grzewczego w budynku: c.o. gaz ziemny,
17. Sposób przygotowania ciepłej wody: podgrzewacze wody.

### **3.2 Szkoła Podstawowa w Chmielniku filia w Suchowoli**

Zakres prac obejmował:

**Wymianę oświetlenia** na energooszczędne[LED] w ilość szt. 320;

**Modernizację instalacji CO (system grzewczy)**

Demontaż starego kotła wraz z instalacją. Montaż nowego kotła na pelet wraz z osprzętem.  
Wykonanie nowej instalacji z rur izolowanych wraz z montażem zaworów podpionowych.  
Montaż nowych grzejników wyposażonych w głowice termostatyczne.

#### **Modernizację instalacji CWU (ciepła woda użytkowa)**

Demontaż starego podgrzewacza pojemnościowego. Montaż nowego podgrzewacza wraz z podłączeniem do nowej kotłowni.

#### **Docieplenie - ściana zewnętrzna (Ściana zewnętrzna piwnic 0,723)**

Powierzchnia docieplenia: 108,45 m<sup>2</sup>

Materiał dociepleniowy: EPS 032 - grubość: 0,15 m, lambda: 0,032 W/mK

Współczynnik przenikania ciepła (U) przegrody po dociepleniu: 0,165 W/(m<sup>2</sup> K)

#### **Wymianę drzwi zewnętrznych (Drzwi zewnętrzne 2,162)**

Demontaż starych drzwi i montaż nowych drzwi izolowanych.

Powierzchnia wymiany / zamurowania stolarki: 6,48 / 0,00 m<sup>2</sup>

#### **Docieplenie - ściana w gruncie (Ściana w gruncie 0,725)**

Powierzchnia docieplenia: 127,69 m<sup>2</sup>

Materiał dociepleniowy: XPS - grubość: 0,15 m, lambda: 0,037 W/mK

Współczynnik przenikania ciepła (U) przegrody po dociepleniu: 0,184 W/(m<sup>2</sup> K)

#### **Wymianę okien (Okna 1,650)**

Demontaż starych okien i montaż nowych okien PCV.

Powierzchnia wymiany / zamurowania stolarki: 132,55 / 0,00 m<sup>2</sup>

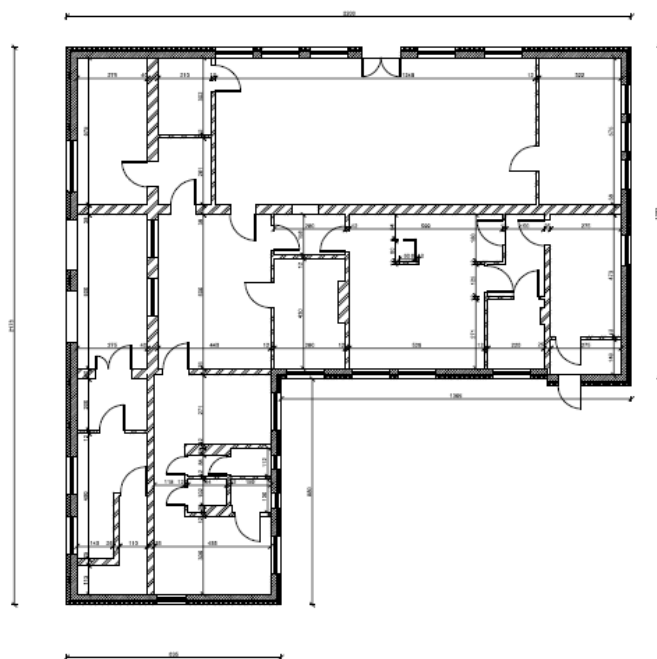
#### **Docieplenie - ściana zewnętrzna (Ściana zewnętrzna 0,330)**

Powierzchnia docieplenia: 644,58 m<sup>2</sup>

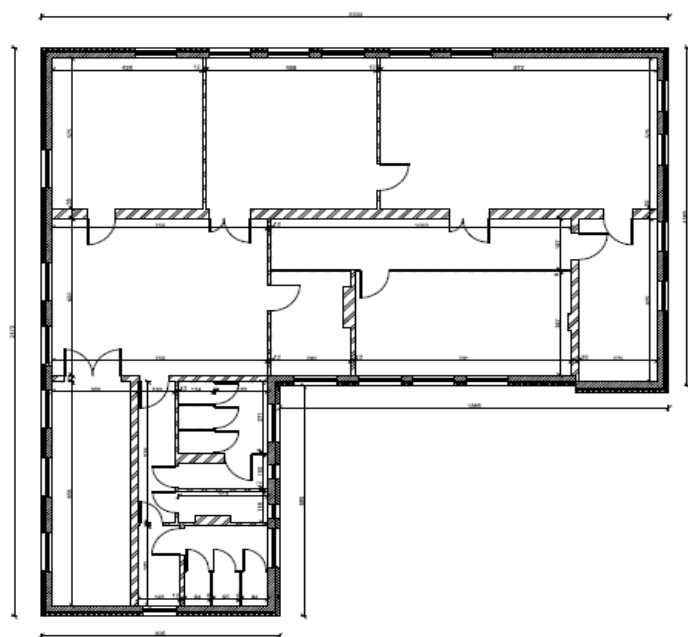
Materiał dociepleniowy: EPS 032 - grubość: 0,10 m, lambda: 0,032 W/mK

Współczynnik przenikania ciepła (U) przegrody po dociepleniu: 0,164 W/(m<sup>2</sup> K)

## PARTER



## PIĘTRO



### **Konstrukcja i technologia**

Budynek wolnostojący, dwukondygnacyjny, z poddaszem, podpiwniczony. Wykonany w technologii tradycyjnej. Dach o konstrukcji drewnianej, ocieplony wełną mineralną, pokryty blachą. Ściany zewnętrzne warstwowe z bloczków gazobetonowych ze szczeliną wypełnioną styropianem gr. 4 cm.

### **Wskaźniki powierzchniowe i kubaturowe**

1. Powierzchnia użytkowa ogrzewana 933,97 m<sub>e</sub>
2. Powierzchnia usługowa ogrzewana 0,00 m<sub>e</sub>
3. Powierzchnia ruchu ogrzewana 0,00 m<sub>e</sub>
4. Powierzchnia ogrzewana 933,97 m<sub>e</sub>
5. Powierzchnia nieogrzewana 0,00 m<sub>e</sub>
6. Powierzchnia całkowita 933,97 m<sub>e</sub>
7. Kubatura użytkowa ogrzewana 2538,85 m<sup>2</sup>
8. Kubatura usługowa ogrzewana 0,00 m<sup>2</sup>
9. Kubatura ruchu ogrzewana 0,00 m<sup>2</sup>
10. Kubatura ogrzewana 2538,85 m<sup>2</sup>
11. Kubatura nieogrzewana 0,00 m<sup>2</sup>
12. Kubatura całkowita 2538,85 m<sup>2</sup>
13. Liczba lokali 1
14. Liczba osób 100
15. Liczba kondygnacji: 2
16. Rodzaj systemu grzewczego w budynku: c.o. pellet,
17. Sposób przygotowania ciepłej wody: podgrzewacze wody.

### **3.3 Świetlica wiejska w Chomentówku**

Zakres prac obejmował:

**Wymianę oświetlenia** na energooszczędne[LED] w ilości szt. 49;

#### **Modernizację przegrody Strop zewnętrzny**

Wymagana grubość dodatkowej warstwy izolacji termicznej: 25 cm Zastosowany materiał izolacji termicznej: Maty z wełny mineralnej URSA DF 40

#### **Modernizację przegrody Ściana na gruncie**

Wymagana grubość dodatkowej warstwy izolacji termicznej: 16 cm Zastosowany materiał izolacji termicznej: Styrodur

**Modernizację przegrody Ściana zewnętrzna** Wymagana grubość dodatkowej warstwy izolacji termicznej: 16 cm Zastosowany materiał izolacji termicznej: Płyta styropianowa EPS 80-036 FASADA

#### **Modernizację przegrody Podłoga na gruncie drewniana**

Wymagana grubość dodatkowej warstwy izolacji termicznej: 10 cm Zastosowany materiał izolacji termicznej: Płyta styropianowa EPS 200-036 PODŁOGA

#### **Modernizację przegrody OZ 1 s 'Wentylacja grawitacyjna'**

Wymagany współczynnik U dla nowej stolarki: 0,900 W/(m<sup>2</sup>•K) Wymagany typ stolarki: Stolarka bardzo szczelna ( a < 0,3 )

#### **Modernizację przegrody OZ 2 'Wentylacja grawitacyjna'**

Wymagany współczynnik U dla nowej stolarki: 0,900 W/(m<sup>2</sup>•K) Wymagany typ stolarki: Stolarka bardzo szczelna ( a < 0,3 )



### **Modernizację przegrody Bg 'Wentylacja grawitacyjna'**

Wymagany współczynnik U dla nowej stolarki: 1,300 W/(m<sup>2</sup>•K) Wymagany typ stolarki:  
Stolarka bardzo szczelna (  $a < 0,3$  )

### **Modernizację instalacji ciepłej wody użytkowej**

Wymagany zakres prac modernizacyjnych: Wymiana podgrzewaczy

### **Modernizację instalacji grzewczej**

Wymagany zakres prac modernizacyjnych: : Wymiana kotła i wyposażenia kotłowni, montaż instalacji c.o., zaworów termostatycznych i licznika ciepła

Konstrukcja/technologia budynku tradycyjna.

Kubatura budynku 1167,96 m<sup>3</sup>

Kubatura ogrzewania 1167,96 m<sup>3</sup>

Powierzchnia netto budynku 348,14 m<sup>2</sup>

Powierzchnia użytkowa części mieszkalnej 0,00 m<sup>2</sup>

Współczynnik kształtu 0,51 m<sup>-1</sup>

Powierzchnia zabudowy budynku 198,40 m<sup>2</sup>

Liczba kondygnacji 2

Ilość mieszkań 0,00

Ilość mieszkańców 50,00

Rodzaj systemu grzewczego w budynku: c.o. pellet,

Sposób przygotowania ciepłej wody: podgrzewacze wody.

### **3.4 Świetlica wiejska w Jasieniu**

Zakres prac obejmował:

**Wymianę oświetlenia** na energooszczędne[LED] w ilości szt. 51.

#### **Modernizację instalacji CO (system grzewczy)**

Demontaż pieców kaflowych. Montaż nowego kotła na pellet wraz z osprzętem. Wykonanie nowej instalacji z rur izolowanych wraz z montażem zaworów podpionowych. Montaż nowych grzejników wyposażonych w głowice termostatyczne.

#### **Modernizację instalacji CWU (ciepła woda użytkowa)**

Demontaż starego podgrzewacza pojemnościowego. Montaż nowego podgrzewacza wraz z podłączeniem do nowej kotłowni.

#### **Docieplenie - strop przy przepływie ciepła z dołu do góry (Strop poddasza 2,081)**

Powierzchnia docieplenia: 178,00 m<sup>2</sup>

Materiał dociepleniowy: Maty z wełny mineralnej - grubość: 0,25 m, lambda: 0,040 W/mK

Współczynnik przenikania ciepła (U) przegrody po dociepleniu: 0,149 W/(m<sup>2</sup> K)

#### **Docieplenie - ściana zewnętrzna (Ściana zewnętrzna 0,478)**

Powierzchnia docieplenia: 221,15 m<sup>2</sup>

Materiał dociepleniowy: EPS 032 - grubość: 0,14 m, lambda: 0,032 W/mK

Współczynnik przenikania ciepła (U) przegrody po dociepleniu: 0,194 W/(m<sup>2</sup> K)

### Docieplenie - podłoga na gruncie (Podłoga na gruncie 1,388)

Powierzchnia docieplenia: 178,00 m<sub>2</sub>

Materiał dociepleniowy: EPS 037 - grubość: 0,14 m, lambda: 0,037 W/mK

Współczynnik przenikania ciepła (U) przegrody po dociepleniu: 0,222 W/(m<sub>2</sub>K)

### Wymianę okien (Okna 1,941)

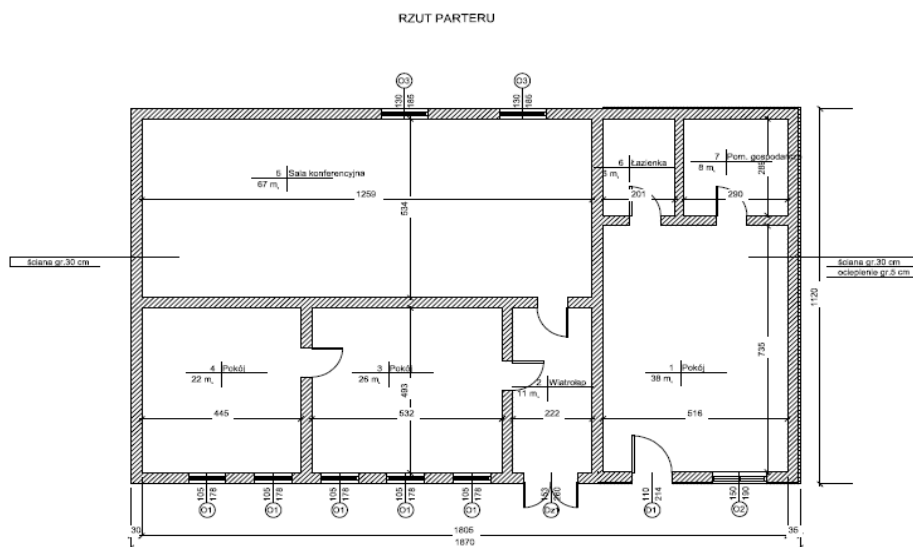
Demontaż starych okien i montaż nowych okien PCV.

Powierzchnia wymiany / zamurowania stolarki: 17,02 / 0,00 m<sub>2</sub>

### Wymianę drzwi zewnętrznych (Drzwi zewnętrzne 2,052)

Demontaż starych drzwi i montaż nowych drzwi izolowanych.

Powierzchnia wymiany / zamurowania stolarki: 6,33 / 0,00 m<sub>2</sub>



Budynek wolnostojący, parterowy, z nieużytkowym poddaszem, niepodpiwniczony. Wykonany w technologii tradycyjnej. Dach o konstrukcji drewnianej, pokryty blachą.

### Wskaźniki powierzchniowe i kubaturowe

1. Powierzchnia użytkowa ogrzewana 178,00 m<sub>2</sub>
2. Powierzchnia usługowa ogrzewana 0,00 m<sub>2</sub>
3. Powierzchnia ruchu ogrzewana 0,00 m<sub>2</sub>
4. Powierzchnia ogrzewana 178,00 m<sub>2</sub>
5. Powierzchnia nieogrzewana 0,00 m<sub>2</sub>
6. Powierzchnia całkowita 178,00 m<sub>2</sub>
7. Kubatura użytkowa ogrzewana 566,04 m<sup>3</sup>
8. Kubatura usługowa ogrzewana 0,00 m<sup>3</sup>
9. Kubatura ruchu ogrzewana 0,00 m<sup>3</sup>
10. Kubatura ogrzewana 566,04 m<sup>3</sup>
11. Kubatura nieogrzewana 0,00 m<sup>3</sup>
12. Kubatura całkowita 566,04 m<sup>3</sup>
13. Liczba lokali 1
14. Liczba osób 20
15. Liczba kondygnacji: 1
16. Rodzaj systemu grzewczego w budynku: c.o. pellet,

17. Sposób przygotowania ciepłej wody: podgrzewacze wody.

#### **4. Podstawowe informacje o instalacjach OZE**

##### **4.1 Instalacje solarne – 132 szt.:**

- 63 zestawów 2 kolektorów słonecznych płaskich wraz z zasobnikiem 300 l o mocy 3,56 kW każdy;
- 56 zestawów 3 kolektorów słonecznych płaskich wraz z zasobnikiem 400 l o mocy 5,34 kW każdy;
- 8 zestawów 4 kolektorów słonecznych płaskich wraz z zasobnikiem 500 l o mocy 7,12kW każdy;
- 3 zestawy 3 kolektorów słonecznych płaskich wraz z zasobnikiem 300 l o mocy 4,82 kW każdy;
- 2 zestawy 4 kolektorów słonecznych płaskich wraz z zasobnikiem 400 l o mocy 6,42 kW każdy;

##### **4.2 Instalacje fotowoltaiczne**

- **257 instalacji PV w tym:**
  - 75 szt. o mocy 3,08 kW oraz
  - 182 szt. o mocy 3,25kW;

#### **IV. TERMIN WYKONANIA ZAMÓWIENIA**

Rozpoczęcie – z dniem podpisania umowy

Zakończenie – **16.01.2023r. (przekazanie kompletnej dokumentacji Zamawiającemu)**

#### **V. TERMIN ZWIĄZANIA Z OFERTA**

Wykonawca pozostaje związany z ofertą przez okres 14 dni.

#### **VI. WARUNKI UDZIAŁU W POSTĘPOWANIU ORAZ OPIS SPOSOBU DOKONYWANIA OCENY SPEŁNIANIA TYCH WARUNKÓW**

1. W postępowaniu mogą wziąć udział Wykonawcy, którzy spełniają następujące wymogi:
  - posiadają niezbędną wiedzę i doświadczenie do wykonania zamówienia.

Zamawiający uzna warunek za spełniony, jeżeli oferent udokumentuje wykonanie w ostatnich 3 latach:

- 1) **W przypadku składania oferty na Zadanie 1- audytu energetycznego ex-post dla co najmniej 2 budynków poddanych głębokiej termomodernizacji**, polegającej m.in. na: dociepleniu ścian zewnętrznych budynku, wymianie stolarki okiennej i drzwiowej,

wymianie oświetlenia wewnętrznego, wymianie/modernizacji instalacji c.o.,  
potwierdzone referencjami lub protokołem odbioru,

- 2) **W przypadku składania oferty na Zadanie 2 - audytu energetycznego ex-post dla co najmniej 50 instalacji OZE** potwierdzone referencjami lub protokołem odbioru.

2. Ocena spełnienia warunku posiadania niezbędnej wiedzy i doświadczenia, zostanie dokonana na podstawie wykazu wykonanych audytów, wyszczególnionych w oświadczeniu wg wzoru stanowiącego **Załącznik nr 3** do zapytania ofertowego.

## **VII. OPIS SPOSOBU PRZYGOTOWANIA OFERTY**

1. Wykonawca może złożyć tylko jedną ofertę.
2. Treść oferty musi odpowiadać treści specyfikacji zapytania ofertowego.
3. Zamawiający nie przewiduje zwrotu kosztów udziału w postępowaniu.
4. Oferta wraz ze stanowiącymi jej integralną część załącznikami musi być sporządzona i podpisana przez Wykonawcę.
5. Oferta musi być sporządzona i podpisana według wzoru na formularzu oferty - załącznik nr 1.
6. Oferta musi być kompletna i napisana w języku polskim.
7. Oferta powinna być podpisana przez upoważnionego przedstawiciela wykonawcy (dotyczy również wszystkich załączników do oferty). Upoważnienie do podpisania oferty powinno być dołączone do oferty, o ile nie wynika to z innych dokumentów załączonych przez wykonawcę. Jeżeli do składania oświadczeń woli w imieniu wykonawcy wymagane jest zastosowanie tzw. reprezentacji łącznej, wówczas wszystkie dokumenty powinny być podpisane przez zobowiązane osoby.
8. Wszelkie poprawki lub zmiany w tekście oferty muszą być parafowane przez osobę (osoby) podpisującą ofertę i opatrzone datami ich dokonania.
9. Podwykonawcy: Wykonawca jest obowiązany wskazać w ofercie część zamówienia, którą zamierza powierzyć podwykonawcom – jeżeli dotyczy. Zamawiający nie określa, które części zamówienia nie mogą być powierzone podwykonawcom.

## **VIII. MIEJSCE ORAZ TERMIN SKŁADANIA OFERT**

1. Ofertę należy składać drogą korespondencyjną na adres: Gmina Chmielnik Pl. Kościuszki 7, 26-020 Chmielnik lub drogą elektroniczną na adres [renata.cwiek@chmielnik.com](mailto:renata.cwiek@chmielnik.com) **do dnia 07.12.2022 r. do godz. 14<sup>00</sup>.**
2. Oferty złożone po terminie nie będą rozpatrywane.
3. Oferent może przed upływem terminu składania ofert zmienić lub wycofać swoją ofertę.
4. W toku badania i oceny ofert Zamawiający może żądać od oferentów wyjaśnień dotyczących treści złożonych ofert.

### **5. ZAWARTOŚĆ OFERT SKŁADANYCH PRZEZ WYKONAWCÓW:**

**5.1. Wypełniony formularz oferty - załącznik nr 1.**

**5.2. Wykaz wykonanych audytów - wzór stanowi załącznik nr 3 do zapytania ofertowego wraz z referencjami lub protokołem odbioru wykazanych audytów.**

## **IX. OPIS KRYTERIÓW, KTÓRYMI ZAMAWIAJĄCY BĘDZIE SIĘ KIEROWAŁ PRZY WYBORZE OFERTY WRAZ Z PODANIEM ZNACZENIA TYCH KRYTERIÓW ORAZ SPOSOBU OBLICZENIA CENY OFERTY**

Kryterium oceny:

- cena /brutto/ - za jaką Wykonawca zobowiązuje się zrealizować zamówienie, wyrażona w polskich złotych:
- waga kryterium - 100 %

## **X. UDZIELENIE ZAMÓWIENIA / PODPISANIE UMOWY**

Zamawiający udzieli zamówienia Wykonawcy, którego oferta odpowiada wszystkim wymaganiom określonym w niniejszej specyfikacji zapytania ofertowego i została oceniona, jako najkorzystniejsza w oparciu o podane wyżej kryteria oceny ofert.

## **XI. INFORMACJE O FORMALNOŚCIACH, JAKIE POWINNY ZOSTAĆ DOPEŁNIONE PO WYBORZE OFERTY W CELU ZAWARCIA UMOWY**

1. Niezwłocznie po wyborze najkorzystniejszej oferty Zamawiający zamieści informację o rozstrzygnięciu na swojej stronie internetowej [www.chmielnik.com](http://www.chmielnik.com)
2. Zamawiający zawrze umowę z wybranym Wykonawcą po przekazaniu zawiadomienia o wyborze Wykonawcy, ale nie później niż w terminie związania ofertą.
3. Jeżeli Wykonawca, którego oferta została wybrana uchyli się od zawarcia umowy, Zamawiający wybierze kolejną ofertę najkorzystniejszą spośród złożonych ofert, bez przeprowadzania ich ponownej oceny.
4. Niniejsze postępowanie prowadzone jest na zasadach opartych na wewnętrznych uregulowaniach organizacyjnych Zamawiającego. Nie mają w tym przypadku zastosowania przepisy Ustawy Prawo zamówień publicznych.
5. Zamawiający ma prawo unieważnienia postępowania jeżeli wystąpienia okoliczności:
  - najniższa cena oferowana przez Wykonawców przewyższy kwotę jaką Zamawiający przeznaczył na sfinansowanie zadania
  - wszystkie oferty, które wpłynęły w danym postępowaniu były wadliwe i nie można usunąć ich wad,
  - w toku postępowania ujawniono niemożliwą do usunięcia wadę postępowania uniemożliwiającą
6. Zamawiający zastrzega możliwość negocjacji ceny oraz zakresu usługi.
7. W przypadku wyboru oferty Wykonawców wspólnie ubiegających się o udzielenie zamówienia (konsorcja, spółki cywilne) Zamawiający może zażądać przed zawarciem umowy w sprawie zamówienia publicznego umowy regulującej współpracę tych Wykonawców. Wykonawcy wspólnie ubiegający się o udzielenie zamówienia ponoszą solidarną odpowiedzialność za wykonanie umowy.

## **XII. WARUNKI PŁATNOŚCI**

1. Zamawiający oświadcza, że będzie realizować płatności za faktury z zastosowaniem mechanizmu podzielonej płatności tzw. split payment.
2. Podzieloną płatność tzw. split payment stosuje się wyłącznie przy płatnościach bezgotówkowych, realizowanych za pośrednictwem polecenia przelewu lub polecenia zapłaty

dla czynnych podatników VAT. Mechanizm podzielonej płatności nie będzie wykorzystywany do zapłaty za czynności lub zdarzenia pozostające poza zakresem VAT (np. zapłata odszkodowania), a także za świadczenia zwolnione z VAT, opodatkowane stawką 0% lub objęte odwrotnym obciążeniem.

3. Wykonawca oświadcza, że wyraża zgodę na dokonywanie przez Zamawiającego płatności w systemie podzielonej płatności tzw. split payment.

4. Płatność za wykonany przedmiot zamówienia odbywać się będzie w terminie do 30 dni od daty prawidłowo wystawionych faktur dostarczonych do siedziby Zamawiającego z dokumentami rozliczeniowymi, wystawionych po zakończeniu zadania/części poszczególnych zadań i bezusterkowym odbiorze końcowym

5. W przypadku płatności częściowych Wykonawca złoży Zamawiającemu harmonogram płatności, z zastrzeżeniem, że ostatnia faktura wynosząca co najmniej 10% wartości umowy zostanie wystawiona po odbiorze końcowym zrealizowanego zadania.

### **XIII. INFORMACJA O PRZETWARZANIU DANYCH OSOBOWYCH PRZEZ ZAMAWIAJĄCEGO**

Zgodnie z art. 13 ust. 1 i 2 rozporządzenia Parlamentu Europejskiego i Rady (UE) 2016/679 z dnia 27 kwietnia 2016 r. w sprawie ochrony osób fizycznych w związku z przetwarzaniem danych osobowych i w sprawie swobodnego przepływu takich danych oraz uchylenia dyrektywy 95/46/WE (ogólne rozporządzenie o ochronie danych) (Dz. Urz. UE L 119 z 04.05.2016, str. 1), dalej „RODO”, Zamawiający informuje, że:

- a) administratorem Pani/Pana danych osobowych jest Gmina Chmielnik z siedzibą w Chmielniku ( 26-020 ), Plac Kościuszki 7, 14tel. 41 354 32 73
- b) inspektorem ochrony danych osobowych w Gminie Chmielnik jest Pan Tomasz Biernacki, e-mail: [rodo@chmielnik.com](mailto:rodo@chmielnik.com), tel. 41 354 32 73 wew. 118;

Pani/Pana dane osobowe przetwarzane będą na podstawie art. 6 ust. 1 lit. c RODO w celu związanym z postępowaniem o udzielenie zamówienia publicznego znak: IPS.271.70.2022 pn. „Wykonanie audytów energetycznych ex post dla projektów zrealizowanych przez Gminę Chmielnik”

- c) prowadzonym w trybie zapytania ofertowego;
- d) odbiorcami Pani/Pana danych osobowych będą osoby lub podmioty, którym udostępniona zostanie dokumentacja postępowania w oparciu o art. 8 oraz art. 96 ust. 3 ustawy z dnia 29 stycznia 2004 r. – Prawo zamówień publicznych (Dz. U. z 2017 r. poz. 1579 z późn. zm.), dalej „ustawa Pzp”;
- e) Pani/Pana dane osobowe będą przechowywane, zgodnie z art. 97 ust. 1 ustawy Pzp, przez okres 4 lat od dnia zakończenia postępowania o udzielenie zamówienia, a jeżeli czas trwania umowy przekracza 4 lata, okres przechowywania obejmuje cały czas trwania umowy;
- f) obowiązek podania przez Panią/Pana danych osobowych bezpośrednio Pani/Pana dotyczących jest wymogiem ustawowym określonym w przepisach ustawy Pzp, związanym z udziałem w postępowaniu o udzielenie zamówienia publicznego; konsekwencje niepodania określonych danych wynikają z ustawy Pzp;
- g) w odniesieniu do Pani/Pana danych osobowych decyzje nie będą podejmowane w sposób zautomatyzowany, stosowanie do art. 22 RODO;
- h) posiada Pani/Pan:
  - na podstawie art. 15 RODO prawo dostępu do danych osobowych Pani/Pana dotyczących;
  - na podstawie art. 16 RODO prawo do sprostowania Pani/Pana danych osobowych;
  - na podstawie art. 18 RODO prawo żądania od administratora ograniczenia przetwarzania danych osobowych z zastrzeżeniem przypadków, o których mowa w art. 18 ust. 2 RODO;

- prawo do wniesienia skargi do Prezesa Urzędu Ochrony Danych Osobowych, gdy uzna Pani/Pan, że przetwarzanie danych osobowych Pani/Pana dotyczących narusza przepisy RODO;

i) nie przysługuje Pani/Panu:

- w związku z art. 17 ust. 3 lit. b, d lub e RODO prawo do usunięcia danych osobowych;

- prawo do przenoszenia danych osobowych, o którym mowa w art. 20 RODO;

- na podstawie art. 21 RODO prawo sprzeciwu, wobec przetwarzania danych osobowych, gdyż podstawą prawną przetwarzania Pani/Pana danych osobowych jest art. 6 ust. 1 lit. c RODO.

Załączniki:

1. Formularz ofertowy – Załącznik nr 1,
2. Wzór umowy – Załącznik nr 2,
3. Wykaz wykonanych audytów – Załącznik nr 3