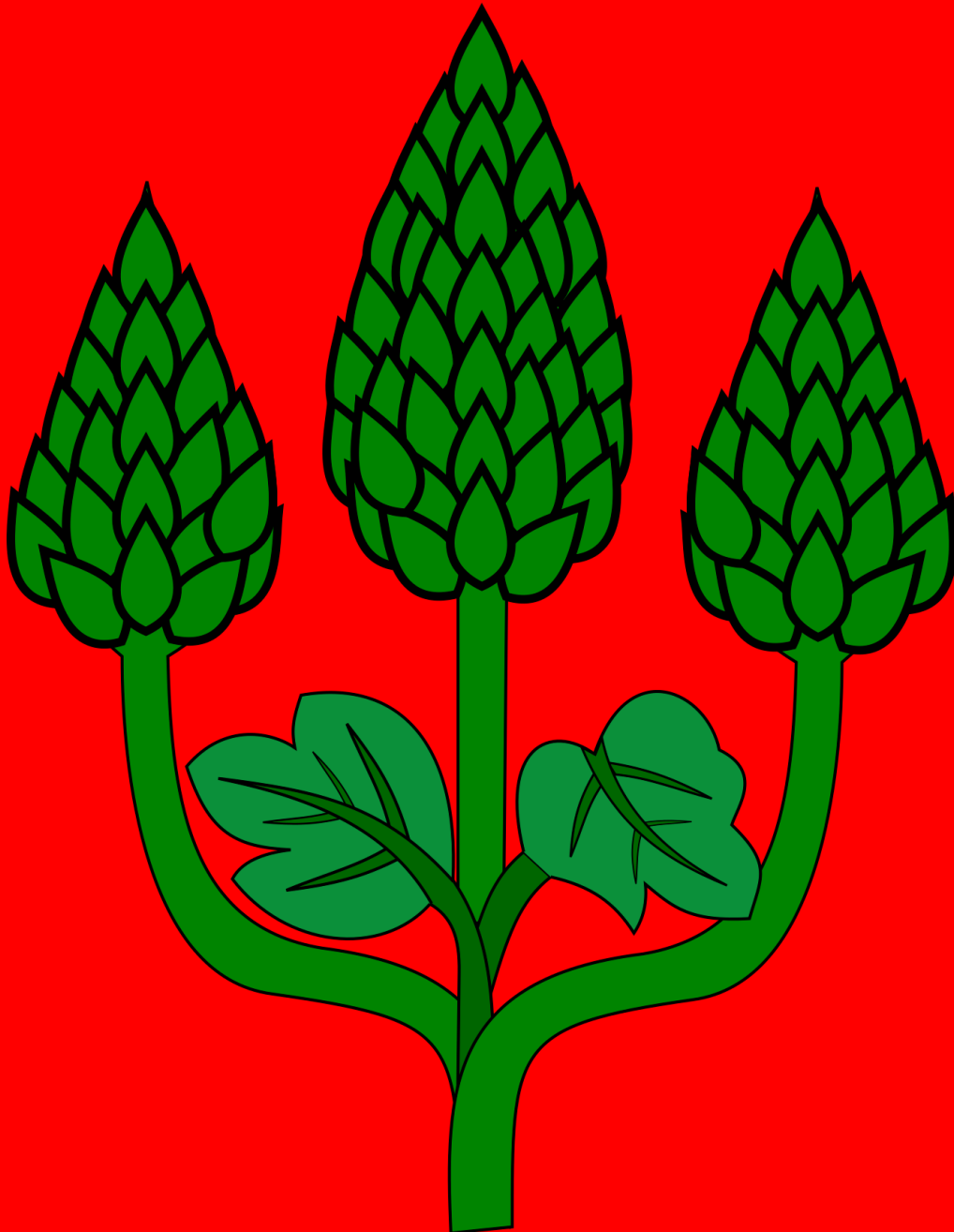


DIAGNOZA SŁUŻĄCA WYZNACZENIU
OBSZARU ZDEGRADOWANEGO
I OBSZARU REWITALIZACJI
GMINY CHMIELNIK





1. Słowniczek pojęć.....	4
2. Charakterystyka Gminy Chmielnik.....	5
1) Informacje podstawowe	5
2) Zewnętrzne uwarunkowania rozwoju Gminy Chmielnik.....	7
3) Wewnętrzne uwarunkowania rozwoju Gminy Chmielnik	12
3. Metodyka wyznaczenia obszaru zdegradowanego i obszaru rewitalizacji....	23
1) Metodyka prac przyjęta w procesie delimitacji obszarów zdegradowanych na terenie Gminy Chmielnik	23
2) Podział Gminy Chmielnik na jednostki analityczne.....	25
3) Wybór wskaźników służących dokonaniu analizy wskaźnikowej wskazanych jednostek analitycznych.....	29
4. Analiza wskaźnikowa Gminy Chmielnik	33
1) Sfera społeczna	33
2) Sfera gospodarcza	57
3) Sfera środowiskowa	61
4) Sfera przestrzenno-funkcjonalna	64
5) Sfera techniczna.....	69
5. Wyznaczenie obszaru zdegradowanego	73
6. Wyznaczenie obszaru rewitalizacji	76

1. SŁOWNICZEK POJĘĆ

REWITALIZACJA – rewitalizacja stanowi proces wyprowadzania ze stanu kryzysowego obszarów zdegradowanych, prowadzony w sposób kompleksowy, poprzez zintegrowane działania na rzecz lokalnej społeczności, przestrzeni i gospodarki, skoncentrowane terytorialnie, prowadzone przez interesariuszy rewitalizacji na podstawie gminnego programu rewitalizacji¹.

OBSZAR ZDEGRADOWANY – obszar gminy znajdujący się w stanie kryzysowym z powodu koncentracji negatywnych zjawisk społecznych, w szczególności: bezrobocia, ubóstwa, przestępczości, wysokiej liczby mieszkańców będących osobami ze szczególnymi potrzebami, o których mowa w ustawie z dnia 19 lipca 2019 r. o zapewnianiu dostępności osobom ze szczególnymi potrzebami, niskiego poziomu edukacji lub kapitału społecznego, a także niewystarczającego poziomu uczestnictwa w życiu publicznym i kulturalnym. Wyznaczenie obszaru zdegradowanego możliwe jest tylko w przypadku występowania na nim ponadto co najmniej jednego z następujących negatywnych zjawisk:

- gospodarczych – w szczególności niskiego stopnia przedsiębiorczości, słabej kondycji lokalnych przedsiębiorstw,
- środowiskowych – w szczególności przekroczenia standardów jakości środowiska, obecności odpadów stwarzających zagrożenie dla życia, zdrowia ludzi lub stanu środowiska,
- przestrzenno-funkcjonalnych – w szczególności niewystarczającego wyposażenia w infrastrukturę techniczną i społeczną lub jej złego stanu technicznego, braku dostępu do podstawowych usług lub ich niskiej jakości, niedostosowania rozwiązań urbanistycznych do zmieniających się funkcji obszaru, niskiego poziomu obsługi komunikacyjnej, niedoboru lub niskiej jakości terenów publicznych,
- technicznych – w szczególności degradacji stanu technicznego obiektów budowlanych, w tym o przeznaczeniu mieszkaniowym oraz niefunkcjonowaniu rozwiązań technicznych umożliwiających efektywne korzystanie z obiektów budowlanych w szczególności w zakresie energooszczędności i ochrony środowiska².

OBSZAR REWITALIZACJI – obszar obejmujący całość lub część obszaru zdegradowanego, cechujący się szczególną koncentracją negatywnych zjawisk, na którym z uwagi na istotne znaczenie dla rozwoju lokalnego gmina zamierza prowadzić rewitalizację. Obszar rewitalizacji nie może być większy niż 20% powierzchni gminy oraz zamieszkały przez więcej niż 30% liczby jej mieszkańców. Obszar rewitalizacji może być podzielony na podobszary, w tym podobszary nieposiadające ze sobą wspólnych granic³.

¹ Ustawa z dnia 9 października 2015 r. o rewitalizacji (Dz.U. z 2021 r. poz. 485).

² J. w.

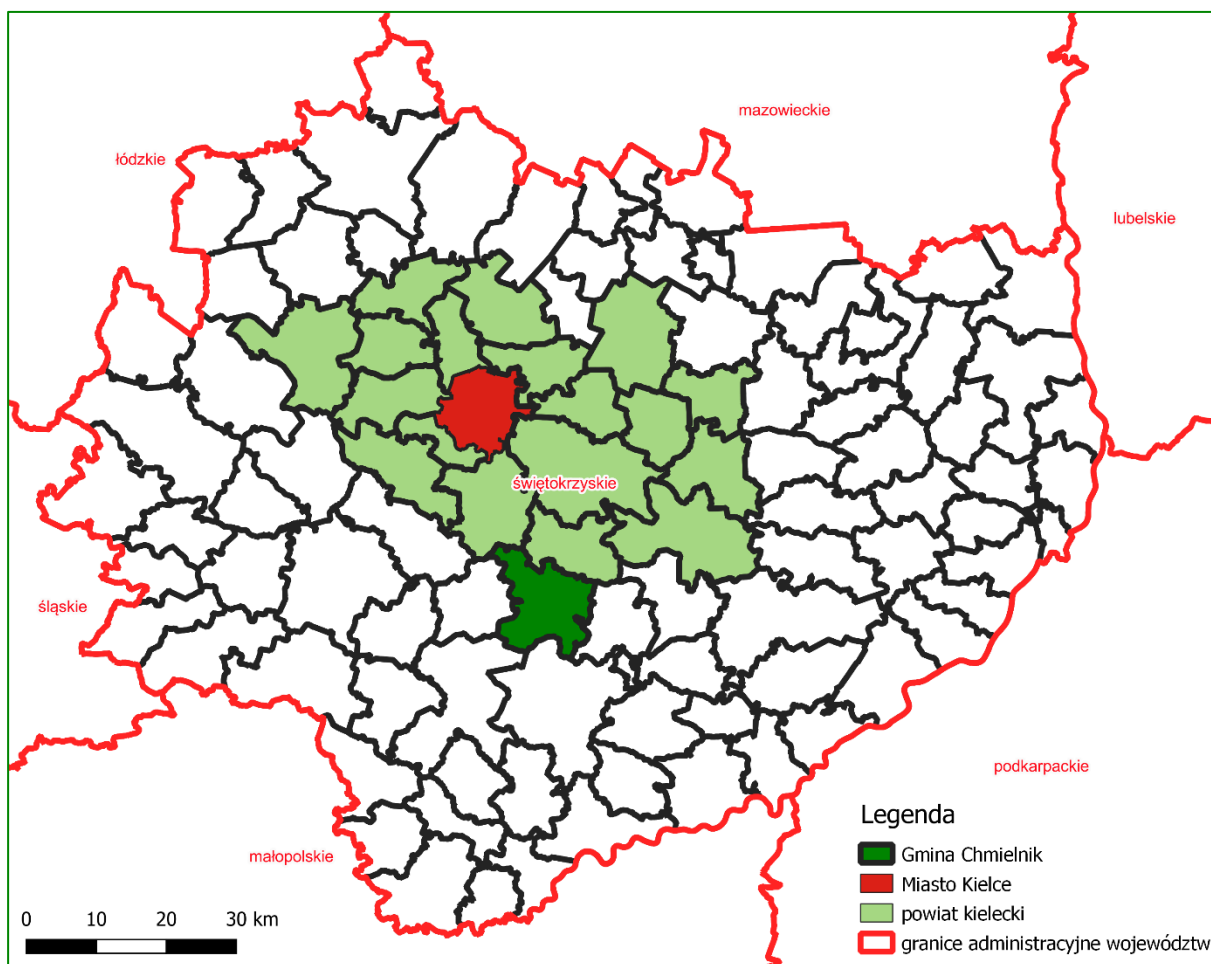
³ J. w.

2. CHARAKTERYSTYKA GMINY CHMIELNIK

1) INFORMACJE PODSTAWOWE

Gmina Chmielnik jest gminą miejsko-wiejską, położoną w południowej części powiatu kieleckiego, w centralnej części województwa świętokrzyskiego. Gmina od północy graniczy z gminą Morawica oraz gminą Pierzchnica (powiat kielecki), od wschodu z gminą Gnojno (powiat buski), od południa z gminą Busko-Zdrój (powiat buski), natomiast od południowego zachodu i zachodu kolejno z gminami Pińczów i Kije (powiat pińczowski). Powierzchnię Gminy szacuje się na ok. 142 km², co stanowi 6,3% powierzchni powiatu kieleckiego. Populacja Gminy liczy 10 803 mieszkańców, z czego 18% stanowią osoby w wieku przedprodukcyjnym, 59% osoby w wieku produkcyjnym, a 23% osoby w wieku poprodukcyjnym (stan na koniec 2022 r. wg. danych GUS). Mieszkańcy Gminy Chmielnik stanowią nieco ponad 5,1% całej ludności powiatu kieleckiego. Wskaźnik gęstości zaludnienia w Gminie kształtuje się na poziomie 76 os./km².

Ryc. 1 Położenie Gminy Chmielnik na tle powiatu buskiego i województwa świętokrzyskiego

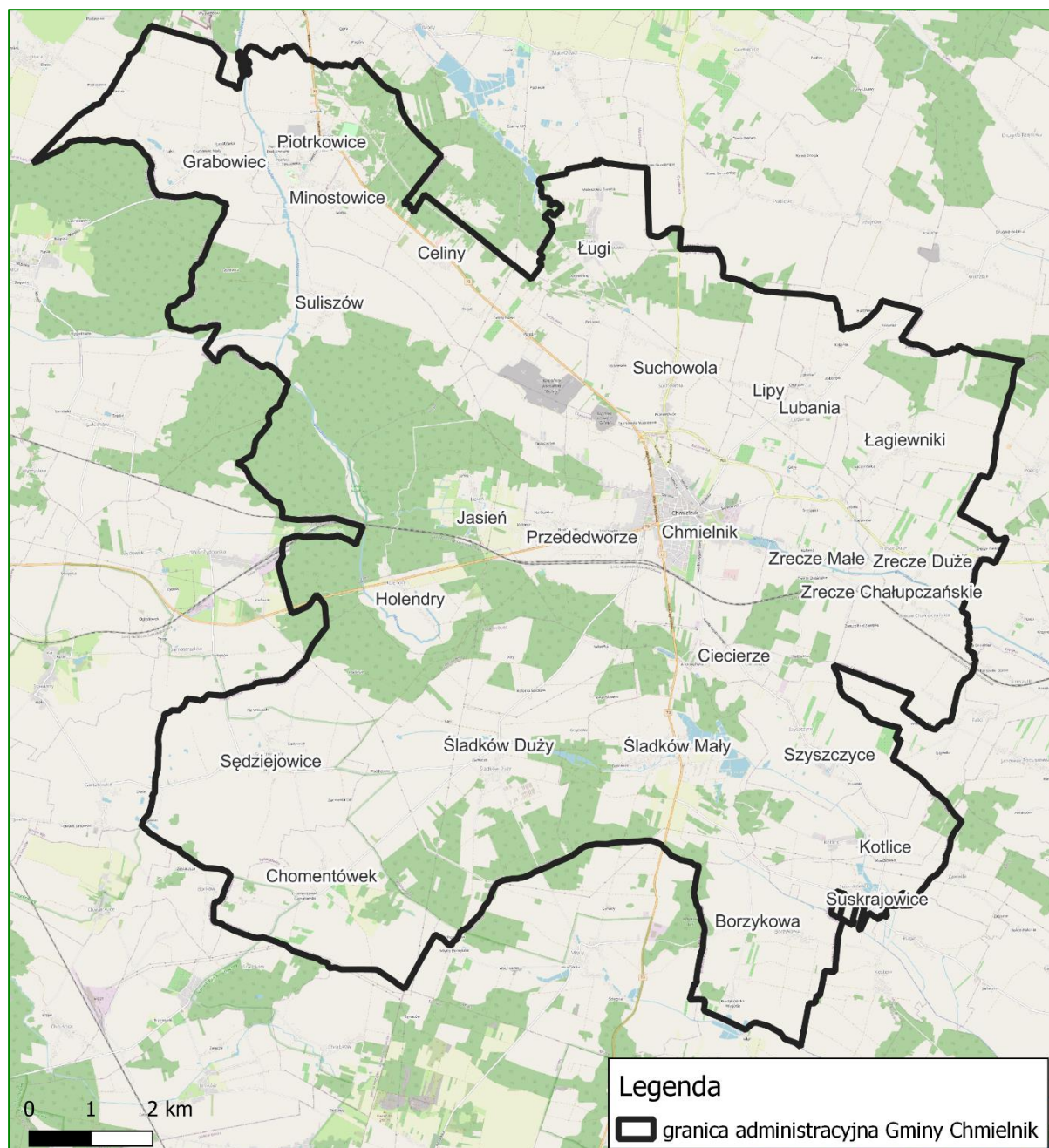


Źródło: opracowanie własne na podstawie danych Głównego Urzędu Geodezji i Kartografii.

Największą miejscowością w Gminie i siedzibą władz samorządowych jest Miasto Chmielnik. Liczy ono 3 503 mieszkańców (stan na 31.12.2022 r. wg. danych GUS), co odpowiada 32,4% populacji Gminy. Na wiejski obszar Gminy składa się 25 miejscowości: Borzykowa, Celiny,

Chomentówek, Ciecierze, Grabowiec, Holendry, Jasień, Kotlice, Lipy, Lubania, Łagiewniki, Ługi, Minostowice, Piotrkowice, Przededworze, Sędziejowice, Suchowola, Suliszów, Suskrajowice, Szyszczyce, Śladków Duży, Śladków Mały, Zrecze Chałupczańskie, Zrecze Duże i Zrecze Małe. Są one zamieszkałe w sumie przez 7 300 mieszkańców (stan na 31.12.2022 r. wg. danych GUS).

Ryc. 2 Granice Gminy Chmielnik



Źródło: opracowanie własne na podstawie danych Głównego Urzędu Geodezji i Kartografii i OpenStreetMap.

Największy udział w strukturze użytkowania gruntów na terenie Gminy zajmują użytki rolne (ok. 73% powierzchni Gminy). Znaczącą powierzchnię zajmują również lasy oraz tereny zadrzewione i zakrzewione (ok. 20% powierzchni Gminy). Grunty zurbanizowane zajmują zaledwie niecałe 5% całkowitej powierzchni Gminy, z czego 78% tychże terenów należy do

grupy dróg i kolei. Spośród użytków rolnych największy udział stanowią grunty orne – ok. 76% użytków rolnych.

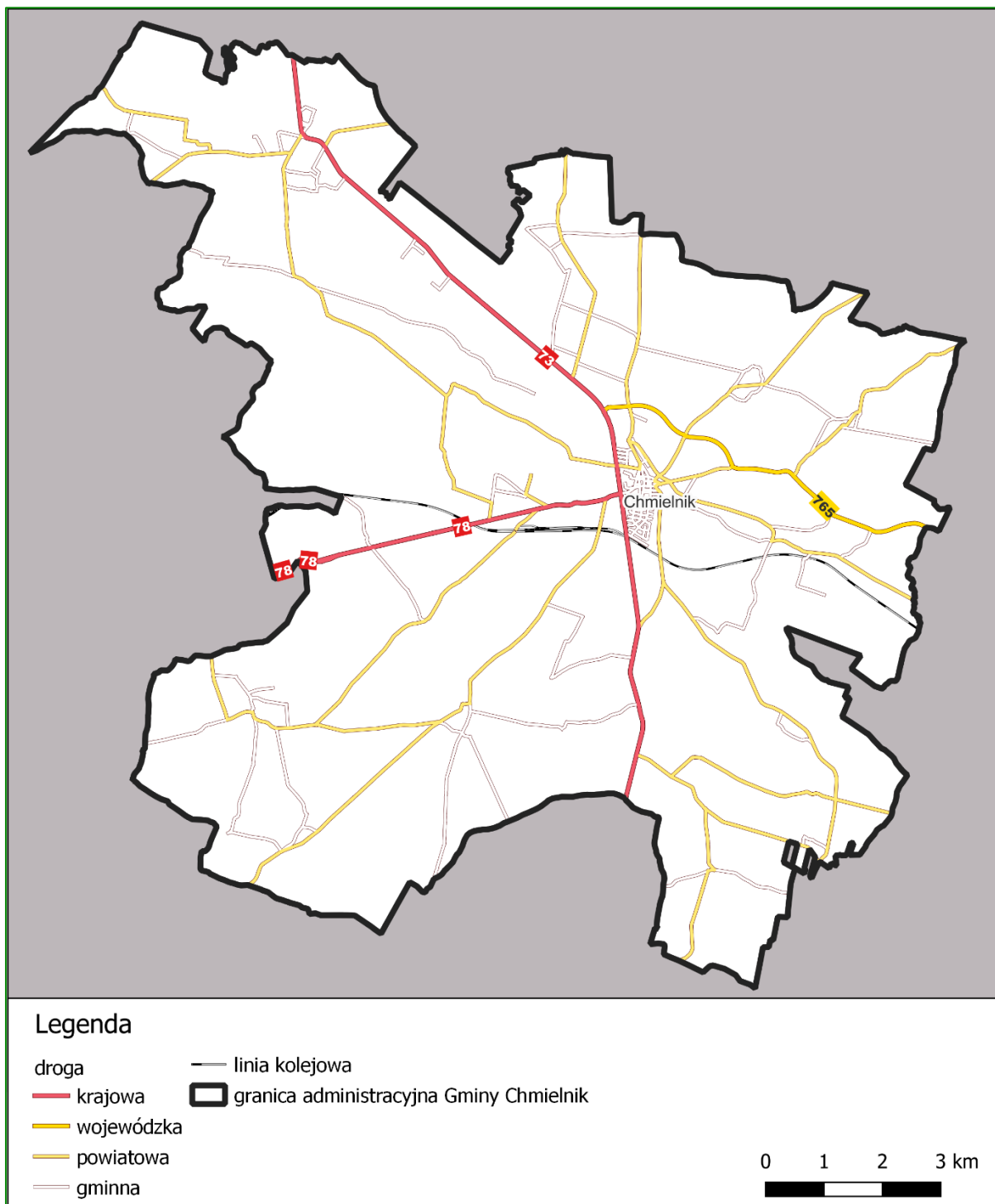
2) ZEWNĘTRZNE UWARUNKOWANIA ROZWOJU GMINY CHMIELNIK

POWIĄZANIA KOMUNIKACYJNE

Obszar Gminy z północnego-zachodu na południe przecina droga krajowa nr 73, przebiegająca z Wiśniówki k. Kielc do Jasła. Ponadto w Chmielniku swój koniec ma biegnąca z zachodu z Chałupek droga krajowa nr 78 oraz biegnąca ze wschodu droga wojewódzka nr 765 łącząca ww. drogi krajowe z drogą krajową nr 79 w Osieku. Gmina charakteryzuje się dobrą dostępnością komunikacyjną. Sieć podstawowych połączeń drogowych tworzy ponadto szereg dróg powiatowych oraz gminnych łączących miejscowości z terenu Gminy.

Przez teren Gminy przebiega linia kolejowa Włoszczowice-Chmielów, nie jest po niej jednak realizowany przewóz pasażerski dla mieszkańców Gminy. W granicach miejscowości Chmielnik leży nieczynny, dwukrawędziowy peron wyspowy wybudowany w 1969 roku. Najbliższa czynna stacja kolejowa znajduje się ok. 12 km na zachód od Chmielnika, w miejscowości Kije. Możliwa jest z niej podróż pociągami regionalnymi do Kielc, Częstochowy czy Buska-Zdroju. Dodatkowo obszaru Gminy realizowane jest połączenie autobusowe komunikacji publicznej w kierunku Kielc.

Ryc. 3 Sieci komunikacyjnej w Gminie Chmielnik



Źródło: opracowanie własne na podstawie danych Głównego Urzędu Geodezji i Kartografii.

POWIĄZANIA JEDNOSTEK OSADNICZYCH

Poszczególne elementy systemu osadniczego powiązane są relacjami, stanowiącymi podstawę dla wzajemnych oddziaływań. Miasto Chmielnik jako największa miejscowość w Gminie i siedziba władz samorządowych, pełni wiodącą funkcję w wielu sferach życia społeczno-gospodarczego Gminy. Gmina Chmielnik jest jedną z 19 gmin powiatu kieleckiego, którego siedziba mieści się poza granicami powiatu – w Kielcach, będących miastem na prawach

powiatu. Odległość w linii prostej od północnej granicy Gminy Chmielnik do granicy miasta Kielce, będącej siedzibą władz powiatowych i wojewódzkich, wynosi ok. 12 km, natomiast najkrótsza odległość jaką trzeba by pokonać po ciągach komunikacyjnych w celu przemieszczenia się pomiędzy miastem Chmielnik, a centrum Kielc wynosi już nieco ponad 32 km. Podróż samochodem pomiędzy obiema miejscowościami zajmuje ok. 30-45 minut. Wskazać należy więc na stosunkowo niewielką odległość jaką dzieli Gminę od jednego z najważniejszych ośrodków miejskich w sąsiedztwie.

Zgodnie z Planem Zagospodarowania Przestrzennego Województwa Świętokrzyskiego zmienionym w 2020 r. na mocy uchwały nr XXVII/377/20 Sejmiku Województwa Świętokrzyskiego z dnia 28 grudnia 2020 r. w sprawie uchwalenia zmiany Planu Zagospodarowania Województwa Świętokrzyskiego, dotyczącej opracowania „Planu Zagospodarowania Przestrzennego Miejskiego Obszaru Funkcjonalnego Ośrodka Wojewódzkiego”, Gmina Chmielnik znalazła się w granicach Miejskiego Obszaru Funkcjonalnego Ośrodka Wojewódzkiego Kielce. Jak wskazuje niniejszy Plan, Chmielnik jest jedną z 7 gmin, która z uwagi na posiadane walory przyrodniczo-krajobrazowe czy też wyposażenie infrastruktury społecznej pełni funkcję o znaczeniu ponadlokalnym, a nawet ponadregionalnym. Gmina Chmielnik została zaliczona do tejże grupy z uwagi na występowanie Ośrodka Edukacyjno-Muzealnego „Świętokrzyski Sztetl im. Majera Małego”, Sanktuarium Matki Bożej Loretańskiej w Piotrkowicach czy Szpital Powiatowy w Chmielniku.

POWIĄZANIA ŚRODOWISKA PRZYRODNICZEGO

Według regionalizacji fizyczno-geograficznej Polski przeprowadzonej przez J. Solona, J. Borzyszkowskiego i innych w 2018 roku, stanowiącej modyfikację wcześniejszego podziału J. Kondrackiego, Gmina Chmielnik położona jest w granicach megaregionu Pozaalpejskiej Europy Środkowej, prowincji Wyżyny Polskiej, podprowincji Wyżyny Małopolskiej, makroregionów Wyżyny Kieleckiej (północna część Gminy) i Niecki Nidziańskiej (południowa część Gminy), które z kolei podzielone zostały na trzy mezoregiony: Gór Świętokrzyskich (północny fragment Gminy), Podgórze Szydłowskiego (centralny fragment Gminy) i Niecki Połanieckiej (południowa część Gminy odpowiadająca w granicach Chmielnika zasięgowi makroregionu Niecki Nidziańskiej). Cały obszar Gminy położony jest w granicach czterech zlewni należących do obszaru dorzecza Wisły: zlewni Morawki (północno-zachodni fragment Gminy) zlewni Wschodniej do Sanicy (północno-wschodni fragment Gminy), zlewni Sanicy do Brodu (południowy fragment Gminy) i zlewni Strugi Podłęskiej (południowo-zachodni fragment Gminy).

W obszarze omawianej jednostki samorządu terytorialnego znajdują się wody stojące, do których należą głównie położone w południowej części Gminy stawy hodowlane. Ponadto przy południowej granicy miasta Chmielnik znajduje się sztuczny zbiornik wodny dla celów rekreacyjnych – Zalew Andrzejówka.

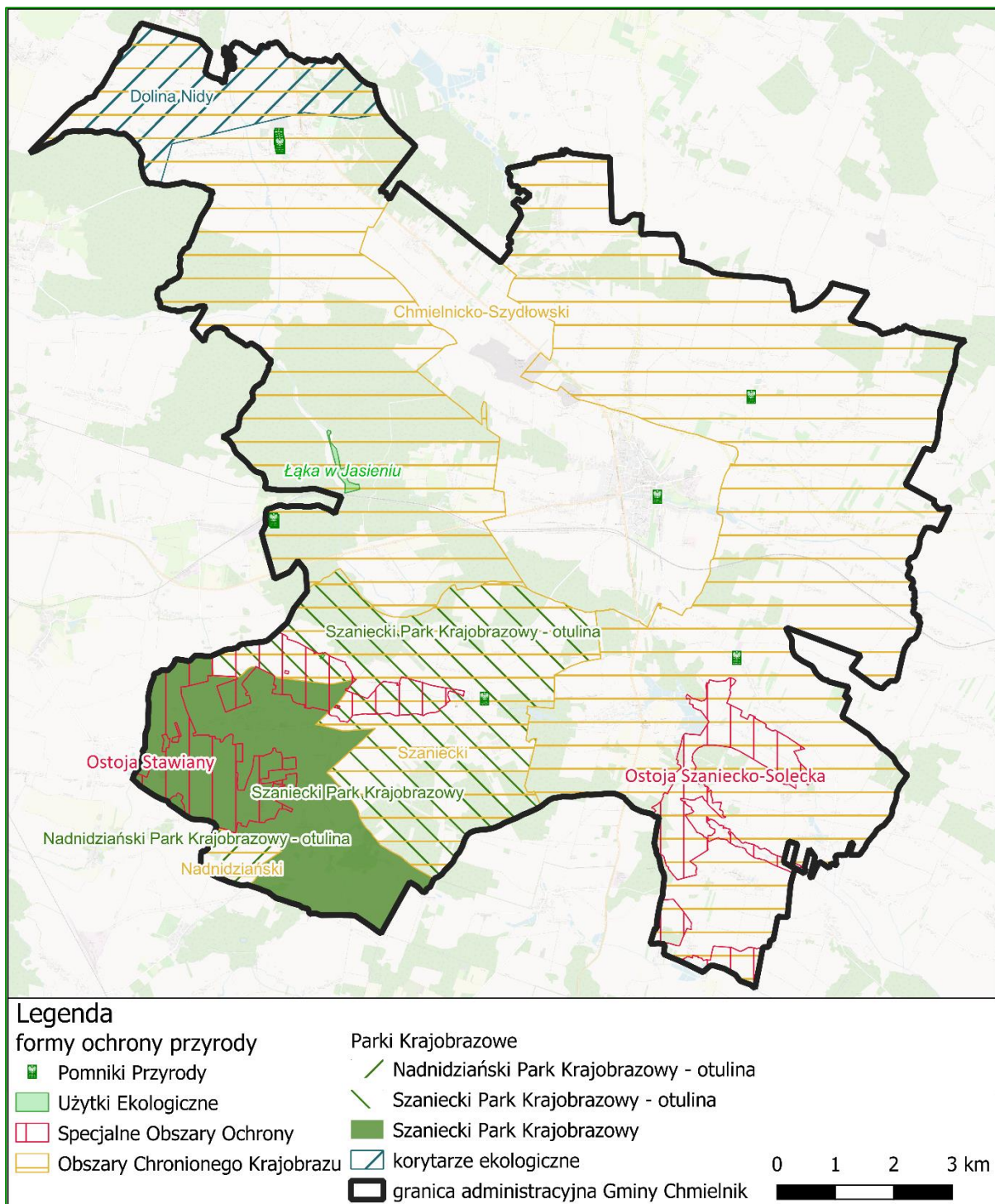
Lasy i tereny zadrzewione zajmują około 20% powierzchni Gminy. Największe powierzchnie zajmują siedliska boru mieszanego świeżego – 31,4 %, boru świeżego – 21,2 % i boru wilgotnego – 8,3%. Gatunkiem zdecydowanie dominującym w drzewostanie

zlokalizowanym na terenie Gminy Chmielnik jest sosna. Ponadto występują brzoza, dąb, olcha i świerk. Ze względu na pełnione funkcje 80% lasów zalicza się do lasów produkujących, a pozostałe 20% do grupy lasów wodochronnych i stanowiących ostoje zwierząt chronionych. Szczególnym rodzajem zadrzewień jest park wiejski zlokalizowany we wsi Śladów Duży. Obecnie jest on bardzo zaniedbany, a w pobliżu zarastającego stawu zadrzewienia mają charakter łągów. Gatunki dominujące w parku to lipa i kasztanowiec.

W granicach administracyjnych Gminy nie występują obszary szczególnego zagrożenia powodzią. Teren Gminy powiązany jest natomiast z krajowym i regionalnym układem ekologicznym. Zgodnie z siecią korytarzy ekologicznych w północnym fragmencie Gminy występuje korytarz ekologiczny „Dolina Nidy”.

W granicach administracyjnych Gminy Chmielnik występują formy ochrony przyrody ustanowione na podstawie ustawy z 16 kwietnia 2004 r. o ochronie przyrody. Wśród funkcjonujących form ochrony występują: Szczaniecki Park Krajobrazowy wraz z otuliną oraz otulina Nadnidziańskiego Parku Krajobrazowego, Obszary Chronionego Krajobrazu „Nadnidziański”, „Szczaniecki” i „Chmielnicko-Szydłowski”, Specjalne Obszary Ochrony Siedlisk „Ostoja Stawiany” i „Ostoja Szaniecko-Solecka”, dwa użytki ekologiczne – łąka w Jasieniu i Oczko wodne w Sędziejowicach oraz 24 obiekty składające się na 6 pomników przyrody (Jaskinia Lubańska, Jaskinia w Śladowie, Aleja lipowa oraz dęby szypułkowe i wierzba biała). Pokrywają one znaczną powierzchnię Gminy Chmielnik. Szczegółowe rozmieszczenie poszczególnych obiektów przedstawia rycina poniżej.

Ryc. 4 Formy ochrony przyrody w Gminie Chmielnik



Źródło: opracowanie własne na podstawie danych Głównego Urzędu Geodezji i Kartografii i Generalnego Dyrektora Ochrony Środowiska.

SYTUACJA DEMOGRAFICZNA

Jednym z podstawowych czynników wpływających na rozwój jednostek samorządu terytorialnego jest sytuacja demograficzna oraz perspektywy jej zmian. Według prognoz demograficznych opisanych w Zmianie Planu Zagospodarowania Województwa Świętokrzyskiego z 2020 roku, opracowanych na podstawie danych GUS, wskazano, że w skali całego województwa pod względem zmiany liczby ludności Gmina Chmielnik w 2016 roku wypadła najgorzej spośród 4 gmin miejsko-wiejskich należących do Miejskiego Obszaru Funkcjonalnego Ośrodka Wojewódzkiego z uwagi na liczne wahania wzrostu i spadku liczby ludności. Ponadto wyszczególniono, że obszar Gminy był drugim po Kielcach, najstarszym demograficznie obszarem w MOF oraz posiadał drugi najwyższy wskaźnik obciążenia demograficznego ludnością nieprodukcyjną. Obszar wiejski Gminy Chmielnik został włączony do grupy obszarów stabilizacji demograficznej o umiarkowanym wzroście liczby ludności, należącej do obszarów o tendencjach rozwojowych. Jednocześnie Gmina Chmielnik (w szczególności miasto Chmielnik) zostało wskazane jako obszar regresu demograficznego należącego do obszarów problemowych.

Z danych udostępnionych przez Główny Urząd Statystyczny wynika, że średnia dynamika zmian liczby ludności dla Gminy Chmielnik w latach 2018-2022 wynosi 98,84%, co oznacza, że wraz z gminą Bodzentyn posiada czwartą najniższą wartość badanego wskaźnika. W przeciągu badanych 5 lat liczba mieszkańców Gminy zmniejszyła się o ponad 500 osób – z 11 320 osób w 2018 roku do 10 803 osób w 2022 roku. Szczegółowe dane dotyczące liczby ludności w latach 2018-2022 w gminach powiatu kieleckiego przedstawia poniższa tabela.

Tab. 1 Zmiany liczby ludności w powiecie kieleckim w latach 2017-2021

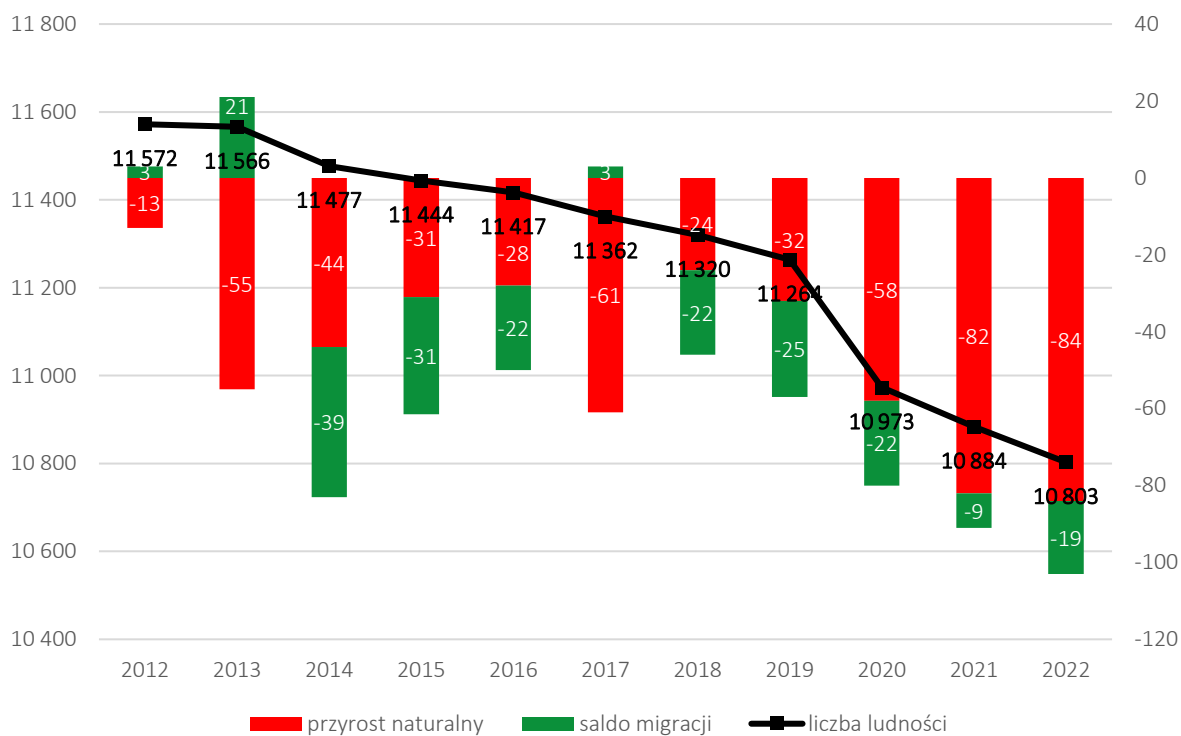
JST	2018	2019	2020	2021	2022	udział w 2022 r.	średnia dynamika
powiat kielecki	210 694	211 259	211 897	211 639	211 774	100%	100,13%
Bieliny	10 270	10 299	10 012	9 994	9 984	5%	99,30%
Bodzentyn	11 569	11 479	11 201	11 107	11 039	5%	98,84%
Chęciny	15 102	15 111	14 978	14 887	14 804	7%	99,50%
Chmielnik	11 320	11 264	10 973	10 884	10 803	5%	98,84%
Daleszyce	15 855	15 865	16 258	16 227	16 260	8%	100,64%
Górno	14 375	14 559	14 915	14 986	15 110	7%	101,26%
Łągów	6 886	6 880	6 687	6 609	6 598	3%	98,94%
Łopuszno	9 021	8 984	8 834	8 787	8 772	4%	99,30%
Masłów	10 951	11 063	11 652	11 786	11 901	6%	102,12%
Miedziana Góra	11 488	11 632	12 331	12 402	12 478	6%	102,11%
Mniów	9 372	9 346	9 232	9 156	9 081	4%	99,22%
Morawica	16 482	16 756	17 319	17 508	17 784	8%	101,92%
Nowa Słupia	9 539	9 471	9 196	9 061	8 937	4%	98,39%
Nowiny	16 476	16 489	16 719	16 783	16 807	8%	100,50%
Piekoszów	4 799	4 700	4 816	4 776	4 741	2%	99,71%
Pierzchnica	5 635	5 595	5 429	5 350	5 292	2%	98,45%
Raków	7 838	7 910	7 833	7 929	8 003	4%	100,53%
Strawczyn	10 735	10 874	10 971	11 027	11 107	5%	100,86%
Zagnańsk	12 981	12 982	12 541	12 380	12 273	6%	98,62%

Źródło: opracowanie własne na podstawie danych GUS.

Poszerzając analizę liczby ludności o okres ostatnich 10 lat okaże się, że liczba mieszkańców Gminy Chmielnik w 2022 r. w stosunku do liczby mieszkańców w 2012 r. spadła o 769 osób. W 2012 r. Gmina liczyła 11 566 mieszkańców – była to maksymalna liczba mieszkańców w analizowanym okresie. Przystępując do porównań wartości z wykresu poniżej do wartości z tabeli powyżej okaże się, że do roku 2019 obserwowano powolne zmniejszanie się liczby mieszkańców, natomiast w latach późniejszych proces ten znacząco przyspieszył z uwagi na mocno ujemne wartości przyrostu naturalnego związane w dużej mierze z ogólnościową

pandemią koronawirusa SARS-CoV-2. Ponadto wskaźnik ten zanotował tak znaczący spadek również z uwagi na aktualizację liczby ludności po przeprowadzonym spisie powszechnym. W związku z powyższym w efekcie zsumowania wartości wskaźników przyrostu naturalnego oraz salda migracji z okresu od 2012 do 2022 roku, oba wskaźniki osiągnęły wartości ujemne. Zsumowany wskaźnik przyrostu naturalnego wyniósł -512, natomiast salda migracji -162. Kompleksowo zmiany omawianych zjawisk przedstawia rycina poniżej.

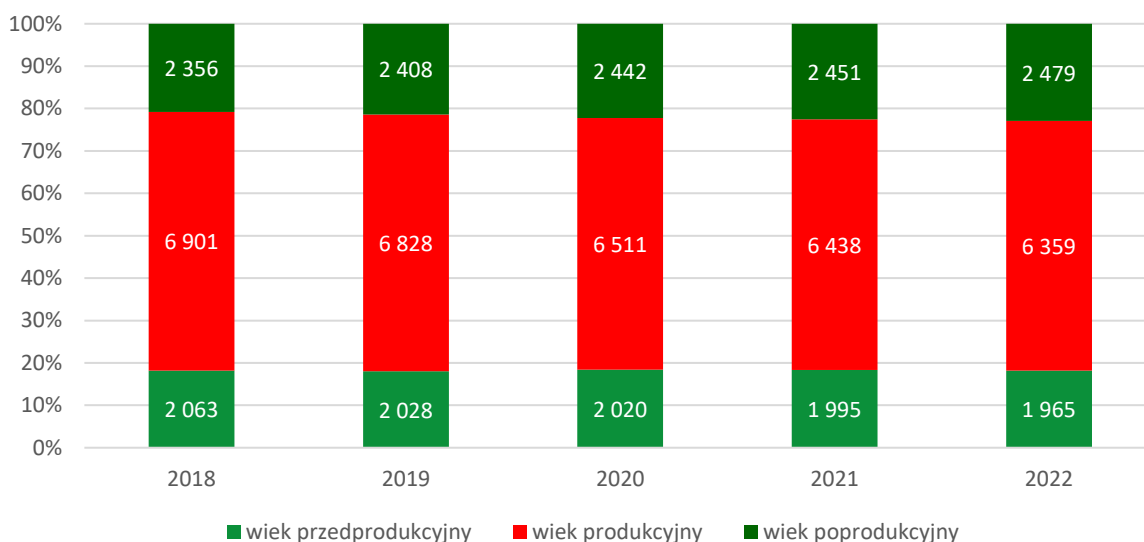
Ryc. 5 Zmiany liczby ludności w Gminie Chmielnik w latach 2012-2022



Źródło: opracowanie własne na podstawie danych GUS.

Ważnym aspektem w analizie sytuacji demograficznej jest struktura ludności w podziale na ludność w wieku przedprodukcyjnym (17 lat i mniej), produkcyjnym (dla mężczyzn przyjmuje się wiek 18-64 lata, dla kobiet – 18-59 lat) i poprodukcyjnym. Przez ludność w wieku produkcyjnym rozumie się ludność w wieku zdolności do pracy. Obserwuje się systematyczny spadek liczby mieszkańców w wieku produkcyjnym i przedprodukcyjnym przy jednoczesnym wzroście liczby osób w wieku poprodukcyjnym, jednak wzrost ten jest na tyle powolny, że w badanym okresie procentowy udział tej grupy wiekowej utrzymywał się na poziomie 18%. Udział osób w wieku produkcyjnym w strukturze ludności spadł z 61% w 2018 roku do 59% w 2022 roku, natomiast udział osób w wieku przedprodukcyjnym, pomimo delikatnego spadku liczby mieszkańców należących do tej grupy wiekowej, wzrósł z 21% do 23%. Strukturę ludności w Gminie przedstawiono na rycinie poniżej.

Ryc. 6 Struktura ludności w Gminie Chmielnik w latach 2018-2022

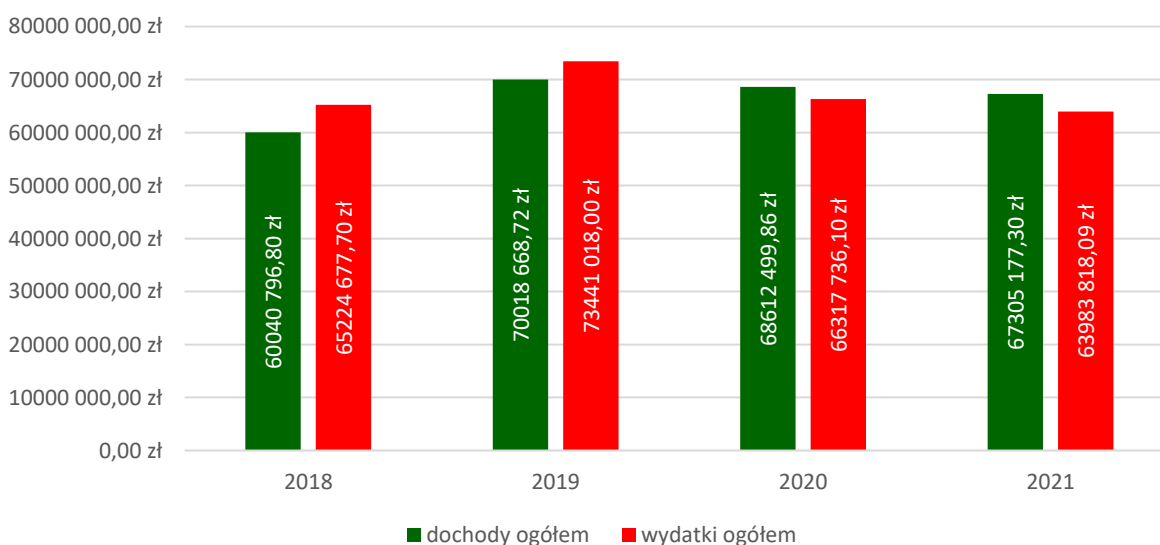


Źródło: opracowanie własne na podstawie danych GUS.

SYTUACJA EKONOMICZNA

W perspektywie lat 2018-2021 wysokość dochodów w budżecie Gminy Chmielnik utrzymywała się w przedziale od 60 do 70 mln złotych. Najwyższą wartość dochodów ogółem Gmina osiągnęła w 2019 r., kiedy to dochody minimalnie przekroczyły wartość 70 mln złotych. W dwóch kolejnych latach zaobserwowano stopniowy spadek dochodów. Analogiczny trend obserwuje się w kwestii wydatków ogółem – do roku 2019 wzrastały przy jednoczesnym osiągnięciu wartości wyższych od dochodów ogółem (występował deficyt budżetowy), w 2019 roku osiągnęły szczytową wartość 73 mln złotych, natomiast w latach 2020 i 2021 stopniowo malały jednak udało się osiągnąć nadwyżkę budżetową. Szczegóły przedstawia rycina poniżej.

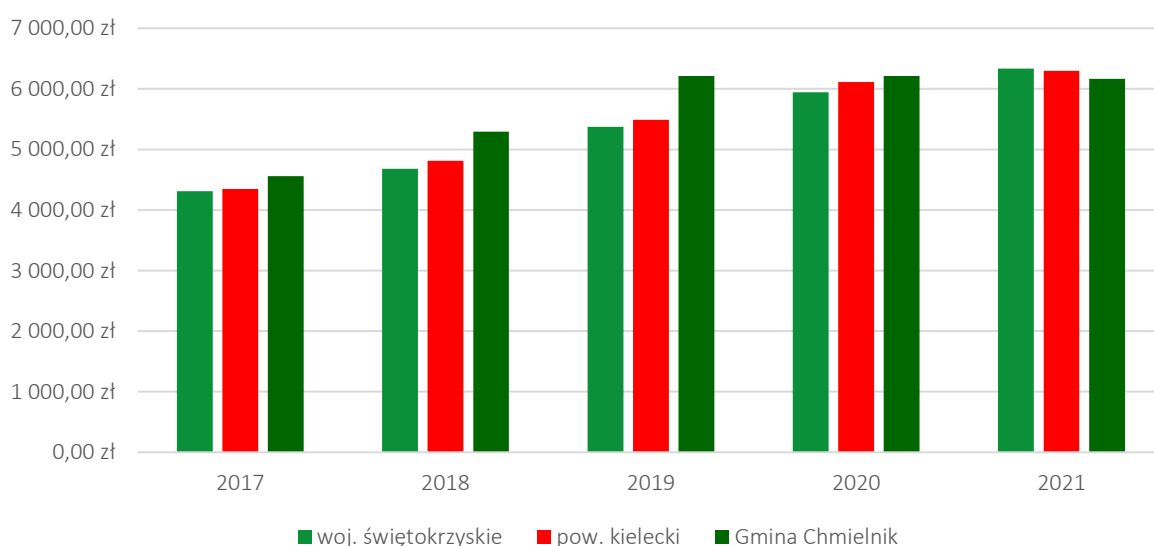
Ryc. 7 Wysokość dochodów i wydatków Gminy Chmielnik w latach 2018-2022



Źródło: opracowanie własne na podstawie danych GUS.

Częstym sposobem porównywania poziomu zamożności gminy jest odniesienie poziomu jej dochodów do liczby ludności. Zarówno dla województwa świętokrzyskiego, jak również powiatu kieleckiego od 2017 roku obserwuje się stopniowy wzrost dochodów w przeliczeniu na mieszkańca. W przypadku Gminy Chmielnik w latach 2017-2019 obserwowano znaczny wzrost średnich dochodów, natomiast w latach 2019-2021 dostrzegalny jest stopniowy spadek średnich dochodów Gminy przypadających na mieszkańca. Najwyższa wartość analizowanego wskaźnika przypadająca na 2019 rok wyniosła 6213,94 zł. W 2021 roku kwota ta wyniosła 6 163,48 zł. Ponadto warto zauważyć, że do roku 2020 włącznie, dochody Gminy na jednego mieszkańca przewyższały analogiczne wartości dla powiatu oraz województwa. W 2021 roku wartość ta była już jednak nieznacznie niższa niż dla całego powiatu i województwa. Porównanie dynamiki wzrostu dochodów Gminy na mieszkańca na tle powiatu kieleckiego i województwa świętokrzyskiego przedstawia rycina poniżej.

Ryc. 8 Dochody Gminy Chmielnik na mieszkańca w latach 2017-2021 na tle powiatu kieleckiego i województwa świętokrzyskiego



Źródło: opracowanie własne na podstawie danych GUS.

WNIOSKI Z DOKUMENTÓW PLANISTYCZNYCH

Jednym z dokumentów planistycznym obowiązującym na terenie Gminy jest uchwalone w 2002 r. Studium uwarunkowań i kierunków zagospodarowania przestrzennego Miasta i Gminy Chmielnik (dalej: Studium), które zostało przyjęte Uchwałą Nr III/24/2002 Rady Miejskiej w Chmielniku z dnia 28.12.2002r., ostatni raz zmienione Uchwałą Nr XXXIX/331/2017 Rady Miejskiej w Chmielniku z dnia 23.10.2017r. Jest to narzędzie do regulacji stanu struktury funkcjonalno-przestrzennej Gminy i stanowi wyznacznik do tworzenia miejscowych planów zagospodarowania przestrzennego. Jako generalny cel strategiczny rozwoju przestrzennego Gminy Chmielnik wskazuje się w studium: Trwały i zrównoważony rozwój Gminy, dla wzmocnienia stabilizacji demograficznej i utrzymywania pożądanego poziomu życia mieszkańców.

Ponadto w studium ujęto kierunki zagospodarowania przestrzennego Gminy, które stanowią rozwinięcie określonych wcześniej celów rozwoju Gminy. Zgodnie z obowiązującymi wymaganiami prawnymi, stanowią one odniesienia do takich zagadnień jak:

1. Obszary i obiekty objęte lub wskazane do objęcia ochroną
2. Lokalne wartości zasobów środowiska przyrodniczego i zagrożenia środowiskowe
3. Obszary rolniczej przestrzeni produkcyjnej, w tym wyłączone z zabudowy
4. Obszary zabudowane, w tym wymagające rehabilitacji i przekształceń
5. Obszary przeznaczone do zainwestowania, w tym pod zabudowę mieszkaniową
6. Kierunki rozwoju komunikacji i infrastruktury technicznej
7. Obszary, dla których obowiązkowo przewidywane jest sporządzenia miejscowych planów zagospodarowania przestrzennego
8. Obszary realizacji zadań i programów

Wśród obszarów i obiektów objętych lub wskazanych do objęcia ochroną w studium wskazuje się:

- Chmielnicko - Szydłowski Obszar Chronionego Krajobrazu (OCK); - cały wschodni obszar gminy oraz jej północno-zachodnia część, - utworzony rozporządzeniem Nr 12/95 Wojewody Kieleckiego z dnia 29 września 1995 r. (Dz.U. nr 21 z 06.11.1995 r., poz. 145)
- Szaniecki Park Krajobrazowy; wchodzący w skład Zespołu Parków Krajobrazowych Ponidzia, utworzony na mocy uchwały nr XVII/187/86 WRN w Kielcach z dn. 19 grudnia 1986 r.
- Otulina Nadnidziańskiego Parku Krajobrazowego; wchodzącego w skład Zespołu Parków Krajobrazowych Ponidzia
- Pomniki przyrody ożywionej:
 1. Dąb szypułkowy w miejscowości Szyszczycy, nr rejestru 369
 2. Lipy (18 sztuk) w miejscowości Piotrkowice, nr rejestru 012.
- Pomniki przyrody nieożywionej:
 1. Jaskinia krasowa i obszar 5 m od wejścia do jaskini – w miejscowości Lubania -, nr ew. 409
 2. Jaskinia krasowa - w miejscowości Śladków Duży-, nr ew. 356.
- Użytek ekologiczny:
 1. Śródleśna podmokła łąka o powierzchni 12,75 ha na gruntach wsi Jasień (miejsce żerowania zwierzyny).
 2. Oczko wodne o powierzchni 0,46 ha, położone w Leśnictwie Suchowola

Jeżeli w granicach parku krajobrazowego znajduje się część sołectwa lub miasta przyjęte dla tego obszaru uwarunkowania i ustalenia stosuje się do całej miejscowości, natomiast wszelkie prace na obiektach podlegających ochronie i w ich otoczeniu, należy uzgadniać z Wojewódzkim Konserwatorem Przyrody w Kielcach.

Do grupy obszarów i obiektów wskazanych do objęcia ochroną w studium zaliczono:

- Lokalne korytarze ekologiczne związane z dolinami rzek (rzeka Sanica i rzeka Morawka) i cieków, umożliwiające zachowanie niezbędnych powiązań przyrodniczych; - z zakazem zagospodarowywania mogącego przerywać powiązania przyrodnicze i radykalnie zmieniać warunki siedliskowe, na przykład poprzez zagospodarowanie związane z dużymi pracami melioracyjnymi
- Obszary leśne i przylegające do głównych kompleksów leśnych (strefa ekotonu); - z zakazem lokalizacji inwestycji mogących pogorszyć ochronę ekosystemów leśnych, w tym poprzez planowane nowe systemy melioracyjne oraz inwestycje wodochłonne powodujące osuszenie terenu, w tym na przykład związane z budową dużych ujęć wody
- Gleby wysokich klas (I-IV), o najwyższej jakości; - z zakazem przeznaczania na cele nierolne i nieleśne bez wyraźnego uzasadnienia realizacją celów publicznych
- Stanowiska rzadkich gatunków fauny, w tym obejmujące krasowe „oczka wodne” położone w sołectwach Śładków Mały, Śładków Duży i Sędziejowice oraz na obrzeżach miejscowości Chmielnik; -wskazane do indywidualnej ochrony (patrz: Diagnoza Stanu, -tekst i mapa pt.: Uwarunkowania Przyrodnicze).

Ponadto w studium wymienia się także obiekty prawnie chronione w miejscowościach:

Chmielnik:

- Cmentarz parafialny z 1 poł. XX w.
- Cmentarz wojenny z lat 1914-1915 oraz 1939-1945
- Cmentarz żydowski (nowy), 1820 r.
- Cmentarz żydowski (stary), 1565 r.
- Domy przy Rynku (19 domów z XIX w.)
- Domy przy Pl. Kościelnym (3 domy z XIX w.)
- Domy przy Pl. Kościuszki (3 domy z XIX w.)
- Domy przy ul. 1 Maja (4 domy z 1 poł. XX w.)
- Domy przy ul. 13 stycznia (7 domów z k. XIX i 1 poł. XX w.)
- Domy przy ul. Furmańskiej (4 domy z XIX i XX w.)
- Domy przy ul. Jana Pawła II (2 domy z 2 połowy XIX w.)
- Domy przy ul. Kieleckiej (2 domy z 1 poł. XX w.)
- Domy przy ul. Kilińskiego (2 domy z XIX i XX w.)
- Dom przy ul. Konopnickiej (XX w.)
- Domy przy ul. Krótkiej (3 domy z k.XIX i 1 poł. XX w.)
- Domy przy ul. Obrońców Stalingradu (3 domy z 2 poł. XIX i 1 poł. XX w.)
- Domy przy ul. Sienkiewicza (3 domy z XIX i XX w.)
- Domy przy ul. Staroburskiej (3 domy z XIX i XX w. oraz kino z 1 poł. XXw.)
- Domy przy ul. Szydłowskiej (9 domów z k. XIX i 1 poł. XX w. oraz hotel z 2 poł. XIXw.)
- Domy przy ul. Wolności (4 domy z k.XIX i 1 poł. XX w.)
- Dom przy ul. Wspólnej (XX w.)
- Kolej – linia wąskotorowa (XXw.)

- Magazyn przy ul. Mielczarskiego (k. XIX w)
- Młyn elektryczny przy ul. Lubańskiej (XX w.)

Układy urbanistyczne (XIV., XVI-XIX w.):

- Willa, ul. Polna (XX w.)
- Zajazd, Rynek (XIX w.)
- Zespół Bóżnicy (XVII-XVIII w.)
- Zespół kościoła paraf. p.w. Niepokalanego Poczęcia NMP (XIX w.)
- Zespół kościoła Cmentarnego p.w. Św. Trójcy (XIV, XVI, XX w.)
- Zespół rzeźni miejskiej (XX w.)
- Zespół willi, ul. 13 stycznia ((XX w.)

Zabytkowy układ architektoniczno – urbanistyczny miasta Chmielnik objęty jest ochroną konserwatorską w ramach ustanowionych stref ochrony konserwatorskiej A, B, E i K:

Strefa konserwatorska „A”: W strefie tej obowiązuje bezwzględne zachowanie zabudowy zabytkowej i i priorytet wymagań konserwatorskich oraz konieczność opracowania planu zagospodarowania przestrzennego i rewaloryzacji.

Strefa konserwatorska „B”: W strefie tej obowiązuje utrzymanie zasadniczych elementów o wartościach kulturowych oraz charakteru i skali nowej zabudowy.

Strefa konserwatorska „E”: Ta strefa stanowi obszar ochrony ekspozycji, zabezpieczenie eksponowania wybitnych walorów sylwetowych zespołów lub obiektów zabytkowych, głównie poprzez wyłączenia spod zabudowy lub określenie jej nieprzekraczalnych gabarytów.

Strefa konserwatorska „K”: Ta strefa stanowi obszar ochrony krajobrazu w otoczeniu zespołu zabytkowego. Parki w tej strefie powinny mieć opracowane szczegółowe projekty rewaloryzacji zieleni.

Chomentówek

- Domy (2 domy murowany i murowano-drewn. z 1.poł. XX w.)

Holendry

- Domy (6 domów drewnianych i murowano-drewn. z 1 poł. XX w.)
- Kolej – linia wąskotorowa (XX w.)

Jasień

- Kolej – linia wąskotorowa (XX w.)

Kotlice

- Domy murowano-drewniane (4 domy z 1 poł. XX w.)

Lipy

- Domy (3 domy drewn. I murowano – drewn. Z 1 poł. XX w.)
- Kolej – linia wąskotorowa (XX w.)
- Zespół zagrody (1 zagroda z 1 poł. XX w.)
- Piec wapienniczy (ok. 1900 r.
- Zespół dworu (pozostałości, XIX w.)
- Zespół kościoła paraf. p.w. św. Mikołaja (XIX i XX w.)

Lubania

- Domy (6 domów drewn. i murowano-drewn. z ok. 1900 r.)
- Zespół pałacu (2 poł. XIX w. przebud. częściowo rozebrany)

Łagiewniki

- Młyn wodny (2 poł. XIX w.)
- Zespół dworu (założenie parkowe XVIII w. i k. XIX w.)

Ługi

- Domy (2 domy murowano-drewn. z 1 poł. XX w.)

Piotrkowice

- Cmentarz paraf. (XVII w., powiększony w XIX w.)
- Domy przy Rynku, ul. Kieleckiej, ul. Kościelnej, ul. Lipki, ul. Tarnowskich, ul. Źródlanej (18 domów murowanych, drewn. i murowano-drewn. z ok. 1900 r.)
- Zespół klasztoru Bernardynów (XVII w.)
- Zespół kościoła paraf. p.w. Św. Stanisława Biskupa (XVI-XVII w.)
- Zespół zagrody piekarskiej (1 zagroda z 1 poł. XX w.)
- Zespół Pałacowy w Piotrkowicach (XVIII w.)

Przededworze

- Domy (2 domy drewniane i murowany z 1 poł. XX w.)
- Ogród folwarczny z alejami dojazdowymi (XVIII i XIX w.)

Sędziejowice

- Domy (10 domów drewn., murowano-drewn. i murowanych z 1 poł. XX w.)
- Zespół cmentarza paraf. (XIX w.)
- Zespół kolei wąskotorowej (XX w.)
- Zespół kościoła paraf. p.w. Św. Jakuba Starszego (XV w. i XIX w.)

Suchowola

- Domy (2 domy drewniane i murowany z 1 poł. XX w.)
- Kolej wąskotorowa (XX w.)
- Studnie wiejskie (2 studnie z XVIII i XIX w.)

Suliszów

- Dwór (dwór murowany z XVII w. częściowo rozebrany)

Śladków Duży

- Domy (12 domów murowano-drewn. z 1 poł. XX w.)
- Zespół pałacu (z XIX i XX w.)
- Zespół zagrody (zagroda z ok. 1900 r.)

Śladków Mały

- Młyny wodne (2 młyny wodne z XIX i XX w.)

Zrecze Chałupczańskie

- Dom (1 dom drewn. z 1 poł. XX w.)
- Park folwarczny (XIX w.)

Zrecze Duże

- Zespół fabryczny Fabryki Odlewów Żeliwnych (XIX w.)

Wszelkie prace podejmowane przy obiektach wymienionych powyżej i prace prowadzone w ich sąsiedztwie i w bezpośrednim otoczeniu, wymagają uzgodnienia z Oddziałem Służby Ochrony Zabytków w Kielcach.

W studium wyszczególniono także Stanowiska prawnie chronione w ramach ochrony archeologicznej dóbr kultury w miejscowościach: Borzykowa, Chmielnik, Chomentówek, Ciecierze, Grabowiec, Holendry, Jasień, Kotlice, Lubania, Łagiewniki, Ługi, Piotrkowice, Przededworze, Sędziejowice, Suchowola, Suliszów, Suskrajowice, Szyszyce, Śladków Duży, Śladków Mały, Zrecze Chałupczańskie, Zrecze Duże, Zrecze Małe. Wszelkie prace przy zabytkach, w tym nadzory i badania archeologiczne na terenie Gminy mogą być prowadzone jedynie przez dyplomowanego archeologa, na podstawie zezwolenia wydanego przez Świętokrzyskiego Wojewódzkiego Konserwatora Zabytków w Kielcach.

Do grupy lokalnych wartości zasobów środowiska przyrodniczego zaliczono: zasoby wód podziemnych, zasoby wód powierzchniowych, zasoby glebowe (kompleks pszenny bardzo dobry, dobry i wadliwy, kompleks żytni bardzo dobry), surowce naturalne (gipsy, surowce wapienne, ilaste, piaski i żwiry), zasoby lasów.

W celu ochrony obszarów zabudowanych w studium wskazuje się, że dla obszarów rozwoju zorganizowanego budownictwa mieszkaniowego obowiązkowo powinny zostać opracowane plany miejscowe w granicach realizujących kompleksowo całe przedsięwzięcie inwestycyjne. Miejscowe plany zagospodarowania przestrzennego są podstawą systemu planowania przestrzennego na terenie gmin i stanowią akty prawa miejscowego. Na koniec 2022 roku na terenie Gminy Chmielnik funkcjonowały następujące plany zagospodarowania przestrzennego:

- Miejscowy plan zagospodarowania przestrzennego terenu górniczego "Borków I" na obszarze gminy Pińczów, Chmielnik, Kije w zakresie dotyczącym gminy Chmielnik,
- Miejscowy plan zagospodarowania przestrzennego sołectwa Śladków Mały i części sołectwa Śladków Duży, gmina Chmielnik,
- Miejscowy plan zagospodarowania przestrzennego części obszaru sołectwa Zrecze Małe na terenie Gminy Chmielnik,
- Miejscowy plan zagospodarowania przestrzennego terenu górniczego „Celiny II” w części położonej na obszarze miasta i gminy Chmielnik,
- Miejscowy plan zagospodarowania przestrzennego obszaru składowania i przerobu odpadów dla części działki oznaczonej nr ew. 1/6 we wsi Przededworze gmina Chmielnik,
- Miejscowy plan zagospodarowania przestrzennego „Regionalny Port Lotniczy Kielce - część wschodnia” na obszarze gminy Chmielnik w części sołectw: Grabowiec i Piotrkowice,
- Miejscowy planu zagospodarowania przestrzennego budownictwa wielorodzinnego w Chmielniku,
- Miejscowy plan zagospodarowania przestrzennego ZA KOŚCIÓŁKIEM,

- Miejscowy plan szczegółowy zagospodarowania przestrzennego os. „Dygasińskiego” w Chmielniku,
- Miejscowy plan zagospodarowania przestrzennego terenu między ulicami Mickiewicza i Dygasińskiego w Chmielniku, obszar A,
- Miejscowy plan zagospodarowania przestrzennego budownictwa socjalnego w Chmielniku.

Ponadto w studium do grupy obszarów wymagających rehabilitacji, przekształceń i porządkowania zabudowy uznano w pierwszej kolejności miejscowość Chmielnik z podkreśleniem jej roli jako centrum gminnego, w tym poprzez rewaloryzację historycznej struktury przestrzennej miasta oraz rehabilitację terenów przemysłowych i kolejowych wraz z ich zagospodarowaniem dla celów aktywizacji gospodarczej gminy przy wykorzystaniu szerokiego toru linii kolejowej LHS.

Dodatkowo w studium wskazane zostały obszary rehabilitacji i promocji w podziale na 3 obszary:

- **Północna część gminy**, w kierunku rozwoju rolnictwa i promocji agroturystyki oraz rozwoju przemysłu wydobywczego i przetwórstwa surowców mineralnych;
- **Miejscowość Chmielnik**, w kierunku rozwoju usług i mieszkalnictwa, w tym poprzez rewaloryzację zabytkowego układu przestrzennego centrum miasta i promocję turystyki. Wykorzystanie terenów wzdłuż kolei dla celów rozwoju przemysłowo-usługowego;
- **Południowa część gminy**, w kierunku rozwoju turystyki i rekreacji, w tym promocji agroturystyki na bazie restrukturyzującego się rolnictwa oraz przy wykorzystaniu wysokich walorów kulturowych sąsiednich miejscowości i bliskości centrum Chmielnika.

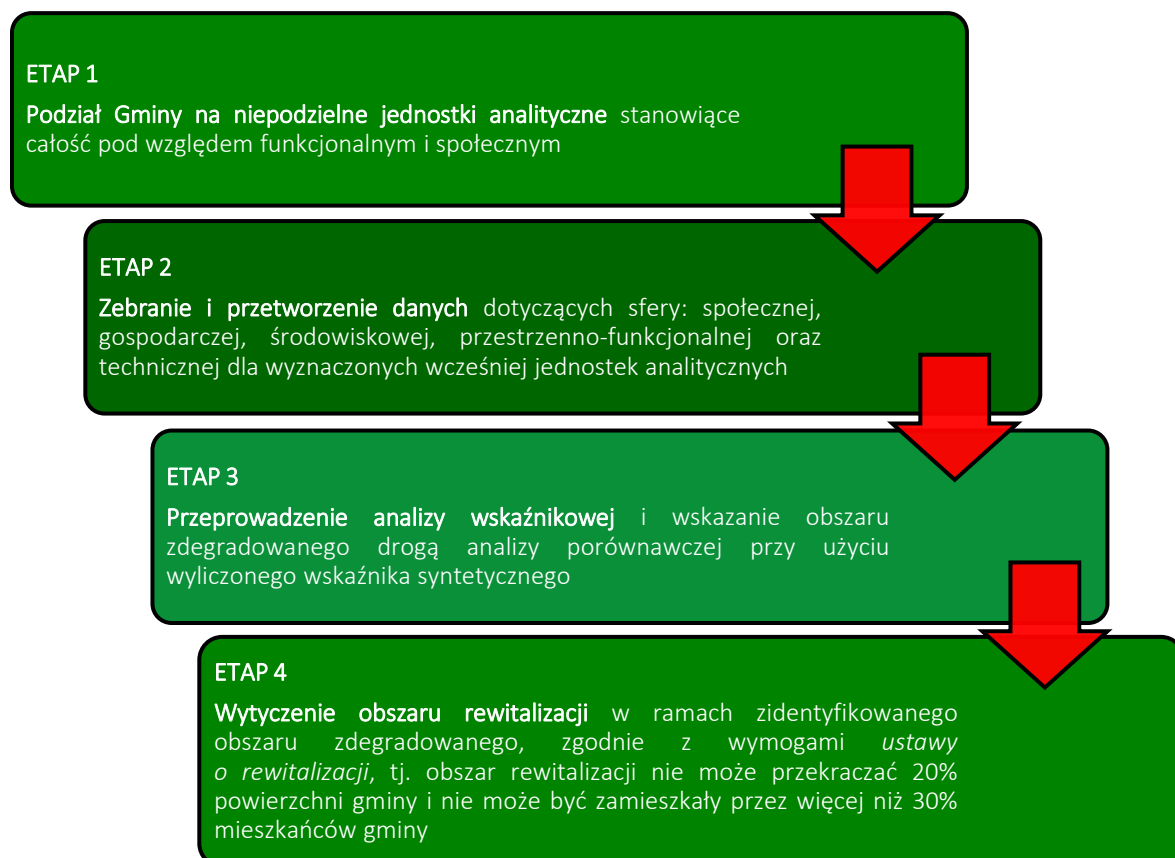
3. METODYKA WYZNACZENIA OBSZARU ZDEGRADOWANEGO I OBSZARU REWITALIZACJI

1) METODYKA PRAC PRZYJĘTA W PROCESIE DELIMITACJI OBSZARÓW ZDEGRADOWANYCH NA TERENIE GMINY CHMIELNIK

ETAPY PRAC

Diagnoza służąca wyznaczeniu obszaru zdegradowanego i obszaru rewitalizacji na terenie Gminy Chmielnik oraz zawarta w niej procedura delimitacji, opracowana została w sposób spełniający wymogi *ustawy z dnia 9 października 2015 r. o rewitalizacji (t. j. Dz. U. z 2021 r. poz. 485.,) dalej: ustawa o rewitalizacji*. Podczas opracowywania procedury delimitacji, korzystano także z wytycznych i rekomendacji zawartych w publikacji „Delimitacja – krok po kroku” zrealizowanej przez zespół pracowników Instytutu Rozwoju Miast pod redakcją Ministerstwa Infrastruktury i Budownictwa⁴.

Przyjęta w procesie delimitacji obszarów zdegradowanych i obszarów rewitalizacji na terenie Gminy Chmielnik metodyka, zakładała czteroetapowy system pracy, który przedstawiony został na poniższej grafice.



⁴ Opracowanie zrealizowane przez Instytut Rozwoju Miast na zlecenie Ministerstwa Infrastruktury i Budownictwa, Departamentu Polityki Przestrzennej w ramach umowy nr DPP-U-POWER-173/16, której przedmiotem było: Opracowanie merytoryczne publikacji z zakresu diagnozy i delimitacji obszarów zdegradowanych, ISBN 978-83-7610-653-3

METODA WYZNACZENIA OBSZARU ZDEGRADOWANEGO PRZY UŻYCIU WSKAŹNIKA SYNTETYCZNEGO

Z uwagi na fakt, że dobrane wskaźniki przedstawiane są w różnych jednostkach i przedziałach, ich porównywanie oparte na jednowymiarowych zasadach statystycznych pozostaje utrudnione. W przypadku analizy zjawisk złożonych, które opisuje się więcej niż jedną zmienną pojawiają się problemy, jakie nie występują w analizach prostych dla jednej zmiennej.

Dlatego też, podstawą analizy wielowymiarowej jest **wskaźnik syntetyczny**, który pozwala na porównanie poszczególnych mierników i otrzymanie jednego wskaźnika poziomu rozwoju obszaru. Jest to możliwe dzięki standaryzacji różnych zmiennych niezależnie od ich rodzaju, znaku, wielkości i jednostek.

Standaryzacja danych służy sprowadzeniu zmiennych o różnej wartości i jednostkach do wzajemnej porównywalności. Wiąże się ona również z ustaleniem kierunku wpływu każdego ze wskaźników, czyli określeniem czy dany wskaźnik jest stymulantą, czy destymulantą. W przypadku stymulanty, wzrost wskaźnika oznacza pozytywny rezultat dla badanego zjawiska, natomiast w przypadku destymulanty – wzrost wartości zmiennej świadczy negatywnie o zjawisku.

Z tego względu, w celu standaryzacji wskaźników posłużono się metodą wyrażoną wzorem:

$$t_{ij} = \frac{x_{ij} - \bar{x}_j}{s_j}, \text{ gdy zmienna jest stymulantą lub}$$

$$t_{ij} = \frac{x_{ij} - \bar{x}_j}{s_j} * (-1), \text{ gdy zmienna jest destymulantą,}$$

gdzie:

t_{ij} – standaryzowana wartość wskaźnika j dla jednostki analitycznej i,

x_{ij} – wartość wskaźnika j dla jednostki analitycznej i,

\bar{x}_j – średnia arytmetyczna wskaźnika j,

s_j – odchylenie standardowe wskaźnika j.

W ten sposób wartości większe od średniej dla całej Gminy po standaryzacji będą przyjmowały wartość dodatnią (korzystniejszą dla danej jednostki analitycznej), natomiast wartości mniejsze od średniej – wartość ujemną (niekorzystną dla danej jednostki analitycznej).

Im niższa jest wartość standaryzowanego wskaźnika tym poziom koncentracji negatywnego zjawiska w danej jednostce analitycznej jest większy.

Ostatnim etapem wyznaczenia wskaźnika syntetycznego jest obliczenie średniej arytmetycznej zestandaryzowanych zmiennych dla każdej z badanych sfer: społecznej, gospodarczej, środowiskowej, przestrzenno-funkcjonalnej i technicznej. Wartość wskaźnika syntetycznego odpowiada na pytanie, czy dana jednostka analityczna znajduje się w stanie kryzysowym. Wysokie wartości wskaźnika świadczą o pozytywnym obrazie zjawisk w danej jednostce, natomiast niskie ukazują koncentrację zjawisk kryzysowych. W celu uzyskania wartości wskaźnika syntetycznego posłużono się wzorem:

$$P_i = \frac{1}{n} \sum_{i=1}^n t_{ij}$$

gdzie:

P_i – syntetyczny wskaźnik negatywnych zjawisk dla jednostki analitycznej i ,

n – liczba wskaźników,

t_{ij} – wartość wskaźnika j dla jednostki analitycznej i .

Zgodnie z przyjętą metodologią do obszaru zdegradowanego włączone mogą zostać wszystkie te jednostki analityczne, których wskaźnik syntetyczny jest ujemny (mniejszy niż 0) w sferze społecznej oraz w co najmniej jednej z pozostałych sfer. Im niższe wartości przyjmuje wskaźnik syntetyczny tym poziom negatywnych zjawisk w danej sferze jest większy.

Spośród wyznaczonych obszarów zdegradowanych wytyczono **obszar rewitalizacji, który zgodnie z wymogami ustawy o rewitalizacji, nie może przekraczać 20% powierzchni gminy i nie może być zamieszkały przez więcej niż 30% mieszkańców gminy.**

2) PODZIAŁ GMINY CHMIELNIK NA JEDNOSTKI ANALITYCZNE

Zgodnie z przedstawioną w powyższym rozdziale metodyką prac, przyjętą w procesie delimitacji obszarów zdegradowanych, etap pierwszy dotyczył podziału Gminy na niepodzielne jednostki analityczne, stanowiące całość pod względem funkcjonalnym i społecznym. Takie działanie umożliwiło zebranie i przetworzenie, a w kolejnym kroku zagregowanie danych opisujących sfery: społeczną, gospodarczą, środowiskową, przestrzenno-funkcjonalną oraz techniczną. Wyznaczone w procesie delimitacji jednostki analityczne odzwierciedlają specyfikę danego terenu, ze szczególnym uwzględnieniem funkcji dominującej, a także sposobu zagospodarowania przestrzennego. Ważnym było również, aby w trakcie dokonywania podziału, uwzględnić intensywność użytkowania danego obszaru. Tak wypracowany podział

sprawił, że dokonana w kolejnych etapach porównawcza analiza wskaźnikowa, przeprowadzona została w sposób uwzględniający zróżnicowanie przestrzenne Gminy.

Dokonując podziału Gminy Chmielnik na jednostki analityczne zdecydowano wykorzystać istniejący podział na obręby ewidencyjne. Wyjątek stanowiło Miasto Chmielnik (obręb 01). Analizując dane odnośnie liczby mieszkańców zauważono, że Miasto Chmielnik zamieszkuje 3 805 osób (stan na 31.12.2022 r. wg Danych Urzędu Miasta i Gminy w Chmielniku), co odpowiada 31,9% ogółu mieszkańców Gminy. Zgodnie z ustawą, ze względu na przekroczenie progu 30% populacji, taka jednostka nie mogłaby stanowić obszaru rewitalizacji. W związku z tym zdecydowano się podzielić miasto na cztery mniejsze jednostki, tym samym spełniając kryterium ustawowe. Granice nowych jednostek wydzielono wzdłuż granic działek ewidencyjnych, dzięki czemu wytyczono ścisłe centrum miasta oraz jego obrzeża, a także obszar wyróżniający się formą zabudowy z uwagi na występowanie zabudowy wielorodzinnej tj. osiedle ul. Piastów. W ten sposób powstały jednostki: „Chmielnik Centrum”, „Chmielnik Północ”, „Chmielnik Południe” oraz „Piastów”. Ostatecznie na terenie Gminy zostało więc wyodrębnione 29 jednostek analitycznych.

Dane wyjściowe, które przyporządkowano dla ulic położonych na obszarze kilku jednostek analitycznych, zostały do nich rozdzielone proporcjonalnie do długości ulicy znajdującej się w danej jednostce analitycznej. Wykaz ulic zaliczonych do poszczególnych jednostek na terenie Miasta Chmielnik przedstawia tabela poniżej.

Tab. 2 Jednostki analityczne Miasta Chmielnik

Lp.	Jednostka analityczna	Wykaz ulic
1	Chmielnik Centrum	ul. 1 Maja, Aleja Zwycięstwa (częściowo), ul. Bednarska (częściowo), ul. Cicha (częściowo), ul. Dojazdowa (częściowo), ul. Dygasińskiego, ul. Furmańska (częściowo), ul. Jana Pawła II, ul. Kielecka (częściowo), ul. Kilińskiego, ul. Konopnickiej, ul. Krótka, ul. Lubańska (częściowo), ul. Mickiewicza, ul. Mielczarskiego (częściowo), ul. Mrucza (częściowo), ul. Ogrodowa, ul. Piastów (częściowo), Plac Kościelny, Plac Kościuszki, Plac Targowy (częściowo), ul. Polna (częściowo), ul. Przemysłowa, ul. Rynek, ul. Sienkiewicza, ul. Starobuska, ul. Szkolna (częściowo), ul. Szydłowska (częściowo), ul. Witosa (częściowo), ul. Wolności, ul. Wspólna, ul. Żeromskiego
2	Chmielnik Północ	Aleja Zwycięstwa (częściowo), ul. Bednarska (częściowo), ul. Cicha (częściowo), ul. Dojazdowa (częściowo), ul. Jasna, ul. Kielecka (częściowo), ul. Leśna, ul. Lubańska (częściowo), ul. Mrucza (częściowo), ul. Na Skarpie, ul. Pierzchnicka, Plac Targowy (częściowo), ul. Pogodna, ul. Słoneczna, ul. Szkolna (częściowo), ul. Szydłowska (częściowo)
3	Chmielnik Południe	ul. Akacyjowa, Aleja Zwycięstwa (częściowo), ul. Brzozowa, ul. Bukowa, ul. Dębowa, ul. Furmańska (częściowo), ul. Głogowa, ul. Grabowa, ul. Jarzębinowa, ul. Jaśminowa, ul. Jaworowa, ul. Jesionowa, ul. Jodłowa, ul. Kalinowa, ul. Klonowa, ul. Leszczynowa, ul. Lipowa, ul. Polna (częściowo), ul. Sosnowa, ul. Wrzosowa
4	Piastów	ul. Mielczarskiego (częściowo), ul. Piastów (częściowo), ul. Witosa (częściowo)

Źródło: opracowanie własne.

Największą jednostką pod względem liczby ludności jest „Chmielnik Centrum”. Zamieszkuje ją około 1 750 osób⁵. Z kolei najmniejszą pod tym względem jednostką są „Holendry” na terenie których mieszkają 72 osoby. Pod względem powierzchni największą jednostką jest „Śladów Duży”, o powierzchni 13,925 km² (9,8% powierzchni Gminy), a najmniejszą jest „Piastów” o powierzchni 0,047 km² (0,03% powierzchni Gminy). W tabeli poniżej przedstawiono szczegółowe dane odnośnie powierzchni i liczby mieszkańców w poszczególnych jednostkach.

Tab. 3 Jednostki analityczne wyznaczone na terenie Gminy Chmielnik

Jednostka analityczna		Powierzchnia jednostki (km ²)	Udział w całkowitej powierzchni Gminy (%)	Liczba mieszkańców	Udział w całkowitej liczbie mieszkańców Gminy (%)
Lp.	Nazwa				
1	Chmielnik Centrum	1,311	0,9%	1 750	16,0%
2	Chmielnik Północ	2,982	2,1%	636	5,8%
3	Chmielnik Południe	3,459	2,4%	406	3,7%
4	Piastów	0,047	0,03%	695	6,4%
5	Borzykowa	4,978	3,5%	277	2,5%
6	Celiny	4,862	3,4%	375	3,4%
7	Chomentówek	5,506	3,9%	158	1,4%
8	Ciecierze	1,072	0,8%	83	0,8%
9	Grabowiec	5,562	3,9%	313	2,9%
10	Holendry	3,288	2,3%	72	0,7%
11	Jasień	7,802	5,5%	185	1,7%
12	Kotlice	3,074	2,2%	175	1,6%
13	Lipy	1,574	1,1%	126	1,2%
14	Lubania	4,427	3,1%	259	2,4%
15	Łągiewniki	5,193	3,7%	534	4,9%
16	Ługi	3,243	2,3%	258	2,4%
17	Minostowice	2,404	1,7%	164	1,5%
18	Piotrkowice	5,045	3,5%	586	5,4%
19	Przededworze	6,024	4,2%	835	7,6%
20	Sędziejowice	10,832	7,6%	335	3,1%
21	Suchowola	7,391	5,2%	533	4,9%
22	Suliszów	12,353	8,7%	138	1,3%
23	Suskrajowice	2,18	1,5%	124	1,1%
24	Szyszczyce	4,503	3,2%	265	2,4%

⁵dane ludnościowe dla jednostek analitycznych miasta Chmielnik są szacunkowe i wynikają z proporcjonalnego podziału liczby mieszkańców w stosunku do odcinka ulicy jaki zawiera się w granicach danej jednostki.

25	Śladków Duży	13,925	9,8%	390	3,6%
26	Śladków Mały	7,732	5,4%	600	5,5%
27	Zrecze Chałupczańskie	3,542	2,5%	162	1,5%
28	Zrecze Duże	3,165	2,2%	233	2,1%
29	Zrecze Małe	4,702	3,3%	256	2,3%

Źródło: opracowanie własne.

Przedstawiony powyżej podział Gminy na jednostki analityczne daje możliwość prowadzenia analiz porównawczych, a także obserwacji zjawisk kryzysowych w dłuższym okresie czasu. Poniższa rycina przedstawia podział Gminy Chmielnik na jednostki analityczne w ujęciu przestrzennym.

Ryc. 9 Podział Gminy Chmielnik na jednostki analityczne



Źródło: opracowanie własne.

3) Wybór wskaźników służących dokonaniu analizy wskaźnikowej wskazanych jednostek analitycznych

ZJAWISKA KRYZYSOWE

Celem analizy wskaźnikowej jednostek analitycznych, przedstawionej w dalszej części Diagnozy, jest zidentyfikowanie lokalnych problemów rozwojowych, które występują na terenie Gminy Chmielnik. Pierwszym krokiem będzie ich prezentacja, a następnym zbadanie natężenia zjawisk kryzysowych występujących na terenie całej Gminy. Na potrzeby przedmiotowej analizy zgromadzono dane umożliwiające przedstawienie i zbadanie sfery społecznej z obszaru bezrobocia, alkoholizmu, ubóstwa, przestępczości, problemów osób ze szczególnymi potrzebami, kapitału społecznego, a także poziomu uczestnictwa w życiu publicznym.

W sferze gospodarczej zbadano aktywność gospodarczą w poszczególnych jednostkach analitycznych, z kolei w sferze środowiskowej skupiono się na analizie obecności w środowisku życia mieszkańców materiałów szkodliwych dla zdrowia i środowiska, zawierających włókna azbestowe, powszechności stosowania indywidualnych źródeł ciepła na paliwa stałe, a także liczbie stwierdzonych zdarzeń drogowych dającej pewien obraz natężenia ruchu drogowego.

W sferze przestrzenno-funkcjonalnej zbadano dostępność infrastruktury publicznej (w tym placów zabaw, obiektów sportowych, oświatowych, kulturowych), dostępność komunikacyjną mierzoną liczbą czynnych przystanków autobusowych, a także jakość terenów publicznych. Natomiast w przypadku sfery technicznej przeanalizowano stan techniczny przestrzeni publicznej mierzoną liczbą obiektów komunalnych wymagających remontów, a także liczbą obiektów komunalnych wymagających termomodernizacji oraz niedostosowanych do potrzeb osób ze szczególnymi potrzebami.

POZYSKANIE DANYCH

Proces analityczny, oparty na agregowaniu informacji w obrębie jednostek analitycznych przeprowadzono z wykorzystaniem danych ilościowych, uzyskanych z rejestrów instytucji samorządowych oraz oddziałów instytucji funkcjonujących na terenie Gminy Chmielnik:

- Urzędu Miasta i Gminy w Chmielniku,
- Miejsko-Gminnego Ośrodka Pomocy Społecznej w Chmielniku,
- Komendy Miejskiej Policji w Kielcach,
- Powiatowego Urzędu Pracy w Kielcach,
- Okręgowej Komisji Egzaminacyjnej w Łodzi,
- Głównego Urzędu Statystycznego (Bank Danych Lokalnych).

Dane wyjściowe służące zdiagnozowaniu zjawisk kryzysowych w poszczególnych jednostkach analitycznych pozyskane od wyżej wymienionych instytucji przekształcono na porównywalne wskaźniki obrazujące sytuację w danej sferze, zgodnie z wcześniej opisaną standaryzacją danych. Podczas doboru wskaźników dokonano ich jednoczesnego rozróżnienia na stymulanty i destymulanty.

ZAKRES CZASOWY

Każdy z omawianych wskaźników zawiera informacje o zakresie czasowym jakiego dotyczy. Ma to na celu uszczegółowienie i doprecyzowanie występowania (trwania) danego zjawiska kryzysowego. Dane wykorzystane do analizy, a co za tym idzie obliczone wskaźniki dotyczyły 2022 roku.

Tab. 4 Wskaźniki wykorzystane do zdiagnozowania zjawisk kryzysowych

SFERA SPOŁECZNA				
Zjawisko	Wskaźnik/miernik	Źródło danych	Stymulanta/ Destymulanta	Zakres czasowy
BEZROBOCIE	Liczba osób bezrobotnych w przeliczeniu na 100 mieszkańców w wieku produkcyjnym	Powiatowy Urząd Pracy w Kielcach, Urząd Miasta i Gminy w Chmielniku	Destymulanta	według stanu na 31.12.2022
	Udział osób długotrwale bezrobotnych w liczbie osób w wieku produkcyjnym	Powiatowy Urząd Pracy w Kielcach, Urząd Miasta i Gminy w Chmielniku	Destymulanta	według stanu na 31.12.2022
	Udział osób bezrobotnych z wykształceniem podstawowym w ogólnej liczbie bezrobotnych	Powiatowy Urząd Pracy w Kielcach	Destymulanta	według stanu na 31.12.2022
	Odsetek osób korzystających z pomocy społecznej z tytułu bezrobocia w ogólnej liczbie mieszkańców	Miejsko-Gminny Ośrodek Pomocy Społecznej w Chmielniku, Urząd Miasta i Gminy w Chmielniku	Destymulanta	w 2022 r.
	Odsetek osób korzystających z pomocy społecznej z tytułu bezrobocia w ogólnej liczbie korzystających z pomocy społecznej	Miejsko-Gminny Ośrodek Pomocy Społecznej w Chmielniku	Destymulanta	w 2022 r.
ALKOHOLIZM	Odsetek osób korzystających z pomocy społecznej dotkniętych problemem alkoholizmu w ogólnej liczbie mieszkańców	Miejsko-Gminny Ośrodek Pomocy Społecznej w Chmielniku, Urząd Miasta i Gminy w Chmielniku	Destymulanta	w 2022 r.
UBÓSTWO	Udział osób korzystających z pomocy społecznej w ogólnej liczbie mieszkańców	Miejsko-Gminny Ośrodek Pomocy Społecznej w Chmielniku, Urząd Miasta i Gminy w Chmielniku	Destymulanta	w 2022 r.
	Odsetek osób korzystających z pomocy społecznej z tytułu ubóstwa w ogólnej liczbie korzystających z pomocy społecznej	Miejsko-Gminny Ośrodek Pomocy Społecznej w Chmielniku	Destymulanta	w 2022 r.
	Kwota wypłaconych zasiłków w przeliczeniu na liczbę osób korzystających z pomocy społecznej	Miejsko-Gminny Ośrodek Pomocy Społecznej w Chmielniku	Destymulanta	w 2022 r.
	Liczba uczniów otrzymujących stypendium socjalne w przeliczeniu na 100 uczniów	Miejsko-Gminny Ośrodek Pomocy Społecznej w Chmielniku, Urząd Miasta i Gminy w Chmielniku	Destymulanta	w 2022 r.

	Liczba uczniów korzystających z posiłków finansowanych przez OPS w przeliczeniu na 100 uczniów	Miejsko-Gminny Ośrodek Pomocy Społecznej w Chmielniku, Urząd Miasta i Gminy w Chmielniku	Destymulanta	w 2022 r.
PRZESTĘPCZOŚĆ	Liczba stwierdzonych przestępstw i wykroczeń (poza zdarzeniami drogowymi i przestępstwami gospodarczymi) w tym czyny karalne nieletnich na 1000 mieszkańców	Komenda Miejska Policji w Kielcach, Urząd Miasta i Gminy w Chmielniku	Destymulanta	w 2022 r.
	Liczba osób objętych procedurą "Niebieskiej Karty" w przeliczeniu na 100 mieszkańców	Miejsko-Gminny Ośrodek Pomocy Społecznej w Chmielniku, Urząd Miasta i Gminy w Chmielniku	Destymulanta	w 2022 r.
OSOBY ZE SZCZEGÓLNYMI POTRZEBAMI	Odsetek osób korzystających z pomocy społecznej z tytułu niepełnosprawności w ogólnej liczbie korzystających z pomocy społecznej	Miejsko-Gminny Ośrodek Pomocy Społecznej w Chmielniku	Destymulanta	w 2022 r.
	Odsetek osób korzystających z pomocy społecznej z tytułu długotrwałej lub ciężkiej choroby w ogólnej liczbie korzystających z pomocy społecznej	Miejsko-Gminny Ośrodek Pomocy Społecznej w Chmielniku	Destymulanta	w 2022 r.
KAPITAŁ SPOŁECZNY	Udział osób w wieku przedprodukcyjnym w ogólnej liczbie ludności	Urząd Miasta i Gminy w Chmielniku	Stymulanta	według stanu na 31.12.2022
	Udział osób w wieku poprodukcyjnym w ogólnej liczbie ludności	Urząd Miasta i Gminy w Chmielniku	Destymulanta	według stanu na 31.12.2022
	Dynamika zmiany liczby mieszkańców 2022/2017	Urząd Miasta i Gminy w Chmielniku	Stymulanta	według stanu na 31.12.2022
POZIOM EDUKACJI	Średnie wyniki egzaminu ósmoklasisty (średnia z 3 przedmiotów)	Okręgowa Komisja Egzaminacyjna w Łodzi	Stymulanta	w 2022 r.
POZIOM UCZESTNICTWA W ŻYCIU PUBLICZNYM	Liczba fundacji, stowarzyszeń i organizacji społecznych na 100 mieszkańców	Urząd Miasta i Gminy w Chmielniku	Stymulanta	według stanu na 31.12.2022
SFERA GOSPODARCZA				
Zjawisko	Wskaźnik/miernik	Źródło danych	Stymulanta/ Destymulanta	Zakres czasowy
AKTYWNOŚĆ GOSPODARCZA	Liczba zarejestrowanych podmiotów gospodarczych ogółem na 100 osób w wieku produkcyjnym	Urząd Miasta i Gminy w Chmielniku	Stymulanta	według stanu na 31.12.2022
	Liczba zarejestrowanych podmiotów gospodarczych w 2022 roku na 100 osób w wieku produkcyjnym	Urząd Miasta i Gminy w Chmielniku	Stymulanta	w 2022 r.
	Liczba zarejestrowanych podmiotów gospodarczych w 2022 roku w stosunku do podmiotów gospodarczych ogółem	Urząd Miasta i Gminy w Chmielniku	Stymulanta	w 2022 r.
	Liczba wyrejestrowanych podmiotów gospodarczych w 2022 roku na 100 osób w wieku produkcyjnym	Urząd Miasta i Gminy w Chmielniku	Destymulanta	w 2022 r.
	Liczba wyrejestrowanych podmiotów gospodarczych w 2022 roku w stosunku do podmiotów gospodarczych ogółem	Urząd Miasta i Gminy w Chmielniku	Destymulanta	w 2022 r.
SFERA ŚRODOWISKOWA				
Zjawisko	Wskaźnik/miernik	Źródło danych	Stymulanta/ Destymulanta	Zakres czasowy

POKRYCIE AZBESTEM	Liczba budynków mieszkalnych pokrytych płytami azbestowocementowymi w ogólnej liczbie budynków mieszkalnych	Urząd Miasta i Gminy w Chmielniku	Destymulanta	według stanu na 31.12.2022
JAKOŚĆ POWIETRZA	Liczba indywidualnych źródeł ciepła na paliwa stałe (węgiel, miał, ekogroszek) w ogólnej liczbie budynków	Urząd Miasta i Gminy w Chmielniku	Destymulanta	według stanu na 31.12.2022
NATEŻENIE RUCHU DROGOWEGO	Liczba stwierdzonych zdarzeń drogowych na 100 mieszkańców	Komenda Miejska Policji w Kielcach, Urząd Miasta i Gminy w Chmielniku	Destymulanta	w 2022 r.
SFERA PRZESTRZENNO-FUNKCJONALNA				
Zjawisko	Wskaźnik/miernik	Źródło danych	Stymulanta/ Destymulanta	Zakres czasowy
DOSTĘPNOŚĆ INFRASTRUKTURY PUBLICZNEJ	Liczba obiektów infrastruktury sportowej (boiska, place zabaw, siłownie zewnętrzne, place sportowe, orliki, sale gimnastyczne, hale widowiskowe, baseny itp.) na 100 mieszkańców	Urząd Miasta i Gminy w Chmielniku	Stymulanta	według stanu na 31.12.2022
	Liczba ogólnodostępnych placów zabaw (bez szkolnych) na 100 mieszkańców w wieku przedprodukcyjnym	Urząd Miasta i Gminy w Chmielniku	Stymulanta	według stanu na 31.12.2022
	Liczba centrów aktywności mieszkańców (świetlice, domy kultury, biblioteki, filie, remizy, itp.) na 100 mieszkańców	Urząd Miasta i Gminy w Chmielniku	Stymulanta	według stanu na 31.12.2022
	Liczba placówek oświatowych (szkół, przedszkoli wraz z filiami) na 100 mieszkańców w wieku przedprodukcyjnym	Urząd Miasta i Gminy w Chmielniku	Stymulanta	według stanu na 31.12.2022
DOSTĘPNOŚĆ KOMUNIKACYJNA	Liczba czynnych przystanków autobusowych na 100 mieszkańców	Urząd Miasta i Gminy w Chmielniku	Stymulanta	według stanu na 31.12.2022
JAKOŚĆ TERENÓW PUBLICZNYCH	Liczba punktów sprzedaży alkoholu na 100 mieszkańców	Urząd Miasta i Gminy w Chmielniku	Destymulanta	według stanu na 31.12.2022
	Liczba podmiotów działających w podsekcji 64.92.Z PKD 2007 na 100 mieszkańców	Urząd Miasta i Gminy w Chmielniku	Destymulanta	według stanu na 31.12.2022
	Liczba podmiotów działających w podsekcji 92.00.Z PKD 2007 na 100 mieszkańców	Urząd Miasta i Gminy w Chmielniku	Destymulanta	według stanu na 31.12.2022
SFERA TECHNICZNA				
Zjawisko	Wskaźnik/miernik	Źródło danych	Stymulanta/ Destymulanta	Zakres czasowy
STAN TECHNICZNY PRZESTRZENI PUBLICZNEJ	Odsetek obiektów komunalnych wymagających remontów z wyłączeniem urządzeń sieciowych (mieszkania komunalne, obiekty użyteczności publicznej, oczyszczalnie ścieków itp.) w ogólnej liczbie obiektów komunalnych	Urząd Miasta i Gminy w Chmielniku	Destymulanta	według stanu na 31.12.2022
	Liczba obiektów przestrzeni publicznej (place zabaw, skwery, zieleńce, place, inne ogólnodostępne przestrzenie publiczne) w złym stanie technicznym na 100 mieszkańców	Urząd Miasta i Gminy w Chmielniku	Destymulanta	według stanu na 31.12.2022
	Liczba obiektów zabytkowych w złym stanie technicznym wpisanych do Gminnej Ewidencji Zabytków na 100 mieszkańców	Urząd Miasta i Gminy w Chmielniku	Destymulanta	według stanu na 31.12.2022

EFEKTYWNOŚĆ ENERGETYCZNA	Liczba obiektów komunalnych wymagających termomodernizacji (mieszkania komunalne, obiekty użyteczności publicznej, oczyszczalnie ścieków itp.) na 100 mieszkańców	Urząd Miasta i Gminy w Chmielniku	Destymulanta	według stanu na 31.12.2022
ZAPEWNIENIE DOSTĘPNOŚCI	Liczba obiektów komunalnych niedostosowanych do potrzeb osób ze szczególnymi potrzebami (mieszkania komunalne, obiekty użyteczności publicznej, itp.) na 100 mieszkańców	Urząd Miasta i Gminy w Chmielniku	Destymulanta	według stanu na 31.12.2022

Źródło: opracowanie własne.

4. ANALIZA WSKAŹNIKOWA GMINY CHMIELNIK

1) SFERA SPOŁECZNA

Sfera społeczna stanowi najważniejszy element diagnozy służącej wyznaczeniu obszaru zdegradowanego i obszaru rewitalizacji. Obszar zdegradowany wyznacza się na podstawie koncentracji negatywnych zjawisk społecznych, w szczególności: bezrobocia, ubóstwa, przestępczości, wysokiej liczby osób ze szczególnymi potrzebami lub kapitału społecznego, a także niskiego poziomu edukacji czy niewystarczającego poziomu uczestnictwa w życiu publicznym i kulturalnym. W pozostałych sferach zjawiska kryzysowe mogą dotyczyć tylko jednej z nich, aby móc wyodrębnić obszar zdegradowany. Dalsza część podrozdziału przedstawia szczegółową charakterystykę sfery społecznej Gminy Chmielnik.

BEZROBOCIE

Bezrobotnym, w pewnym uproszczeniu, jest osoba, która ukończyła 18 lat i nie osiągnęła wieku emerytalnego, niezatrudniona i niewykonywająca innej pracy zarobkowej, ale zdolna i gotowa do podjęcia zatrudnienia w pełnym wymiarze czasu pracy (albo jeżeli jest to osoba niepełnosprawna, to jest zdolna i gotowa do podjęcia zatrudnienia co najmniej w połowie tego wymiaru czasu pracy), zarejestrowana we właściwym dla miejsca zameldowania stałego lub czasowego powiatowym urzędzie pracy oraz poszukująca zatrudnienia lub innej pracy zarobkowej.⁶

Bezrobocie jest zjawiskiem społecznym, które przerodzić się może w poważny problem, zwłaszcza gdy jego poziom i natężenie pozostają wysokie w dłuższym okresie czasu. Ze względu na czas trwania wyróżnia się bezrobocie krótkookresowe, długookresowe, chroniczne, sezonowe. Ze względu na czynniki je wywołujące oraz konsekwencje jakie ze sobą niosą wyróżnia się natomiast bezrobocie strukturalne, koniunkturalne, technologiczne, frykcyjne czy naturalne. To ostatnie występuje zawsze, niezależnie od fazy cyklu koniunkturalnego, trwającego bądź nie sezonu czy dostępności miejsc pracy w przedsiębiorstwach. Przyczyną bezrobocia określanego jako naturalne jest fakt, że zawsze istnieje pewna liczba wolnych miejsc

⁶ Pojęcie osoby bezrobotnej zdefiniowano w ustawie z dnia 20 kwietnia 2004 r. o promocji zatrudnienia i instytucjach rynku pracy (t. j. Dz. U. z 2022r. poz. 690)

pracy oraz osób poszukujących lub zmieniających pracę. Ze względu na dynamikę tych procesów nie jest możliwa sytuacja, by w gospodarce nie było bezrobocia.

Najbardziej negatywną sytuacją na rynku pracy stanowi natomiast nie tyle poziom bezrobocia, co utrzymywanie się tego zjawiska w dłuższej perspektywie czasowej. Niekorzystne tło, które utrwali bezrobocie w gospodarce jest główną przyczyną pojawienia się bezrobocia długookresowego (trwającego ponad rok). Wydłużanie się okresu poszukiwania pracy skutkuje szeregiem strat, zarówno w wymiarze indywidualnym, jak i społecznym. Jego następstwem może być także zaognienie się problemów ubóstwa czy wykluczenia społecznego.

Stopa bezrobocia rejestrowanego wg. danych GUS w województwie świętokrzyskim na koniec 2022 roku wynosiła 7,7% (w kraju – 5,2%), co stanowiło 4 najwyższy wynik spośród województw w kraju zaraz za województwem podkarpackim (8,8%), warmińsko-mazurskim (8,7%) oraz lubelskim (8,1%). Z kolei porównując wyniki dla poszczególnych powiatów województwa świętokrzyskiego okaże się, że powiat kielecki (7,7%) plasował się na 7 miejscu pod względem badanego wskaźnika. Spośród wszystkich 14 powiatów województwa najniższe wartości stopy bezrobocia osiągnęły miasto Kielce (4,3%) oraz powiat buski (4,5%), natomiast najwyższe powiat opatowski (16%) oraz powiat skarżyski (14,6%). Wskazać należy na duże zróżnicowanie geograficzne tego zjawiska.

W Gminie Chmielnik zjawisko bezrobocia zbadano w podziale na jednostki analityczne za pomocą następujących wskaźników:

- Liczba osób bezrobotnych w przeliczeniu na 100 mieszkańców w wieku produkcyjnym,
- Udział osób długotrwale bezrobotnych w liczbie osób w wieku produkcyjnym,
- Udział osób bezrobotnych z wykształceniem podstawowym w ogólnej liczbie bezrobotnych,
- Odsetek osób korzystających z pomocy społecznej z tytułu bezrobocia w ogólnej liczbie mieszkańców,
- Odsetek osób korzystających z pomocy społecznej z tytułu bezrobocia w ogólnej liczbie korzystających z pomocy społecznej.

Z danych uzyskanych z Powiatowego Urzędu Pracy wynika, że na koniec grudnia 2022 roku z Gminy Chmielnik zarejestrowanych było 315 osób bezrobotnych. Oznacza to, że stopa bezrobocia (udział osób bezrobotnych w ogólnej liczbie osób w wieku produkcyjnym) w Gminie wyniosła 4,8%. Jest to wynik znacznie lepszy zarówno od stopy bezrobocia rejestrowanego obserwowanej w powiecie, jak i w województwie. Należy więc stwierdzić, że sytuacja na rynku pracy (oceniana zarówno przez pryzmat poziomu stopy bezrobocia w powiecie kieleckim, jak i wskaźników wykorzystanych do opisu bezrobocia w Gminie) utrzymuje się na poziomie dostatecznym. Dostrzegalne są znaczne różnice pomiędzy poszczególnymi jednostkami analitycznymi.

Najwięcej osób bezrobotnych w przeliczeniu na 100 mieszkańców w wieku produkcyjnym zamieszkiwało jednostki „Ługi” (10,13), „Zrecze Duże” (9,68) oraz „Grabowiec”

(7,57) i „Jasień” (7,27). Warto zauważyć, że wszystkie ww. jednostki znajdują się w północnej części Gminy i stanowią jednostki rozmieszczone przy granicy administracyjnej Gminy. Z kolei najniższą wartość wskaźnika otrzymano w jednostce „Ciecierze”, w której w 2022 roku nie zarejestrowano żadnego bezrobotnego. Również w przypadku drugiego z badanych wskaźników, a więc udziału osób długotrwale bezrobotnych w liczbie osób w wieku produkcyjnym, największe wartości, a zarazem najmniej korzystne, osiągnęły jednostki „Ługi” (5,1%), „Jasień” (4,5%), „Zrecze Duże” (4%) i „Grabowiec” (3%). Warto podkreślić, że pod względem wykształcenia osób bezrobotnych sytuacja ma się nieco inaczej, ponieważ największy udział bezrobotnych z wykształceniem podstawowym w ogólnej liczbie bezrobotnych przypada na jednostkę „Lipy” (50%), „Zrecze Chałupczańskie” (40%) oraz „Lubania” (33,3%) i ponownie „Grabowiec” (28,6%). Brak bezrobotnych z najniższym poziomem wykształcenia stwierdzono w 9 jednostkach: „Suskradowice”, „Celiny”, „Holendry”, „Kotlice”, „Śladków Mały”, „Szyszczycze”, „Suliszów”, „Chomentówek” i „Ciecierze”.

Warto podkreślić, że najwięcej osób bezrobotnych, osób długotrwale bezrobotnych i osób bezrobotnych z wykształceniem podstawowym (analizując dane bezwzględne) zamieszkuje obszar „Chmielnik Centrum”.

Z pomocy społecznej korzystają osoby z różnych przyczyn, jedną z nich jest bezrobocie. Z tego względu dwa pozostałe wskaźniki ujęte w analizie powiązane są z pomocą społeczną świadczoną z tytułu bezrobocia. Nie każdy bezrobotny korzysta ze wsparcia ośrodka pomocy społecznej z tytułu bezrobocia – w 6 jednostkach analitycznych nie zarejestrowano osób korzystających z takiej formy pomocy. Największy odsetek bezrobotnych korzystających z tego typu wsparcia w ogólnej liczbie mieszkańców, plasujący się w przedziale od 2% do 1%, odnotowano kolejno w jednostkach: „Zrecze Małe”, „Śladków Duży”, „Holendry”, „Celiny”, „Ługi”, „Borzykowa” oraz „Chmielnik Centrum”. Skupiając się jedynie na grupie osób korzystających z pomocy społecznej, a więc na wskaźniku odsetka osób korzystających z pomocy społecznej z tytułu bezrobocia w ogólnej liczbie korzystających z pomocy społecznej, okaże się, że w dwóch jednostkach osoby te w 100% stanowią osoby bezrobotne – taka sytuacja występuje w jednostkach „Holendry” i „Kotlice”.

Szczegółowe dane dotyczące wszystkich jednostek analitycznych zestawiono w tabeli na następnej stronie.

Tab. 5 Analiza wskaźnikowa sfery społecznej w obszarze bezrobocia

BEZROBOCIE										
Jednostka analityczna	Liczba osób bezrobotnych w przeliczeniu na 100 mieszkańców w wieku produkcyjnym		Udział osób długotrwale bezrobotnych w liczbie osób w wieku produkcyjnym		Udział osób bezrobotnych z wykształceniem podstawowym w ogólnej liczbie bezrobotnych		Odsetek osób korzystających z pomocy społecznej z tytułu bezrobocia w ogólnej liczbie mieszkańców		Odsetek osób korzystających z pomocy społecznej z tytułu bezrobocia w ogólnej liczbie korzystających z pomocy społecznej	
	wskaźnik	standaryzacja	wskaźnik	standaryzacja	wskaźnik	standaryzacja	wskaźnik	standaryzacja	wskaźnik	standaryzacja
Chmielnik Centrum	5,81	-0,461	2,0%	0,066	14,4%	0,134	1,0%	-0,487	26,3%	0,099
Chmielnik Północ	4,85	-0,006	1,9%	0,153	20,9%	-0,346	0,8%	-0,020	28,9%	0,004
Chmielnik Południe	2,61	1,048	0,3%	1,518	13,8%	0,180	0,5%	0,440	16,3%	0,464
Piastów	5,65	-0,384	2,2%	-0,171	13,0%	0,234	0,7%	0,022	25,4%	0,132
Borzykowa	4,09	0,349	2,3%	-0,260	14,3%	0,141	1,1%	-0,618	23,1%	0,218
Celiny	3,48	0,639	2,2%	-0,116	0,0%	1,201	1,3%	-1,097	62,5%	-1,227
Chomentówek	5,88	-0,493	1,2%	0,755	0,0%	1,201	0,0%	1,453	0,0%	1,063
Ciecierze	0,00	2,275	0,0%	1,782	0,0%	1,201	0,0%	1,453	0,0%	1,063
Grabowiec	7,57	-1,286	3,2%	-1,049	28,6%	-0,919	0,6%	0,231	66,7%	-1,379
Holendry	4,26	0,273	2,1%	-0,075	0,0%	1,201	1,4%	-1,203	100,0%	-2,601
Jasień	7,27	-1,147	4,5%	-2,186	25,0%	-0,654	0,0%	1,453	0,0%	1,063
Kotlice	3,92	0,430	2,0%	0,070	0,0%	1,201	0,6%	0,360	100,0%	-2,601
Lipy	2,82	0,950	1,4%	0,553	50,0%	-2,509	0,8%	-0,065	50,0%	-0,769
Lubania	3,85	0,465	3,2%	-1,016	33,3%	-1,272	0,8%	-0,024	20,0%	0,331
Łagiewniki	3,70	0,532	2,8%	-0,643	16,7%	-0,035	0,6%	0,379	21,4%	0,278
Ługi	10,13	-2,490	5,1%	-2,638	25,0%	-0,654	1,2%	-0,770	60,0%	-1,135

Minostowice	5,68	-0,399	1,1%	0,790	20,0%	-0,283	0,0%	1,453	0,0%	1,063
Piotrkowice	4,68	0,071	1,7%	0,339	23,5%	-0,545	0,3%	0,800	22,2%	0,249
Przededworze	3,83	0,473	1,2%	0,726	5,3%	0,811	0,5%	0,537	30,8%	-0,064
Sędziejowice	4,43	0,189	2,5%	-0,368	22,2%	-0,448	0,9%	-0,259	30,0%	-0,036
Suchowola	3,38	0,683	1,2%	0,708	27,3%	-0,822	0,8%	0,018	26,7%	0,086
Suliszów	2,63	1,037	1,3%	0,634	0,0%	1,201	0,0%	1,453	0,0%	1,063
Suskrajowice	2,70	1,004	2,7%	-0,577	0,0%	1,201	0,8%	-0,089	50,0%	-0,769
Szyszczyce	4,82	0,007	1,8%	0,204	0,0%	1,201	0,4%	0,731	25,0%	0,147
Śladków Duży	6,48	-0,773	2,0%	0,015	18,8%	-0,190	1,8%	-1,979	50,0%	-0,769
Śladków Mały	4,08	0,357	1,9%	0,122	0,0%	1,201	0,5%	0,497	42,9%	-0,507
Zrecze Chałupczańskie	5,21	-0,176	3,1%	-0,946	40,0%	-1,767	0,0%	1,453	0,0%	1,063
Zrecze Duże	9,68	-2,279	4,0%	-1,738	16,7%	-0,035	0,9%	-0,188	33,3%	-0,158
Zrecze Małe	2,89	0,915	1,2%	0,773	20,0%	-0,283	2,0%	-2,282	45,5%	-0,602
Średnia dla Gminy	4,83	0,000	2,0%	0,000	16,2%	0,000	0,8%	0,000	29,0%	0,000

Źródło: opracowanie własne.

ALKOHOLIZM

Alkoholizm to termin wieloznaczny, w wąskim znaczeniu to choroba alkoholowa, czyli uzależnienie od alkoholu etylowego, a w szerokim znaczeniu to następstwa nadmiernego używania alkoholu, nie tylko zdrowotne, lecz również społeczne. Motywy sięgania po alkohol są bardzo zróżnicowane. Zalicza się do nich m. in. chęć ucieczki od rzeczywistości, przyczyny ceremonialne w związku z zabawą, dla dodania sobie odwagi oraz picie nałogowe.

Według Antoniego Kępińskiego⁷ można wyróżnić kilka stylów korzystania z alkoholu, w zależności od przyczyn sięgania po ten środek odurzający:

- „neurasteniczny” styl picia – by zredukować zmęczenie i rozdrażnienie,
- „kontaktywny” – by ułatwić sobie nawiązywanie kontaktów z innymi,
- „dionizyjski” – dla uzyskania stanu oszołomienia i ucieczki od rzeczywistości,
- „heroiczny” – dla osiągnięcia poczucia mocy,
- „samobójczy”.

Bohdan Woronowicz z kolei wymienia trzy motywy spożywania alkoholu:

- „ucieczkowe” – celem jest zredukowanie napięcia, poprawa nastroju, odprężenie oraz zapomnienie o kłopotach,
- „społeczne” – picie alkoholu w towarzystwie, przy konkretnej okazji, z uprzejmości;
- „w poszukiwaniu przyjemności” – dla walorów smakowych, czy z przekonania o pozytywnym oddziaływaniu alkoholu na zdrowie.

Analiza wskaźnikowa w aspekcie alkoholizmu przeprowadzona została w oparciu o informacje nt. udziału osób korzystających z pomocy społecznej dotkniętych problemem alkoholizmu w ogólnej liczbie mieszkańców.

Z uzyskanych danych wynika, że spośród wszystkich 29 jednostek analitycznych jedynie w 10 z nich występuje choć jedna osoba korzystająca z pomocy społecznej z tytułu alkoholizmu. Ponadto w jednostkach „Chmielnik Południe”, „Borzykowa”, „Celiny”, „Jasień”, „Lubania”, „Łagiewniki” i „Ślasków Duży” w 2022 roku z takowej pomocy korzystało po jednym mieszkańcu danego obszaru. Zdecydowanie najwięcej osób korzystających z pomocy społecznej z tytułu alkoholizmu zamieszkuje obszar „Chmielnik Centrum” – stanowili oni aż 0,8% wszystkich mieszkańców obszaru będącego najbardziej zaludnionym. W pozostałych jednostkach analitycznych wchodzących w skład Miasta Chmielnik zarejestrowano udział wynoszący kolejno: 0,4% dla jednostki „Piastów”, 0,3% dla jednostki „Chmielnik Północ” i 0,2% dla jednostki „Chmielnik Południe”. W pozostałych jednostkach nie zarejestrowano osób dotkniętych problemem alkoholizmu, które korzystałyby z pomocy społecznej (19 jednostek). Szczegółowe dane w odniesieniu do tego obszaru analizy sfery społecznej przedstawiono w tabeli poniżej.

⁷ Maciej Frąckowiak, Marek Motyka, Charakterystyka problemów społecznych związanych z nadużywaniem alkoholu, Hygeia Public Health, 2015

Tab. 6 Analiza wskaźnikowa sfery społecznej w obszarze alkoholizmu

ALKOHOLIZM		
Jednostka analityczna	Odsetek osób korzystających z pomocy społecznej dotkniętych problemem alkoholizmu w ogólnej liczbie mieszkańców	
	wskaźnik	standaryzacja
Chmielnik Centrum	0,8%	-2,363
Chmielnik Północ	0,3%	-0,389
Chmielnik Południe	0,2%	0,017
Piastów	0,4%	-0,818
Borzykowa	0,4%	-0,520
Celiny	0,3%	-0,121
Chomentówek	0,0%	1,006
Ciecierzce	0,0%	1,006
Grabowiec	0,0%	1,006
Holendry	0,0%	1,006
Jasień	0,5%	-1,279
Kotlice	0,0%	1,006
Lipy	0,0%	1,006
Lubania	0,4%	-0,626
Łagiewniki	0,2%	0,215
Ługi	0,0%	1,006
Minostowice	0,0%	1,006
Piotrkowice	0,0%	1,006
Przededworze	0,0%	1,006
Sędziejowice	0,0%	1,006
Suchowola	0,0%	1,006
Suliszów	0,0%	1,006
Suskrajowice	0,0%	1,006
Szyszczyce	0,0%	1,006
Śladków Duży	0,3%	-0,078
Śladków Mały	0,0%	1,006
Zrecze Chałupczańskie	0,0%	1,006
Zrecze Duże	0,0%	1,006
Zrecze Małe	0,0%	1,006
Średnia dla Gminy	0,2%	0,000

Źródło: opracowanie własne.

UBÓSTWO

Występującemu i pogłębiającemu się zjawisku bezrobocia bardzo często współtowarzyszy zjawisko ubóstwa, które opiera się na odniesieniu poziomu zaspokojenia potrzeb osób, rodzin, gospodarstw domowych do poziomu ich zaspokojenia przez innych członków społeczeństwa. Rozumiane jest przede wszystkim jako ograniczenie środków do życia, a tym samym skutkujące obniżeniem się poziomu życia poza akceptowane w kraju zamieszkania minimum.

Na terenie Gminy Chmielnik funkcjonuje Miejsko-Gminny Ośrodek Pomocy Społecznej w Chmielniku, zlokalizowany przy ulicy Dygańskiego 12 (w granicach jednostki analitycznej „Chmielnik Centrum”), który podejmuje działania zmierzające m.in. do ograniczenia ubóstwa. Instytucja ta realizuje zadania m.in. z zakresu polityki społecznej na rzecz rodzin i osób, które nie mogą samodzielnie egzystować, wykorzystując własne zasoby, uprawnienia i możliwości, aby sprostać trudnej sytuacji, w jakiej się znaleźli. Do głównych zadań Ośrodka należy: przyznawanie i wypłacanie świadczeń przewidzianych ustawą o pomocy społecznej, ustawą o świadczeniach rodzinnych, ustawą o pomocy osobom uprawnionym do alimentów, a także innych ustaw, realizacja rządowych programów pomocy społecznej (ogłoszonych przez Ministerstwo Rodziny, Pracy i Polityki Społecznej) czy gminnych programów osłonowych. Ponadto do zadań MGOPS należy realizacja programów współfinansowanych ze środków unijnych oraz realizacja zadań wynikających z przepisów prawa.

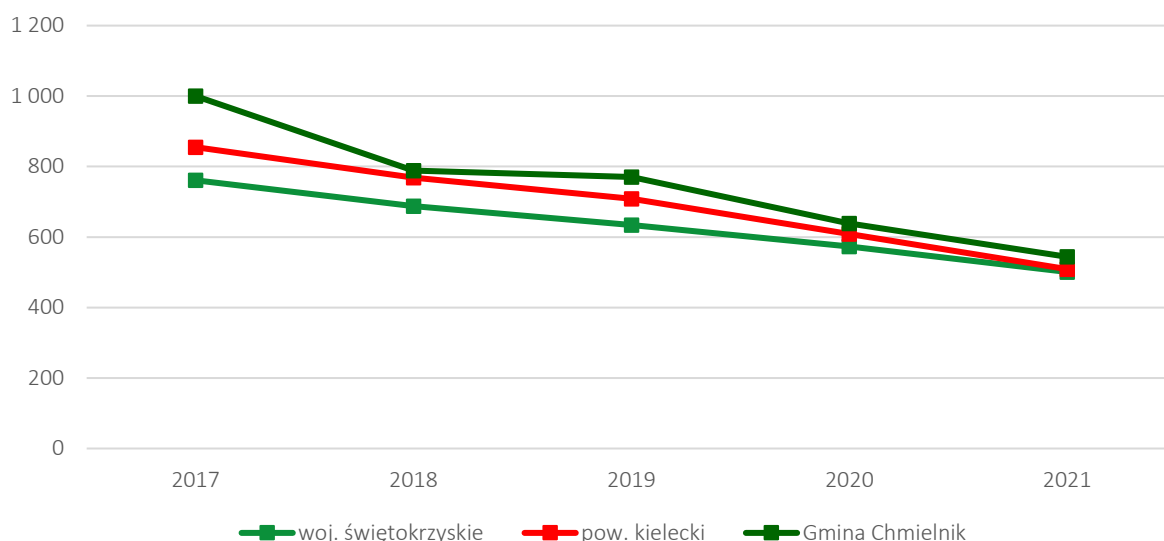
Pomoc świadczona przez Ośrodek w Chmielniku dla osób i rodzin, które znajdują się w kryzysowej sytuacji przybiera formy pieniężne i niepieniężne. Jedną z takich form jest przyznawanie świadczeń, w tym m.in.: zasiłków stałych, okresowych, celowych i specjalnych zasiłków celowych, a także innych świadczeń pieniężnych. Do niepieniężnych form pomocy zalicza się: pracę socjalną, składki na ubezpieczenie, pobyt w Domach Pomocy Społecznej, pomoc rzeczową, sprawienie pogrzebu, interwencję kryzysową, schronienie, posiłek oraz niezbędne ubranie. Ośrodek Pomocy Społecznej zatrudnia również opiekunki, które świadczą usługi opiekuńcze dla osób starszych i schorowanych. W ramach Ośrodka działa Klub Senior+ jako wyodrębniona komórka organizacyjna oraz Klub Seniora.

W 2022 roku Miejsko-Gminny Ośrodek Pomocy Społecznej udzielił pomocy 286 mieszkańcom. Powodami ubiegania się o pomoc społeczną najczęściej w Gminie były: długotrwała lub ciężka choroba (196 os.), ubóstwo (146 os.), niepełnosprawność (146 os.) i bezrobocie (83 os.).

Poziom ubóstwa w Gminie można zbadać za pomocą wskaźnika przedstawiającego liczbę beneficjentów środowiskowej pomocy społecznej w przeliczeniu na 10 tys. mieszkańców. Na poniższym wykresie przedstawiono porównanie wartości takowego wskaźnika dla Gminy Chmielnik oraz powiatu kieleckiego i województwa świętokrzyskiego. W przedstawionym okresie czasowym, a więc w latach 2017-2021 wyniki dla Gminy Chmielnik były corocznie wyższe od wartości analogicznego wskaźnika dla powiatu czy województwa. Pozytywnym aspektem jest natomiast coroczny spadek liczby beneficjentów przypadających na 10 tys.

mieszkańców. W 2017 roku z takiej pomocy korzystał średnio co dziesiąty mieszkaniec, natomiast do roku 2021 był to już średnio co dwudziesty mieszkaniec Gminy Chmielnik. Można więc wywnioskować, że w ostatnich latach sytuacja w Gminie uległa znacznej poprawie (przy jednoczesnej poprawie sytuacja w powiecie i województwie). Szczegółowe dane przedstawia rycina poniżej.

Ryc. 10 Beneficjenci środowiskowej pomocy społecznej na 10 tys. ludności w Gminie Chmielnik na tle powiatu i województwa



Źródło: opracowanie własne na podstawie danych GUS.

Poziom ubóstwa w Gminie Chmielnik w podziale na jednostki analityczne został zbadany w oparciu o następujące 5 wskaźników:

- Udział osób korzystających z pomocy społecznej w ogólnej liczbie mieszkańców,
- Odsetek osób korzystających z pomocy społecznej z tytułu ubóstwa w ogólnej liczbie korzystających z pomocy społecznej,
- Kwota wypłaconych zasiłków w przeliczeniu na liczbę osób korzystających z pomocy społecznej,
- Liczba uczniów otrzymujących stypendium socjalne w przeliczeniu na 100 uczniów,
- Liczba uczniów korzystających z posiłków finansowanych przez OPS w przeliczeniu na 100 uczniów.

Największy udział osób korzystających z pomocy społecznej w ogólnej liczbie mieszkańców w 2022 roku zanotowano w jednostce „Borzykowa” (4,7%), „Zrecze Małe” (4,3%), „Holendry” (3,9%) oraz „Chmielnik Centrum” (3,9%). Najmniejszy udział w całkowitej liczbie mieszkańców beneficjenci ośrodka pomocy społecznej stanowili w jednostce „Ciecierze” (0,6%) i „Chmielnik Południe” (1%). Z uwagi na dużą liczbę mieszkańców należy jednak uwypuklić

jednostki „Chmielnik Centrum” oraz „Piastów”, w których to mieszkało ponad 30% wszystkich osób korzystających z pomocy społecznej w Gminie w 2022 roku.

Pogłębiając analizę przyczyn korzystania mieszkańców z pomocy społecznej przedstawiony został wskaźnik odsetka osób korzystających z pomocy społecznej z tytułu ubóstwa w ogólnej liczbie korzystających z pomocy społecznej. Spośród 29 jednostek analitycznych aż w 16 z nich osoby korzystające z pomocy społecznej z tytułu ubóstwa stanowią 50% lub więcej wszystkich beneficjentów Ośrodka. Największy udział tejże grupy obserwuje się w jednostkach: „Suliszów” (100%), „Szyszczycy” (85,7%), „Chmielnik Południe” (66,7%) oraz „Chmielnik Północ” (62,5%). Z drugiej strony w jednostkach „Śladków Duży”, „Grabowiec”, „Łagiewniki” i „Ciecierze” nie występują osoby korzystające z pomocy społecznej z tytułu ubóstwa.

W ujęciu ekonomicznym, najwyższy poziom pomocy finansowej ujętej w kwotach wypłaconych zasiłków w przeliczeniu na liczbę osób korzystających z pomocy społecznej zarejestrowano w jednostkach „Borzykowa” i „Celiny” – były to kwoty 3 750,56 zł i 3 660,51 zł. Najniższą wartość odnotowano w jednostce „Zrecze Chałupczańskie” (133,33 zł/os.). W jednostkach: „Grabowiec”, „Łagiewniki” i „Ciecierze” wsparcie finansowe nie było stosowane.

Jedną z form pomocy są stypendia socjalne dla uczniów z najuboższych rodzin. Analizę przeprowadzono za pomocą wskaźnika obrazującego liczbę uczniów otrzymujących stypendium socjalne w przeliczeniu na 100 uczniów. Najwyższe wartości wskaźnika występują w jednostce „Zrecze Chałupczańskie” (ok. 45/100 uczniów), oraz „Suchowola” (ok. 43/100 uczniów). W 8 jednostkach nie odnotowano uczniów pobierających stypendium socjalne.

Ostatnim ze wskaźników za pomocą których zbadano poziom ubóstwa w poszczególnych jednostkach analitycznych jest liczba uczniów korzystających z posiłków finansowanych przez OPS w przeliczeniu na 100 uczniów. Program oferujący dzieciom posiłki w szkole dotyczył uczniów z 23 jednostek. Najwięcej uczniów korzystających z posiłków w przeliczeniu na 100 uczniów odnotowano w jednostkach „Zrecze Chałupczańskie” oraz „Grabowiec”.

Szczegółowe zestawienie wyników wszystkich wskaźników badających poziom ubóstwa przedstawiono w tabeli poniżej.

Tab. 7 Analiza wskaźnikowa sfery społecznej w obszarze ubóstwa

UBÓSTWO										
Jednostka analityczna	Udział osób korzystających z pomocy społecznej w ogólnej liczbie mieszkańców		Odsetek osób korzystających z pomocy społecznej z tytułu ubóstwa w ogólnej liczbie korzystających z pomocy społecznej		Kwota wypłaconych zasiłków w przeliczeniu na liczbę osób korzystających z pomocy społecznej		Liczba uczniów otrzymujących stypendium socjalne w przeliczeniu na 100 uczniów		Liczba uczniów korzystających z posiłków finansowanych przez OPS w przeliczeniu na 100 uczniów	
	wskaźnik	standaryzacja	wskaźnik	standaryzacja	wskaźnik	standaryzacja	wskaźnik	standaryzacja	wskaźnik	standaryzacja
Chmielnik Centrum	3,90%	-1,161	56,30%	-0,209	2 700,62	-0,31	7,39	0,056	10,12	-0,257
Chmielnik Północ	2,10%	0,455	62,50%	-0,452	1 159,75	0,919	0	0,663	6,9	0,108
Chmielnik Południe	1,00%	1,559	66,70%	-0,616	266,67	1,632	2,86	0,428	8,57	-0,082
Piastów	3,20%	-0,583	43,00%	0,319	2 631,79	-0,255	5,64	0,199	13,4	-0,627
Borzykowa	4,70%	-1,948	61,50%	-0,414	3 750,56	-1,148	15	-0,57	20	-1,372
Celiny	1,30%	1,27	50,00%	0,041	3 660,51	-1,076	0	0,663	0	0,886
Chomentówek	3,20%	-0,587	50,00%	0,041	3 312,33	-0,798	0	0,663	0	0,886
Ciecierze	0,60%	1,922	0,00%	2,014	0	1,845	4,76	0,271	4,76	0,349
Grabowiec	1,60%	0,968	0,00%	2,014	0	1,845	0	0,663	30	-2,501
Holendry	3,90%	-1,167	60,00%	-0,353	1 821,13	0,392	5,56	0,206	5,56	0,259
Jasień	2,70%	-0,043	46,90%	0,164	2 364,53	-0,042	3,03	0,414	1,82	0,681
Kotlice	2,60%	-0,003	50,00%	0,041	2 628,29	-0,252	0	0,663	10	-0,243
Lipy	1,90%	0,639	60,00%	-0,353	1 100,84	0,966	26,67	-1,529	10	-0,243
Lubania	2,90%	-0,305	50,90%	0,008	1 344,84	0,772	11,91	-0,316	9,39	-0,174
Łągowniki	1,40%	1,155	0,00%	2,014	0	1,845	10	-0,159	10	-0,243
Ługi	2,40%	0,168	50,00%	0,041	2 684,50	-0,297	10	-0,159	10	-0,243
Minostowice	1,50%	1,017	22,20%	1,137	1 510,43	0,639	3,77	0,353	1,89	0,673
Piotrkowice	1,60%	0,997	53,80%	-0,11	3 334,79	-0,816	11,27	-0,263	0	0,886

Przededworze	3,00%	-0,344	60,00%	-0,353	2 729,42	-0,333	13,64	-0,458	13,64	-0,653
Sędziejowice	2,80%	-0,184	26,70%	0,962	3 145,42	-0,665	4,26	0,313	2,13	0,646
Suchowola	2,20%	0,417	33,30%	0,699	2 906,58	-0,474	42,86	-2,86	0	0,886
Suliszów	1,60%	0,944	100,00%	-1,932	2 290,56	0,017	0	0,663	0	0,886
Suskrajowice	1,50%	1,041	25,00%	1,028	542,76	1,411	3,85	0,347	7,69	0,018
Szyszczyce	3,60%	-0,912	85,70%	-1,368	1 856,16	0,364	25,71	-1,451	20	-1,372
Śladków Duży	2,40%	0,196	0,00%	2,014	1 646,11	0,531	0	0,663	0	0,886
Śladków Mały	1,20%	1,363	57,10%	-0,24	740,18	1,254	2,78	0,435	8,33	-0,055
Zrecze Chałupczańskie	1,90%	0,72	33,30%	0,699	133,33	1,738	45,45	-3,073	36,36	-3,22
Zrecze Duże	2,60%	0,041	33,30%	0,699	1 639,11	0,537	0	0,663	8,33	-0,055
Zrecze Małe	4,30%	-1,576	45,50%	0,221	2 546,26	-0,187	17,65	-0,788	11,76	-0,442
Średnia dla Gminy	2,6%	0,000	51,0%	0,000	2311,96	0,000	8,06	0,000	7,85	0,000

Źródło: opracowanie własne.

PRZESTĘPCZOŚĆ

Przestępczość rozumie się jako wszelkiego rodzaju czyny określone przez prawo jako zachowania niezgodne z normą prawną, popełnione na danym terenie w określonym czasie. Do ograniczania przestępczości służą m.in. takie działania jak: prowadzenie profilaktyki kryminalistycznej, racjonalna polityka karna, kontrola społeczna, współpraca społeczności lokalnych z odpowiednimi służbami i wpływ wychowawczy.

Nad bezpieczeństwem mieszkańców Gminy Chmielnik czuwają funkcjonariusze z Komendy Miejskiej Policji w Kielcach poprzez Komisariat Policji w Chmielniku zlokalizowany przy ulicy Starobuskiej 7 (jednostka analityczna „Chmielnik Centrum”). Skargi i wnioski interesantów przyjmowane są w siedzibie Komisariatu we wtorki w godz. 12:00-13:00.

Analizę wskaźnikową w obszarze przestępczości zbadano na podstawie:

- Liczby stwierdzonych przestępstw i wykroczeń (poza zdarzeniami drogowymi i przestępstwami gospodarczymi) w tym czyny karalne nieletnich na 1 000 mieszkańców,
- Liczby osób objętych procedurą „Niebieskiej Karty” w przeliczeniu na 100 mieszkańców.

Z przeprowadzonej analizy wskaźnikowej wynika, iż najwięcej przestępstw i wykroczeń (poza zdarzeniami drogowymi i przestępstwami gospodarczymi) w tym czynów karalnych nieletnich w przeliczeniu na 1 000 mieszkańców zanotowano w jednostkach „Chmielnik Centrum” (30,69) i „Holendry” (27,78). Warto podkreślić, że liczba przestępstw i wykroczeń w badanym okresie w jednostce „Chmielnik Centrum” zdecydowanie odbiega od pozostałych jednostek – ponad 1/3 wszystkich zarejestrowanych przestępstw i wykroczeń w Gminie w 2022 roku została popełniona na terenie tej jednostki analitycznej. W tym samym okresie nie odnotowano żadnego przestępstwa czy wykroczenia w dwóch jednostkach tj.: „Suskrjawice” oraz „Zrecze Chałupczańskie”.

Procedura "Niebieskiej Karty" to instytucjonalne narzędzie służące do przeciwdziałania przemocy w rodzinie. W 12 z 29 jednostek nie było osób objętych takową procedurą. Negatywnie na tym tle w przeliczeniu na 100 mieszkańców wyróżniają się jednostki „Celiny” (1,33) oraz „Kotlice” (1,14). W pozostałych jednostkach wskaźnik ten nie przekroczył wartości 1,0. Szczegółowe dane analizy wskaźnikowej w obszarze przestępczości przedstawia tabela na następnym stronie.

Tab. 8 Analiza wskaźnikowa sfery społecznej w obszarze przestępczości

PRZESTĘPCZOŚĆ				
Jednostka analityczna	Liczba stwierdzonych przestępstw i wykroczeń (poza zdarzeniami drogowymi i przestępstwami gospodarczymi) w tym czyny karalne nieletnich na 1000 mieszkańców		Liczba osób objętych procedurą "Niebieskiej Karty" w przeliczeniu na 100 mieszkańców	
	wskaźnik	standaryzacja	wskaźnik	standaryzacja
Chmielnik Centrum	30,63	-1,973	0,49	-0,418
Chmielnik Północ	24,83	-1,265	0,43	-0,275
Chmielnik Południe	13,43	0,127	0,23	0,256
Piastów	4,53	1,212	0,12	0,574
Borzykowa	10,83	0,443	0,36	-0,084
Celiny	16	-0,187	1,33	-2,687
Chomentówek	12,66	0,22	0	0,882
Ciecierze	24,1	-1,175	0	0,882
Grabowiec	9,58	0,595	0,96	-1,684
Holendry	27,78	-1,624	0	0,882
Jasień	21,62	-0,873	0,54	-0,565
Kotlice	5,71	1,068	1,14	-2,177
Lipy	15,87	-0,172	0	0,882
Lubania	15,44	-0,119	0,77	-1,185
Łągiewniki	1,87	1,536	0,19	0,381
Ługi	3,88	1,292	0	0,882
Minostowice	12,2	0,277	0,61	-0,75
Piotrkowice	11,95	0,307	0,34	-0,031
Przededworze	4,79	1,18	0,12	0,562
Sędziejowice	14,93	-0,056	0	0,882
Suchowola	9,38	0,62	0,19	0,38
Suliszów	14,49	-0,003	0	0,882
Suskrajowice	0	1,765	0	0,882
Szyszczyce	7,55	0,844	0	0,882
Śladków Duży	12,82	0,201	0,51	-0,491
Śladków Mały	16,67	-0,269	0	0,882
Zrecze Chałupczańskie	0	1,765	0	0,882
Zrecze Duże	21,46	-0,853	0,43	-0,267
Zrecze Małe	7,81	0,812	0	0,882
Średnia dla Gminy	14,46	0,000	0,33	0,000

Źródło: opracowanie własne.

OSOBY ZE SZCZEGÓLNYMI POTRZEBAMI

Zgodnie z ustawą z dnia 19 lipca 2019 r. o zapewnianiu dostępności osobom ze szczególnymi potrzebami, za osobę ze szczególnymi potrzebami uznaje się osobę, która ze względu na swoje cechy zewnętrzne lub wewnętrzne, albo ze względu na okoliczności, w których się znajduje, musi podjąć dodatkowe działania lub zastosować dodatkowe środki w celu przezwyciężenia bariery, aby uczestniczyć w różnych sferach życia na zasadzie równości z innymi osobami. Osoby ze szczególnymi potrzebami, rozumiane zgodnie z zakresem dostępności, zdefiniowanym w Programie rządowym Dostępność Plus 2018-2025, to między innymi:

- osoby na wózkach inwalidzkich, poruszające się o kulach, o ograniczonej możliwości poruszania się,
- osoby niewidome i słabowidzące,
- osoby z niepełnosprawnością słuchu,
- osoby głuchoniewidome,
- osoby z niepełnosprawnością psychiczną i intelektualną,
- osoby starsze i osłabione chorobami,
- kobiety w ciąży,
- osoby z małymi dziećmi, w tym z wózkami dziecięcymi,
- osoby mające trudności w komunikowaniu się z otoczeniem (także z rozumieniem języka pisanego albo mówionego),
- osoby o nietypowym wzroście (w tym również dzieci),
- osoby z ciężkim lub nieporęcznym bagażem, towarem.

Obszar dotyczący problemów osób ze specjalnymi potrzebami przeanalizowano w oparciu o poniższe wskaźniki:

- Odsetek osób korzystających z pomocy społecznej z tytułu niepełnosprawności w ogólnej liczbie korzystających z pomocy społecznej,
- Odsetek osób korzystających z pomocy społecznej z tytułu długotrwałej lub ciężkiej choroby w ogólnej liczbie korzystających z pomocy społecznej.

Na terenie całej Gminy Chmielnik z pomocy społecznej z tytułu niepełnosprawności korzystało w 2022 roku 146 osób. Największy odsetek osób korzystających z pomocy z tytułu niepełnosprawności w ogólnej liczbie korzystających z pomocy społecznej zanotowano w jednostkach „Chomentówek”, „Ciecierze” i „Zrecze Chałupczańskie”. W jednostkach tych wszyscy korzystający z pomocy społecznej robili to z tytułu niepełnosprawności. Z kolei w trzech jednostkach tj. „Holendry”, „Kotlice” i „Szyszczycze” do ośrodka pomocy społecznej o pomoc z tytułu niepełnosprawności nie zgłosił się żaden z mieszkańców. Ponadto dla jednostek „Holendry” oraz „Kotlice” obserwuje się analogiczną sytuację w aspekcie korzystania z pomocy społecznej z tytułu długotrwałej lub ciężkiej choroby – w 2022 roku nie zarejestrowano ani jednego mieszkańca, który ubiegałby się o taką pomoc również z tego tytułu. Z kolei największy odsetek korzystających z tego tytułu z pomocy społecznej dostrzegalny jest

w 5 jednostkach, w których to 100% beneficjentów otrzymuje pomoc z tytułu długotrwałej lub ciężkiej choroby. Były to jednostki: „Chomentówek”, „Ciecierze”, „Zrecze Chałupczańskie”, „Przededworze” i „Lipy”. Szczegółowa analiza wskaźnikowa dotycząca wszystkich jednostek analitycznych przedstawiona została w tabeli poniżej.

Tab. 9 Analiza wskaźnikowa sfery społecznej w obszarze osób ze szczególnymi potrzebami

OSOBY ZE SZCZEGÓLNYMI POTRZEBAMI				
Jednostka analityczna	Odsetek osób korzystających z pomocy społecznej z tytułu niepełnosprawności w ogólnej liczbie korzystających z pomocy społecznej		Odsetek osób korzystających z pomocy społecznej z tytułu długotrwałej lub ciężkiej choroby w ogólnej liczbie korzystających z pomocy społecznej	
	wskaźnik	standaryzacja	wskaźnik	standaryzacja
Chmielnik Centrum	50,30%	0,026	67,70%	0,031
Chmielnik Północ	67,60%	-0,591	76,10%	-0,279
Chmielnik Południe	63,90%	-0,459	68,40%	0,003
Piastów	40,10%	0,392	70,70%	-0,078
Borzykowa	76,90%	-0,927	76,90%	-0,309
Celiny	37,50%	0,485	50,00%	0,683
Chomentówek	100,00%	-1,753	100,00%	-1,16
Ciecierze	100,00%	-1,753	100,00%	-1,16
Grabowiec	33,30%	0,634	66,70%	0,069
Holandry	0,00%	1,828	0,00%	2,527
Jasień	83,30%	-1,156	83,30%	-0,546
Kotlice	0,00%	1,828	0,00%	2,527
Lipy	50,00%	0,038	100,00%	-1,16
Lubania	40,00%	0,396	60,00%	0,315
Łagiewniki	57,10%	-0,218	78,60%	-0,37
Ługi	40,00%	0,396	40,00%	1,052
Minostowice	25,00%	0,933	50,00%	0,683
Piotrkowice	66,70%	-0,559	77,80%	-0,341
Przededworze	69,20%	-0,651	100,00%	-1,16
Sędziejowice	70,00%	-0,679	90,00%	-0,792
Suchowola	40,00%	0,396	66,70%	0,069
Suliszów	33,30%	0,634	33,30%	1,298
Suskrajowice	50,00%	0,038	50,00%	0,683
Szyszczyce	0,00%	1,828	50,00%	0,683
Śladków Duży	21,40%	1,061	28,60%	1,473
Śladków Mały	28,60%	0,805	57,10%	0,42
Zrecze Chałupczańskie	100,00%	-1,753	100,00%	-1,16
Zrecze Duże	33,30%	0,634	66,70%	0,069
Zrecze Małe	45,50%	0,2	72,70%	-0,155
Średnia dla Gminy	51,0%	0,000	68,5%	0,000

Źródło: opracowanie własne.

KAPITAŁ SPOŁECZNY

Sytuację demograficzną w skali całej Gminy opisano w części poświęconej wewnętrznym uwarunkowaniom rozwoju. Analiza danych na poziomie jednostek analitycznych wykazuje duże zróżnicowanie wewnątrz Gminy w tym zakresie. Zjawiska związane ze zmianami liczby ludności w Gminie Chmielnik, w podziale na jednostki analityczne, przeanalizowano z wykorzystaniem następujących wskaźników:

- Udziału osób w wieku przedprodukcyjnym w ogólnej liczbie ludności,
- Udziału osób w wieku poprodukcyjnym w ogólnej liczbie ludności,
- Dynamiki zmiany liczby mieszkańców 2022/2017.

Już pierwszy ze wskaźników, a więc udział osób w wieku przedprodukcyjnym w ogólnej liczbie ludności znacząco różnił się w zależności od badanych jednostek analitycznych – od 13% zaobserwowanych w jednostce „Piastów” do 24,8% zaobserwowanych w jednostce „Ługi” przy średniej dla wszystkich jednostek wynoszącej 18%.

Zróżnicowanie wewnętrzne dostrzegalne jest także w analogicznym wskaźniku dla grupy mieszkańców w wieku poprodukcyjnym. Również w tym wypadku największy udział osób w wieku poprodukcyjnym w ogólnej liczbie ludności zarejestrowano w 2022 roku dla jednostki „Piastów” z wynikiem wynoszącym 36,2%. Najmniejszy udział osób w wieku poprodukcyjnym posiadała natomiast jednostka „Holendry”: z wartością badanego wskaźnika na poziomie 13,9%.

Ostatni ze wskaźników, a więc dynamika zmiany liczby ludności w roku 2022 względem roku 2017, pozwala dostrzec nie tyle aktualną strukturę wieku w poszczególnych jednostkach, co umożliwia spojrzenie na aspekt społeczności lokalnej w szerszej perspektywie czasowej – umożliwia dostrzeżenie, które z badanych jednostek najbardziej się wyludniają, a do których obserwuje się wzrost liczby ludności. Również porównanie danych o liczbie mieszkańców w poszczególnych jednostkach analitycznych na koniec 2022 i 2017 roku wskazuje na duże wewnętrzne zróżnicowanie. Spośród grupy 29 jednostek jedynie w 3 jednostkach zaobserwowano dynamikę zmiany liczby ludności powyżej 100%, co równoznaczne jest ze wzrostem liczby ludności zamieszkującej jednostki „Ługi” (103,6%), „Przededworze” (101,6%) i „Śladków Mały” (100,3%) w 2022 roku w porównaniu z 2017 rokiem. Ponadto w jednostce „Ciecierze” badana dynamika wyniosła dokładnie 100%. Pozostałe jednostki zanotowały wartości poniżej 100%, z czego dla 4 jednostek wartości te plasowały się także poniżej 90% są to jednostki „Holendry” (87,8%), „Suskradowice” (88,6%), „Zrecze Małe” (88,9%) oraz „Chmielnik Centrum” (89,2%). Z tej grupy warto jednak wyróżnić szczególnie jednostkę „Chmielnik Centrum” z uwagi na nie tylko jeden z najmniej korzystnych wskaźników zmiany liczby ludności w ujęciu względnym, ale także największy spadek liczby ludności przedstawiony za pomocą danych bezwzględnych. Na przestrzeni badanych 6 lat (2017-2022) liczba mieszkańców centrum Miasta Chmielnik zmniejszyła się o ponad 200 mieszkańców. Warto podkreślić, że średnia dynamika dla całej Gminy Chmielnik wynosiła 95,2%, a więc zmniejsza się także ogólna liczba mieszkańców Gminy.

Szczegółowe wartości wszystkich opisanych wyżej wskaźników dotyczących kapitału społecznego w poszczególnych jednostkach analitycznych przedstawia tabela poniżej.

Tab. 10 Analiza wskaźnikowa sfery społecznej w obszarze kapitału społecznego

KAPITAŁ SPOŁECZNY						
Jednostka analityczna	Udział osób w wieku przedprodukcyjnym w ogólnej liczbie ludności		Udział osób w wieku poprodukcyjnym w ogólnej liczbie ludności		Dynamika zmiany liczby mieszkańców 2022/2017	
	wskaźnik	standaryzacja	wskaźnik	standaryzacja	wskaźnik	standaryzacja
Chmielnik Centrum	14,90%	-0,922	26,70%	-0,786	89,20%	-1,454
Chmielnik Północ	19,60%	0,461	19,80%	0,463	98,10%	0,709
Chmielnik Południe	18,10%	0,032	16,70%	1,022	94,90%	-0,065
Piastów	13,00%	-1,466	36,20%	-2,508	90,50%	-1,144
Borzykowa	15,20%	-0,838	23,10%	-0,137	94,20%	-0,242
Celiny	20,50%	0,744	18,10%	0,765	97,40%	0,531
Chomentówek	13,90%	-1,203	32,30%	-1,802	98,80%	0,858
Ciecierz	20,50%	0,729	18,10%	0,776	100,00%	1,161
Grabowiec	22,40%	1,283	18,50%	0,693	95,70%	0,122
Holendry	20,80%	0,832	13,90%	1,535	87,80%	-1,798
Jasień	20,00%	0,587	20,50%	0,328	99,50%	1,031
Kotlice	24,60%	1,933	17,10%	0,945	96,70%	0,357
Lipy	19,80%	0,54	23,80%	-0,265	97,70%	0,597
Lubania	24,30%	1,86	15,40%	1,253	98,50%	0,792
Łągiewniki	13,50%	-1,333	25,80%	-0,634	94,80%	-0,089
Ługi	24,80%	2,002	14,00%	1,523	103,60%	2,039
Minostowice	18,90%	0,263	27,40%	-0,924	95,30%	0,033
Piotrkowice	18,30%	0,074	19,80%	0,463	99,00%	0,915
Przededworze	18,90%	0,269	21,70%	0,122	101,60%	1,545
Sędziejowice	14,90%	-0,908	24,50%	-0,387	92,80%	-0,587
Suchowola	21,60%	1,051	17,40%	0,889	99,60%	1,071
Suliszów	15,20%	-0,822	29,70%	-1,336	97,20%	0,478
Suskrajowice	16,90%	-0,316	23,40%	-0,189	88,60%	-1,612
Szyszczyce	18,90%	0,253	18,50%	0,7	94,30%	-0,22
Śladków Duży	18,70%	0,209	17,90%	0,798	92,90%	-0,572
Śladków Mały	20,70%	0,783	18,00%	0,789	100,30%	1,243
Zrecze Chałupczańskie	21,00%	0,878	19,80%	0,471	97,00%	0,435
Zrecze Duże	20,60%	0,764	26,20%	-0,696	94,30%	-0,214
Zrecze Małe	15,20%	-0,817	17,20%	0,936	88,90%	-1,535
Średnia dla Gminy	18,0%	0,000	22,3%	0,000	95,2%	0,000

Źródło: opracowanie własne.

POZIOM EDUKACJI

Poziom edukacji jest istotnym kryterium badania problemów społecznych na danym obszarze, ponieważ wpływa on na przyszłość i funkcjonowanie tego obszaru. Przede wszystkim wpływa na poziom wykształcenia ludności, a tym samym wpływa na zdolność mieszkańców do współpracy i podejmowania oddolnych inicjatyw społecznych. Trudności w nauce mogą wynikać z nastawienia samego ucznia (występowania zaburzeń rozwoju czy niedostatecznej integracji zmysłów), jak również z uwarunkowań zewnętrznych tkwiących w bezpośrednim otoczeniu ucznia (nadmierny hałas, nieodpowiednie podejście nauczyciela bądź rodziców, brak odpowiednich warunków do nauki itp.).

Na terenie Gminy Chmielnik funkcjonują następujące placówki oświatowe:

- Samorządowe Przedszkole w Chmielniku przy ul. Sienkiewicza 8 (jednostka analityczna „Chmielnik Centrum”),
- Szkoła Podstawowa im. Stefana Żeromskiego w Chmielniku przy ul. Szkolnej 7 (jednostka analityczna „Chmielnik Centrum”),
- Zespół Placówek Oświatowych w Piotrkowicach przy ul. Franciszki Krasińskiej 1, w skład której wchodzi Szkoła Podstawowa im. Jana Pawła II w Piotrkowicach i Przedszkole w Piotrkowicach (jednostka analityczna „Piotrkowice”).

W celu analizy poziomu edukacji oraz kapitału społecznego na terenie Gminy Chmielnik wykorzystano wskaźnik ukazujący średnie wyniki egzaminu ósmoklasisty (średnia z 3 przedmiotów)”. Lepiej pod tym względem wypadli absolwenci Szkoły Podstawowej im. Stefana Żeromskiego w Chmielniku, do której uczęszczają dzieci z 24 jednostek analitycznych. Uzyskali oni średni wynik na poziomie blisko 63% punktów. Średni wynik w Szkole Podstawowej im. Jana Pawła II w Piotrkowicach wchodzącej w skład Zespołu Placówek Oświatowych w Piotrkowicach był na poziomie 57% punktów. Do tejże placówki uczęszczali uczniowie z jednostek: „Celiny”, „Grabowiec”, „Minostowice”, „Piotrkowice” i „Suliszów”.

Z egzaminu z języka polskiego uczniowie SP w Chmielniku osiągnęli wynik 62% punktów, natomiast uczniowie SP w Piotrkowicach uzyskali średni wynik na poziomie 57% punktów. Średni wynik z matematyki był na poziomie 65% w SP w Chmielniku oraz 52% w SP w Piotrkowicach. Egzamin z języka angielskiego jako jedyny wypadł bardziej korzystnie w SP w Piotrkowicach – dzieci osiągnęły tam średni wynik 64%, gdzie w SP w Chmielniku średni wynik z tego egzaminu wyniósł 62% punktów.

W 2022 roku w całym kraju do egzaminów przystąpiło prawie 480 tys. ósmoklasistów. Średni wynik z języka polskiego był na poziomie 60%, z matematyki na poziomie 57%, a z języka angielskiego 67%. Wynika z tego, że średnia z tych trzech przedmiotów osiągnęła poziom 61,3%. Co z kolei świadczy o tym, że wyniki absolwentów szkoły w Chmielniku były wyższe od średniej krajowej natomiast wyniki absolwentów szkoły w Piotrkowicach niższe. Wyjątek stanowi jedynie wynik z języka angielskiego, który jako jedyny z przedmiotów osiągnął wartości poniżej średniej krajowej dla obu szkół w Gminie.

Centralna Komisja Egzaminacyjna przygotowała także zestawienie wyników egzaminu ósmoklasisty w zależności od lokalizacji szkoły. Dzięki powyższemu opracowaniu można dokonać porównania wyników każdej szkoły w Polsce do jednostek sobie podobnych pod względem wielkości miejscowości, w której się znajduje. W zestawieniu wyróżnia się: szkoły w miejscowościach typu „wieś”, szkoły w miastach do 20 tys. mieszkańców, szkoły w miastach od 20 tys. do 100 tys. mieszkańców i szkoły w miastach powyżej 100 tys. mieszkańców.

Uczniowie szkół wiejskich w Polsce w 2022 roku osiągnęli średni wynik z języka polskiego na poziomie 58%, z matematyki na poziomie 55%, a z języka angielskiego na poziomie 61%. Analogiczne wyniki dla szkół w miastach do 20 tys. wyniosły średnio 57% z języka polskiego, 53% z matematyki, a 64% z języka angielskiego. Na tym tle ponownie tylko wynik egzaminu z j. angielskiego osiągnięty przez uczniów w szkołach gminnych odbiega od prawidłowości, że SP w Chmielniku osiągnęła wyższe wyniki od średniej krajowej, a SP w Piotrkowicach niższe. Średni wynik egzaminu z języka angielskiego w SP w Piotrkowicach był wyższy niż analogiczny średni wynik w szkołach wiejskich, natomiast średni wynik egzaminu z języka angielskiego w SP w Chmielniku był wypadł gorzej od średniej krajowej dla grupy szkół zlokalizowanych w miastach do 20 tys. mieszkańców. Zestawienie wszystkich wyników przedstawia poniższa tabela.

Tab. 11 Analiza wskaźnikowa sfery społecznej w obszarze poziomu edukacji

POZIOM EDUKACJI		
Jednostka analityczna	Średnie wyniki egzaminu ósmoklasisty (średnia z 3 przedmiotów)	
	wskaźnik	standaryzacja
Chmielnik Centrum	63	0,573
Chmielnik Północ	63	0,573
Chmielnik Południe	63	0,573
Piastów	63	0,573
Borzykowa	63	0,573
Celiny	57	-2,006
Chomentówek	63	0,573
Ciecierze	63	0,573
Grabowiec	57	-2,006
Holendry	63	0,573
Jasień	63	0,573
Kotlice	63	0,573
Lipy	63	0,573
Lubania	63	0,573
Łagiewniki	63	0,573
Ługi	63	0,573
Minostowice	57	-2,006
Piotrkowice	57	-2,006
Przededworze	63	0,573

Sędziejowice	63	0,573
Suchowola	63	0,573
Suliszów	57	-2,006
Suskrajowice	63	0,573
Szyszczyce	63	0,573
Śladków Duży	63	0,573
Śladków Mały	63	0,573
Zrecze Chałupczańskie	63	0,573
Zrecze Duże	63	0,573
Zrecze Małe	63	0,573
Średnia dla Gminy	61,67	0,000

Źródło: opracowanie własne.

AKTYWNOŚĆ SPOŁECZNA

Aktywność społeczna - rozumiana jako praca społeczna, to uczestnictwo w działaniach zbiorowych wykraczających poza obowiązki związane z pełnieniem funkcji zawodowych i funkcji w rodzinie, zmierzające do realizacji cenionych wartości społecznych. Działalność społeczna charakteryzuje się dobrowolnością i samorzutnością, bezinteresownością materialną i motywacjami altruistycznymi, jest traktowana jako jeden z przejawów socjalizacji. Aktywność społeczna polegająca na przynależności do różnego typu organizacji społecznych, udziale w pracach tych organizacji jest określana jako zinstytucjonalizowana aktywność społeczna.⁸

Aktywność społeczną kreuje i wspiera także lokalny samorząd, ponieważ do zadań własnych Gminy należą m.in. sprawy kultury, często zlecane jednostkom organizacyjnym w tym np. bibliotekom gminnym, gminnym ośrodkom kultury czy innym instytucjom kultury, kultury fizycznej lub turystyki. Do zadań własnych Gminy w tejże materii należy także wdrażanie programów pobudzania aktywności obywatelskiej oraz współpraca i działalność na rzecz organizacji pozarządowych. W Gminie Chmielnik jednostką organizacyjną odpowiedzialną za działania kulturalne na terenie całego obszaru gminy jest Chmielnickie Centrum Kultury.

W skład Centrum wchodzi:

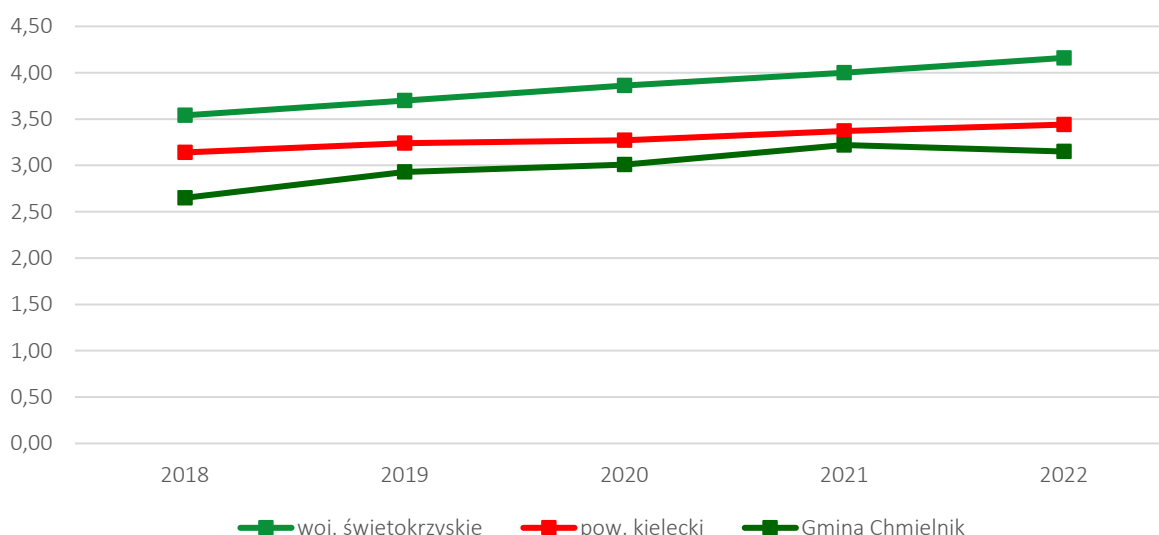
- Dom Kultury w Chmielniku z siedzibą przy ul. Starobuskiej 10 (jednostka analityczna „Chmielnik Centrum”),
- Biblioteka Publiczna Miasta i Gminy Chmielnik z siedzibą przy ul. Wspólnej 13 (jednostka analityczna „Chmielnik Centrum”),
- Ośrodek Edukacyjno-Muzealny „Świętokrzyski Sztetl im. Majera Małego” w Chmielniku zlokalizowany przy ul. Wspólnej 13,
- świetlice wiejskie.

⁸ Definicja pochodzi z: <https://encyklopedia.pwn.pl/haslo/aktywnosc-spoleczna;3867107.html>

Dzięki Centrum Kultury mieszkańcy Gminy Chmielnik mogą zdobywać nową wiedzę i doświadczenie, poszerzać horyzonty i pracować nad swoją kreatywnością. Centrum oferuje szereg zajęć w ramach grup działających w tematyce m.in. muzycznej, teatralnej czy tanecznej. Ponadto organizowane są różnego rodzaju warsztaty czy spotkania w ramach kół tematycznych np. Koła Gier Planszowych.

Uczestnictwo mieszkańców w życiu publicznym i kulturalnym przejawia się również w różnego rodzaju inicjatywach oddolnych, ale także poprzez zorganizowane grupy społeczne, m.in. organizacje pozarządowe. Na rycinie poniżej przedstawiona została liczba fundacji, stowarzyszeń i organizacji społecznych w przeliczeniu na 1 000 mieszkańców w latach 2018-2022. Zauważyć można, że liczba fundacji, stowarzyszeń i organizacji społecznych w przeliczeniu na 1000 mieszkańców w Gminie Chmielnik w porównaniu do poziomu województwa i powiatu wypada mniej korzystnie. Wartość analizowanego wskaźnika w 2022 r. dla Gminy Chmielnik wynosiła 3,14/1000 mieszkańców. Dla porównania średnia dla powiatu kieleckiego wyniosła wtedy 3,44/1000 mieszkańców, a dla województwa świętokrzyskiego 4,16/1000 mieszkańców.

Ryc. 11 Liczba fundacji, stowarzyszeń i organizacji społecznych na 1000 mieszkańców



Źródło: opracowanie własne.

W informacji opublikowanej przez Centrum Badań Opinii Społecznej⁹ podano, że łącznie w organizacjach obywatelskich działa dwie piąte Polaków (40%). Blisko jedna siódma badanych (15%) poświęca czas na pracę w jednej tego typu organizacji, niespełna jedna dziesiąta (8%) – w dwóch, a 17% – w trzech lub więcej. Zaangażowanie w działalność organizacji obywatelskich współwystępuje z wyższym statusem społeczno-ekonomicznym. W największym stopniu wyróżniają się pod tym względem badani z wyższym wykształceniem, kadra kierownicza i specjaliści, technicy i średni personel, pracownicy administracyjno-biurowi, uzyskujący

⁹ Komunikat z badań nr 41/2022, marzec 2022, CBOS

najwyższe dochody w przeliczeniu na osobę w gospodarstwie domowym (3000 zł i więcej), a także mieszkańcy największych miast (500 000 i więcej ludności). Nieco częściej niż przeciętnie są to również respondenci mający od 35 do 44 lat oraz badani uzyskujący wysokie (od 2000 zł do 2999 zł) i najniższe (poniżej 1000 zł) dochody per capita. W organizacjach obywatelskich w większej mierze działają także badani o poglądach lewicowych, a ponadto częściej znajdziemy tam osoby zaangażowane w praktyki religijne – zwłaszcza uczestniczące w nich kilka razy w tygodniu – niż niepraktykujące lub praktykujące sporadycznie (kilka razy do roku).

Do organizacji pozarządowych na terenie Gminy Chmielnik zalicza się m. in.: Agroturystyczne Stowarzyszenie Hodowców Ryb "Borowiec", Ślaskowskie Stowarzyszenie Agroturystyki i Turystyki „Dolina Sanicy”, Stowarzyszenie Producentów Ziemniaka w Chmielniku, Chmielnickie Stowarzyszenie Kulturalne, Stowarzyszenie Przyjaciół Domu Pomocy Społecznej w Łagiewnikach „Otwarte Serca”, Świętokrzyskie Stowarzyszenie na Rzecz Osób Niepełnosprawnych Ruchowo „Nie Jesteś Sam”, Towarzystwo Miłośników Ziemi Chmielnickiej, Fundacja „Nadzieja Rodzinie”, Stowarzyszenie „Koń To Tradycja”, Grupa Rekonstrukcji Historycznej im. Por. Stanisława Grabdy PS. „Bem” oraz 8 jednostek Ochotniczej Straży Pożarnej – OSP w Ślaskowie Małym, OSP w Sędziejowicach, OSP w Chomentówku, OSP w Ślaskowie Dużym, OSP w Kotlicach, OSP w Piotrkowicach, OSP w Suliszowie, OSP w Chmielniku.

Analizę wskaźnikową z zakresu aktywności mieszkańców na rzecz lokalnej społeczności oraz promocji jednostki i kultywowaniu jej tradycji opracowano na podstawie wskaźnika liczby fundacji, stowarzyszeń i organizacji społecznych przypadającej na 100 mieszkańców danej jednostki analitycznej.

W 2022 roku najwyższą wartością wskaźnika liczby fundacji, stowarzyszeń i organizacji społecznych na 100 mieszkańców osiągnęła jednostka analityczna „Kotlice” (1,14). Aż w 8 jednostkach tj. „Chmielnik Południe”, „Ciecierze”, „Holendry”, „Lipy”, „Minostowice”, „Suskrjawice”, „Szyszczycy” i „Zrecze Duże” zarejestrowano natomiast brak jakichkolwiek podmiotów działających społecznie.

Szczegółową analizę wskaźnikową w obszarze aktywności społecznej przedstawia tabela poniżej.

Tab. 12 Analiza wskaźnikowa sfery społecznej w obszarze poziomu uczestnictwa w życiu publicznym

POZIOM UCZESTNICTWA W ŻYCIU PUBLICZNYM		
Jednostka analityczna	Liczba fundacji, stowarzyszeń i organizacji społecznych na 100 mieszkańców	
	wskaźnik	standaryzacja
Chmielnik Centrum	0,78	0,974
Chmielnik Północ	0,61	0,43
Chmielnik Południe	0	-1,452
Piastów	0,22	-0,781
Borzykowa	0,36	-0,329
Celiny	0,53	0,207
Chomentówek	0,63	0,516
Ciecierze	0	-1,452
Grabowiec	0,64	0,535
Holendry	0	-1,452
Jasień	0,54	0,229
Kotlice	1,14	2,102
Lipy	0	-1,452
Lubania	0,77	0,949
Łągowniki	0,37	-0,287
Ługi	0,39	-0,247
Minostowice	0	-1,452
Piotrkowice	0,68	0,671
Przededworze	0,12	-1,079
Sędziejowice	0,6	0,405
Suchowola	0,38	-0,285
Suliszów	0,72	0,801
Suskrajowice	0	-1,452
Szyszczyce	0	-1,452
Śladków Duży	0,51	0,143
Śladków Mały	0,67	0,621
Zrecze Chałupczańskie	0,62	0,468
Zrecze Duże	0	-1,452
Zrecze Małe	0,39	-0,237
Średnia dla Gminy	0,47	0,000

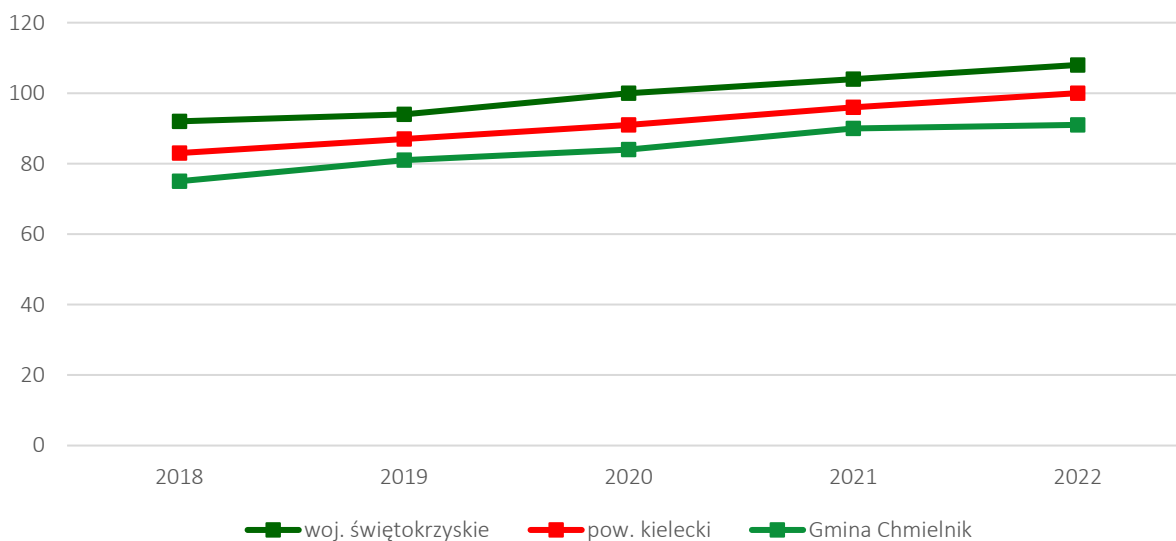
Źródło: opracowanie własne

2) SFERA GOSPODARCZA

Według danych Głównego Urzędu Statystycznego w 2022 roku na obszarze Gminy Chmielnik zarejestrowanych było 987 podmiotów gospodarczych, co stanowiło 4,6% liczby zarejestrowanych podmiotów z całego powiatu kieleckiego. Analiza obszarów działalności przedsiębiorstw na podstawie PKD wskazuje, że najwięcej firm w 2022 r. prowadziło działalność w sekcji handel hurtowy i detaliczny; naprawa pojazdów samochodowych, włączając motocykle – 322 oraz sekcji budownictwo – 183. Pozostałe sekcje wyróżniające się liczebnością na tle reszty to: transport i gospodarka magazynowa – 87, pozostała działalność usługowa – 84, przetwórstwo przemysłowe – 66.

Analizując sytuację gospodarczą Gminy Chmielnik za pomocą wskaźnika liczby podmiotów gospodarczych wpisanych do REGON w przeliczeniu na 1 000 mieszkańców, dostrzega się jego niższą wartość względem analogicznego wskaźnika dla województwa świętokrzyskiego oraz powiatu kieleckiego. W całej Gminie Chmielnik w 2022 roku na 1 000 mieszkańców przypadało 91 podmiotów gospodarczych. W powiecie kieleckim była to natomiast wartość 100 podmiotów, a w województwie świętokrzyskim 108.

Ryc. 12 Podmioty gospodarcze wpisane do REGON na 1000 mieszkańców



Źródło: opracowanie własne na podstawie danych GUS.

Sfera gospodarcza na terenie Gminy Chmielnik zbadana została za pomocą wskaźników takich jak:

- Liczba zarejestrowanych podmiotów gospodarczych ogółem na 100 osób w wieku produkcyjnym,
- Liczba zarejestrowanych podmiotów gospodarczych w 2022 roku na 100 osób w wieku produkcyjnym,
- Liczba zarejestrowanych podmiotów gospodarczych w 2022 roku w stosunku do podmiotów gospodarczych ogółem,

- Liczba wyrejestrowanych podmiotów gospodarczych w 2022 roku na 100 osób w wieku produkcyjnym,
- Liczba wyrejestrowanych podmiotów gospodarczych w 2022 roku w stosunku do podmiotów gospodarczych ogółem.

Najwięcej zarejestrowanych podmiotów gospodarczych ogółem w przeliczeniu na 100 mieszkańców na koniec 2022 roku zlokalizowanych było w jednostce „Chmielnik Centrum” (18,79/100), natomiast najmniej zarejestrowanych podmiotów gospodarczych stwierdzono w jednostce „Ługi” (1,9/100).

Kolejny wskaźnik obrazujący aktywność gospodarczą skupia się na aktywności podmiotów w 2022 roku. Na jego podstawie określono, że najwięcej podmiotów gospodarczych zarejestrowanych w 2022 roku w przeliczeniu na 100 mieszkańców przypadało na jednostkę „Jasień” (2,73/100). Z kolei w 9 z 29 jednostek nie zarejestrowano w 2022 roku ani jednego nowego podmiotu gospodarczego. Taka sytuacja miała miejsce w jednostkach: „Suskradowice”, „Łagiewniki”, „Kotlice”, „Śladków Duży”, „Chomentówek”, „Ciecierze”, „Minostowice”, „Śladków Mały” oraz „Holendry”.

Odnosząc dane o nowych podmiotach do ogółu podmiotów gospodarczych funkcjonujących w danych jednostkach najwyższe wartości wskaźnika odnotowano w jednostce „Sędziejowice” (50%) oraz „Zrecze Chałupczańskie” (50%).

Dwa ostatnie wskaźniki aktywności gospodarczej miały na celu uszczegółowienie analizy o negatywny proces wyrejestrowywania się podmiotów gospodarczych. Najwięcej wyrejestrowanych podmiotów gospodarczych w 2022 roku w przeliczeniu na 100 mieszkańców stwierdzono w jednostkach „Sędziejowice” (1,97/100) oraz „Chmielnik Centrum” (1,77/100). Pozostałe jednostki, w których wystąpiło to negatywne zjawisko przekraczające średnią gminną to: „Lipy”, „Śladków Mały”, „Chomentówek”, „Grabowiec”, „Jasień”, „Celiny”, „Śladków Duży” i „Zrecze Duże”. Pozytywnym zjawiskiem jest brak odnotowania wyrejestrowania się jakiegokolwiek podmiotu w 2022 roku aż w 11 spośród 29 jednostek analitycznych. Były to: „Suskradowice”, „Kotlice”, „Ciecierze”, „Minostowice”, „Holendry”, „Lubania”, „Szyszczycy”, „Zrecze Małe”, „Suliszów”, „Ługi” oraz „Zrecze Chałupczańskie”. Przenosząc liczbę wyrejestrowanych podmiotów gospodarczych w 2022 roku na liczbę podmiotów gospodarczych ogółem, okaże się, że w przeciągu roku aż 40% podmiotów wyrejestrowało się z jednostki analitycznej „Sędziejowice”, natomiast z jednostki „Lipy” 1/3 podmiotów działających pod koniec 2021 roku.

Szczegółowe dane dotyczące wszystkich wskaźników we wszystkich jednostkach analitycznych przedstawia tabela poniżej.

Tab. 13 Analiza wskaźnikowa sfery gospodarczej

AKTYWNOŚĆ GOSPODARCZA										
Jednostka analityczna	Liczba zarejestrowanych podmiotów gospodarczych ogółem na 100 osób w wieku produkcyjnym		Liczba zarejestrowanych podmiotów gospodarczych w 2022 roku na 100 osób w wieku produkcyjnym		Liczba zarejestrowanych podmiotów gospodarczych w 2022 roku w stosunku do podmiotów gospodarczych ogółem		Liczba wyrejestrowanych podmiotów gospodarczych w 2022 roku na 100 osób w wieku produkcyjnym		Liczba wyrejestrowanych podmiotów gospodarczych w 2022 roku w stosunku do podmiotów gospodarczych ogółem	
	wskaźnik	standaryzacja	wskaźnik	standaryzacja	wskaźnik	standaryzacja	wskaźnik	standaryzacja	wskaźnik	standaryzacja
Chmielnik Centrum	18,79	2,3	1,12	0,356	6,00%	-0,161	1,77	-1,636	9,40%	-0,161
Chmielnik Północ	10,74	0,288	0,76	-0,057	7,10%	-0,087	0,4	0,566	3,70%	0,424
Chmielnik Południe	13	0,853	1,89	1,253	14,50%	0,388	0,36	0,635	2,80%	0,525
Piastów	4,83	-1,192	0,45	-0,419	9,40%	0,058	0,69	0,094	14,40%	-0,676
Borzykowa	6,43	-0,791	1,17	0,415	18,20%	0,621	0,58	0,27	9,10%	-0,129
Celiny	10,43	0,211	0,43	-0,441	4,20%	-0,276	0,87	-0,19	8,30%	-0,051
Chomentówek	8,24	-0,34	0	-0,947	0,00%	-0,543	1,18	-0,685	14,30%	-0,667
Ciecierze	9,8	0,053	0	-0,947	0,00%	-0,543	0	1,215	0,00%	0,811
Grabowiec	10,27	0,169	0,54	-0,318	5,30%	-0,206	1,08	-0,531	10,50%	-0,278
Holendry	10,64	0,261	0	-0,947	0,00%	-0,543	0	1,215	0,00%	0,811
Jasień	9,09	-0,126	2,73	2,228	30,00%	1,377	0,91	-0,253	10,00%	-0,224
Kotlice	4,9	-1,174	0	-0,947	0,00%	-0,543	0	1,215	0,00%	0,811
Lipy	4,23	-1,343	1,41	0,693	33,30%	1,591	1,41	-1,06	33,30%	-2,638
Lubania	6,41	-0,796	0,64	-0,201	10,00%	0,097	0	1,215	0,00%	0,811
Łągiewniki	4,63	-1,242	0	-0,947	0,00%	-0,543	0,31	0,716	6,70%	0,121
Ługi	1,9	-1,925	0,63	-0,21	33,30%	1,591	0	1,215	0,00%	0,811
Minostowice	10,23	0,159	0	-0,947	0,00%	-0,543	0	1,215	0,00%	0,811
Piotrkowice	8,82	-0,195	0,55	-0,306	6,30%	-0,143	0,28	0,77	3,10%	0,488
Przededworze	10,48	0,223	1,01	0,227	9,60%	0,073	0,4	0,563	3,80%	0,413
Sędziejowice	4,93	-1,168	2,46	1,92	50,00%	2,657	1,97	-1,967	40,00%	-3,328
Suchowola	8,62	-0,245	0,31	-0,589	3,60%	-0,314	0,62	0,221	7,10%	0,072

Suliszów	9,21	-0,096	2,63	2,117	28,60%	1,286	0	1,215	0,00%	0,811
Suskrajowice	2,7	-1,724	0	-0,947	0,00%	-0,543	0	1,215	0,00%	0,811
Szyszczyce	3,61	-1,496	0,6	-0,246	16,70%	0,524	0	1,215	0,00%	0,811
Śladków Duży	6,48	-0,78	0	-0,947	0,00%	-0,543	0,81	-0,093	12,50%	-0,482
Śladków Mały	10,33	0,183	0	-0,947	0,00%	-0,543	1,36	-0,98	13,20%	-0,55
Zrecze Chałupczańskie	4,17	-1,358	2,08	1,478	50,00%	2,657	0	1,215	0,00%	0,811
Zrecze Duże	6,45	-0,786	0,81	-0,008	12,50%	0,257	0,81	-0,088	12,50%	-0,482
Zrecze Małe	6,36	-0,809	1,73	1,072	27,30%	1,203	0	1,215	0,00%	0,811
Średnia dla Gminy	9,59	0,000	0,81	0,000	8,5%	0,000	0,75	0,000	7,8%	0,000

Źródło: opracowanie własne.

3) SFERA ŚRODOWISKOWA

Według *ustawy o rewitalizacji* szczególnymi zjawiskami kryzysowymi, występującymi w sferze środowiskowej są przekroczone standardy jakości środowiska oraz obecność odpadów stwarzających zagrożenie dla życia, zdrowia ludzi lub stanu środowiska.

Sfera środowiskowa na terenie Gminy Chmielnik przeanalizowana została za pomocą wskaźników w podziale na 3 grupy: pokrycie azbestem, jakość powietrza i natężenie ruchu drogowego. Do poszczególnych grup zaliczono następujące wskaźniki:

- Liczba budynków mieszkalnych pokrytych płytami azbestowocementowymi w ogólnej liczbie budynków mieszkalnych,
- Liczba indywidualnych źródeł ciepła na paliwa stałe (węgiel, miął, ekogroszek) w ogólnej liczbie budynków,
- Liczba stwierdzonych zdarzeń drogowych na 100 mieszkańców.

Przykładem zjawiska kryzysowego, występującego w sferze środowiskowej, na terenie Gminy jest występowanie wyrobów azbestowych. Azbest stanowi występujący w przyrodzie minerał odporny na działanie mrozu, wysokich temperatur, substancji chemicznych i jest odporny na rozciąganie. Składa się on z włókien – uwodnionych krzemianów magnezu, żelaza, wapnia i sodu. Wyroby azbestowe przede wszystkim wykorzystywano w budownictwie jako pokrycia dachowe, osłony elewacyjne ścian, przewody kominowe, rury wodociągowe i kanalizacyjne oraz elementy izolacyjne. Włókna azbestowe wnikają bezpośrednio do organizmu człowieka poprzez układ oddechowy, gromadzą się i zalegają w płucach. Azbest w niewielkim stopniu wchłaniany jest także przez skórę.

Zgodnie z Rozporządzeniem Parlamentu Europejskiego i Rady (WE) Nr 1272/2008 z dnia 16 grudnia 2008 r. w sprawie klasyfikacji, oznakowania i pakowania substancji i mieszanin, azbest został zaklasyfikowany jako substancja rakotwórcza kategorii 1A. Jest to substancja szczególnie niebezpieczna, stanowiąca poważne zagrożenie zdrowia w następstwie narażenia na długotrwałe oddziaływanie na drogi oddechowe.

Największy problem związany ze znaczącą obecnością w przestrzeni mieszkalnej materiałów zawierających azbest cechuje jednostki „Lubania”, „Śladków Duży”, „Sędziejowice” i Suskrajowice”. We wszystkich ww. jednostkach ponad 40% budynków mieszkalnych wciąż pokrytych jest płytami azbestowocementowymi. Najmniejszy udział widoczny jest w jednostce „Chmielnik Południe”. Wpływ na to ma w dużym stopniu obserwowany względnie niedawno rozwój nowej zabudowy w tej części miasta.

Kolejnym ważnym dla zdrowia ludzi czynnikiem analizowanym w sferze środowiskowej jest jakość powietrza. Emisja zanieczyszczeń powietrza w Polsce wynika w znacznej mierze z ogrzewania domów za pomocą węgla i innych paliw stałych, często w piecach niespełniających żadnych standardów emisyjnych. Jest to tzw. niska emisja powierzchniowa, czyli emisja pyłów i szkodliwych gazów na wysokości do 40 m, do której poza piecami przyczyniają się pojazdy silnikowe (emisja komunikacyjna) oraz emisja przemysłowa. Do produktów spalania

wpływających na występowanie niskiej emisji zaliczyć można gazy: dwutlenek węgla CO₂, tlenek węgla CO, dwutlenek siarki SO₂, tlenki azotu NO_x, wielopierścieniowe węglowodory aromatyczne, np. benzo(a)piren oraz dioksyny, a także metale ciężkie (ołów, arsen, nikiel, kadm) i pyły zawieszane PM₁₀, PM_{2,5}.

Z tego względu aspekt jakości powietrza w Gminie zbadany został na podstawie danych odnoszących się do liczby indywidualnych źródeł ciepła na paliwa stałe w ogólnej liczbie budynków. Wśród jednostek analitycznych Gminy Chmielnik najwyższe wartości wskaźnika przypadają na jednostki „Chomentówek”, „Przededworze”, „Lipy”, „Ługi”, „Suchowola”, „Kotlice”, „Szyszczycy”, „Chmielnik Centrum”. W ww. jednostkach omawiany wskaźnik osiągnął wartości oscylujące w przedziale 70-80%. Najlepszą sytuację odnotowuje się w jednostce „Piastów”, dla której opisywany wskaźnik osiąga wartość 16,1% z uwagi na zlokalizowane na jej terenie głównie budynki w zabudowie wielorodzinnej.

Ostatnimi aspektem poddanym analizie w sferze środowiskowej jest natężenie ruchu drogowego. Zostało ono zbadane na podstawie liczby stwierdzonych zdarzeń drogowych w przeliczeniu na 100 mieszkańców. Informują one pośrednio o stopniu natężenia ruchu drogowego, które z kolei niesie za sobą zanieczyszczenie najbliższego otoczenia ciągów komunikacyjnych hałasem i emisję spalin do atmosfery. Największą liczbę zdarzeń drogowych w 2022 r. przypadającą na 100 mieszkańców spośród badanych obszarów zanotowano w jednostce analitycznej „Minostowice” (0,61 zdarzeń/100 mieszkańców). Jest to wynik bardzo niski, co więcej jedynie w 8 spośród 29 jednostek w 2022 roku zarejestrowano jakiegokolwiek zdarzenia drogowe, co świadczy o ogólnym niewielkim natężeniu ruchu oraz o dużym bezpieczeństwie na drogach. Szczegółowe dane dotyczące wszystkich jednostek analitycznych przedstawia tabela na następnej stronie.

Tab. 14 Analiza wskaźnikowa sfery środowiskowej

Jednostka analityczna	POKRYCIE AZBESTEM		JAKOŚĆ POWIETRZA		NATEŻENIE RUCHU DROGOWEGO	
	Liczba budynków mieszkalnych pokrytych płytami azbestowocementowymi w ogólnej liczbie budynków mieszkalnych		Liczba indywidualnych źródeł ciepła na paliwa stałe (węgiel, miat, ekogroszek) w ogólnej liczbie budynków		Liczba stwierdzonych zdarzeń drogowych na 100 mieszkańców	
	wskaźnik	standaryzacja	wskaźnik	standaryzacja	wskaźnik	standaryzacja
Chmielnik Centrum	6,20%	1,079	70,30%	-0,565	0,23	-0,702
Chmielnik Północ	11,20%	0,687	58,60%	0,245	0,16	-0,28
Chmielnik Południe	3,30%	1,31	55,70%	0,45	0	0,649
Piastów	5,90%	1,106	16,10%	3,203	0	0,649
Borzykowa	28,00%	-0,626	64,90%	-0,191	0	0,649
Celiny	22,40%	-0,191	68,80%	-0,462	0,53	-2,503
Chomentówek	28,10%	-0,635	79,70%	-1,218	0	0,649
Ciecierz	32,10%	-0,955	60,60%	0,108	0	0,649
Grabowiec	31,70%	-0,919	49,10%	0,905	0	0,649
Holendry	30,40%	-0,821	43,30%	1,309	0	0,649
Jasień	32,80%	-1,009	63,40%	-0,085	0	0,649
Kotlice	17,00%	0,235	74,10%	-0,829	0	0,649
Lipy	15,20%	0,373	75,60%	-0,936	0	0,649
Lubania	47,60%	-2,168	68,80%	-0,459	0	0,649
Łagiewniki	20,00%	-0,002	49,60%	0,876	0	0,649
Ługi	33,30%	-1,048	75,40%	-0,92	0	0,649
Minostowice	20,30%	-0,027	65,60%	-0,242	0,61	-2,955
Piotrkowice	20,80%	-0,068	58,70%	0,237	0	0,649
Przededworze	11,40%	0,676	78,00%	-1,1	0	0,649
Sędziejowice	42,90%	-1,795	49,70%	0,869	0	0,649
Suchowola	23,10%	-0,244	74,90%	-0,884	0,19	-0,46
Suliszów	36,10%	-1,269	30,80%	2,178	0	0,649
Suskrajowice	41,50%	-1,686	62,20%	-0,005	0	0,649
Szyszczyce	26,10%	-0,484	73,50%	-0,789	0,38	-1,581
Śladków Duży	45,30%	-1,988	50,00%	0,845	0,26	-0,866
Śladków Mały	12,10%	0,616	56,90%	0,366	0,17	-0,336
Zrecze Chałupczańskie	27,10%	-0,558	69,80%	-0,533	0	0,649
Zrecze Duże	22,40%	-0,188	61,00%	0,082	0	0,649
Zrecze Małe	22,70%	-0,216	57,10%	0,349	0	0,649
Średnia dla Gminy	20,0%	0,000	62,2%	0,000	0,11	0,000

Źródło: opracowanie własne.

4) SFERA PRZESTRZENNO-FUNKCJONALNA

Jak wspomniano na początku niniejszego opracowania, Gmina Chmielnik należy do grupy gmin miejsko-wiejskich. Największym ośrodkiem Gminy jest Miasto Chmielnik, liczące 3 503 mieszkańców (stan na koniec 2022 r. wg danych Głównego Urzędu Statystycznego). Zamieszkuje je 32,4% mieszkańców Gminy. Chmielnik jest siedzibą władz gminnych i jednostek organizacyjnych (np. Miejsko-Gminny Ośrodek Pomocy Społecznej czy Szkoła Podstawowa im. Stefana Żeromskiego). Odznacza się ona również wysoką koncentracją zabudowy z funkcjami mieszkaniowymi, usługowymi, handlowymi, przemysłowymi, administracyjnymi oraz społeczno-kulturowymi. Oprócz Miasta Chmielnik na sieć osadniczą Gminy składa się 26 sołectw.

Poza sposobem przestrzennego rozmieszczenia zabudowy w Gminie na sferę funkcjonalno-przestrzenną składają się również m.in. dostępność do obiektów infrastruktury publicznej, dostępność komunikacyjna czy jakość terenów publicznych.

Do grupy obiektów infrastruktury publicznej można zaliczyć różnego rodzaju miejsca integracji i rekreacji dla mieszkańców w różnym wieku np. obiekty sportowe, place zabaw, centra aktywności mieszkańców, ale także obiekty zapewniające podstawowe potrzeby mieszkańców, w tym np. placówki oświatowe. Obiekty infrastruktury sportowej, a tym także place zabaw umożliwiają mieszkańcom jednostki samorządu terytorialnego prowadzenie aktywnego trybu życia już od najmłodszych lat. Aktywność fizyczna przekładająca się na sprawność psychofizyczną prowadzi do kształtowania wśród mieszkańców postaw prozdrowotnych, co w konsekwencji zmniejsza niebezpieczeństwo zapadania na niektóre choroby cywilizacyjne.

Zgodnie z *ustawą o rewitalizacji* przykładami zjawisk kryzysowych mogących wystąpić w sferze przestrzenno-funkcjonalnej, są:

- niewystarczające wyposażenie w infrastrukturę techniczną i społeczną lub jej zły stan techniczny,
- brak dostępu do podstawowych usług lub ich niska jakość,
- niedostosowanie rozwiązań urbanistycznych do zmieniających się funkcji obszaru,
- niedostosowanie infrastruktury do potrzeb osób ze szczególnymi potrzebami,
- niski poziom obsługi komunikacyjnej,
- niedobór lub niska jakość terenów publicznych.

Sytuację w sferze przestrzenno-funkcjonalnej w aspekcie dostępności infrastruktury publicznej zbadano za pomocą 4 wskaźników opracowanych na podstawie danych obrazujących dostępność do określonych obiektów tejże infrastruktury. Wskaźnikami tymi były:

- Liczba obiektów infrastruktury sportowej (boiska, place zabaw, siłownie zewnętrzne, place sportowe, orliki, sale gimnastyczne, hale widowiskowe, baseny itp.) na 100 mieszkańców,

- Liczba ogólnodostępnych placów zabaw (bez szkolnych) na 100 mieszkańców w wieku przedprodukcyjnym,
- Liczba centrów aktywności mieszkańców (świetlice, domy kultury, biblioteki, filie, remizy, itp.) na 100 mieszkańców,
- Liczba placówek oświatowych (szkół, przedszkoli wraz z filiami) na 100 mieszkańców w wieku przedprodukcyjnym.

Pod względem dostępności do obiektów infrastruktury sportowej mierzonej liczbą takich obiektów przypadających na 100 mieszkańców, najlepiej wyposażonymi jednostkami w Gminie są: „Holendry” i „Kotlice”. W tych przypadkach zarejestrowano wartości kolejno 1,39 i 1,14. W 8 jednostkach analitycznych nie zarejestrowano obiektów infrastruktury sportowej. Były to: „Chmielnik Południe”, „Ciecierze”, „Lipy”, „Łagiewniki”, „Minostowice”, „Suliszów”, „Zrecze Chałupczańskie”, „Zrecze Małe”.

W przypadku liczby obiektów ogólnodostępnych placów zabaw (bez szkolnych) przypadających na 100 mieszkańców ich brak zaobserwowano w 9 jednostkach. Należały do nich wszystkie z 8 ww. jednostek oraz „Chmielnik Północ”. Również i w tym przypadku największą liczbę badanych obiektów przypadającą na 100 mieszkańców zidentyfikowano w jednostce „Holendry” (6,67).

Ważnym składnikiem infrastruktury publicznej są także centra aktywności mieszkańców umożliwiające spotkania całoroczne niezależnie od pory roku czy pogody. Rozumiane są one jako świetlice, domy kultury, biblioteki, remizy itp. Na terenie Gminy znajdują się 32 obiekty należące do tej grupy. W większości jednostek znajduje się po jednym lub dwóch takich obiektów. Wyjątkiem pozostaje jednostka „Chmielnik Centrum”, w której mieści się 5 takich obiektów, jednak z uwagi na dużą liczbę mieszkańców zamieszkującą tę jednostkę, przyrównując je na 100 mieszkańców jest to wynik poniżej średniej gminnej („Chmielnik Centrum” – 0,28, średnia gminna – 0,29). Największą liczbą takich obiektów w przeliczeniu na 100 mieszkańców charakteryzuje się natomiast jednostka „Holendry” (1,39). W jednostkach „Chmielnik Południe”, „Ciecierze”, „Lipy”, „Zrecze Małe” i „Piaśtów” nie występują obiekty należące do grupy centrów aktywności mieszkańców.

W zakresie wskaźnika liczby placówek oświatowych na 100 mieszkańców wartości powyżej 0 odnotowano tylko w 6 jednostkach: „Piotrkowice”, „Piaśtów”, „Chmielnik Południe”, „Chmielnik Centrum”, „Suchowola” oraz „Chmielnik Północ”. Wynika to z faktu funkcjonowania 9 placówek oświatowych na terenie całej Gminy Chmielnik.

Szczegółowe wartości omawianych wskaźników w podziale na jednostki analityczne przedstawia tabela poniżej.



Tab. 15 Analiza wskaźnikowa sfery przestrzenno-funkcjonalnej w obszarze dostępności infrastruktury publicznej

Jednostka analityczna	DOSTĘPNOŚĆ INFRASTRUKTURY PUBLICZNEJ							
	Liczba obiektów infrastruktury sportowej (boiska, place zabaw, siłownie zewnętrzne, place sportowe, orliki, sale gimnastyczne, hale widowiskowe, baseny itp.) na 100 mieszkańców		Liczba ogólnodostępnych placów zabaw (bez szkolnych) na 100 mieszkańców w wieku przedprodukcyjnym		Liczba centrów aktywności mieszkańców (świetlice, domy kultury, biblioteki, filie, remizy, itp.) na 100 mieszkańców		Liczba placówek oświatowych (szkół, przedszkoli wraz z filiami) na 100 mieszkańców w wieku przedprodukcyjnym	
	wskaźnik	standaryzacja	wskaźnik	standaryzacja	wskaźnik	standaryzacja	wskaźnik	standaryzacja
Chmielnik Centrum	0,25	-0,243	0,46	-0,331	0,28	-0,028	1,15	1,162
Chmielnik Północ	0,13	-0,56	0	-0,606	0,01	-0,798	0,32	-0,228
Chmielnik Południe	0	-0,876	0	-0,606	0	-0,82	1,36	1,509
Piastów	0,12	-0,586	0,88	-0,079	0	-0,82	1,77	2,19
Borzykowa	0,36	0,033	2,38	0,814	0,36	0,19	0	-0,765
Celiny	0,27	-0,205	1,3	0,168	0,27	-0,074	0	-0,765
Chomentówek	0,63	0,718	4,55	2,104	0,63	0,951	0	-0,765
Ciecierze	0	-0,876	0	-0,606	0	-0,82	0	-0,765
Grabowiec	0,32	-0,072	1,43	0,246	0,32	0,074	0	-0,765
Holendry	1,39	2,622	6,67	3,369	1,39	3,067	0	-0,765
Jasień	1,08	1,847	2,7	1,005	0,54	0,693	0	-0,765
Kotlice	1,14	2,002	2,33	0,78	0,57	0,779	0	-0,765
Lipy	0	-0,876	0	-0,606	0	-0,82	0	-0,765
Lubania	0,39	0,096	1,59	0,34	0,39	0,261	0	-0,765
Łagiewniki	0	-0,876	0	-0,606	0,19	-0,296	0	-0,765
Ługi	0,39	0,1	1,56	0,325	0,39	0,265	0	-0,765
Minostowice	0	-0,876	0	-0,606	1,22	2,593	0	-0,765
Piotrkowice	1,02	1,703	0,93	-0,049	0,34	0,135	1,87	2,361
Przededworze	0,24	-0,273	0,63	-0,229	0,12	-0,485	0	-0,765
Sędziejowice	0,6	0,628	2	0,586	0,6	0,851	0	-0,765
Suchowola	0,56	0,541	0,87	-0,088	0,38	0,23	0,87	0,689
Suliszów	0	-0,876	0	-0,606	0,72	1,208	0	-0,765
Suskrajowice	0,81	1,155	4,76	2,233	0,81	1,437	0	-0,765
Szyszczyce	0,75	1,025	2	0,586	0,38	0,236	0	-0,765
Śladków Duży	0,51	0,415	1,37	0,211	0,26	-0,102	0	-0,765
Śladków Mały	0,33	-0,037	0,81	-0,125	0,33	0,113	0	-0,765
Zrecze Chałupczańskie	0	-0,876	0	-0,606	0,62	0,908	0	-0,765
Zrecze Duże	0,43	0,205	2,08	0,636	0,43	0,381	0	-0,765
Zrecze Małe	0	-0,876	0	-0,606	0	-0,82	0	-0,765
Średnia dla Gminy	0,35	0,000	1,02	0,000	0,29	0,000	0,46	0,000

Źródło: opracowanie własne.

Ponadto sferę przestrzenno-funkcjonalną poddano analizie w aspekcie dostępności komunikacyjnej i jakości terenów publicznych na podstawie następujących wskaźników:

- Liczby czynnych przystanków autobusowych na 100 mieszkańców,
- Liczby punktów sprzedaży alkoholu na 100 mieszkańców,
- Liczby podmiotów działających w podsekcji 64.92 Z PKD 2007 na 100 mieszkańców,
- Liczby podmiotów działających w podsekcji 95.00Z PKD 2007 na 100 mieszkańców.

Największą dostępnością komunikacyjną, mierzoną liczbą czynnych przystanków autobusowych na 100 mieszkańców legitymują się jednostki „Zrecze Chałupczańskie” (4,32/100) i „Holendry” (4,17/100).

Pod względem dostępności do punktów sprzedaży alkoholu na tle Gminy wyróżnia się jednostka „Śładków Mały”, gdzie na 100 mieszkańców przypada 1,33 punktów sprzedaży alkoholu. W pozostałych 15 jednostkach, w których zlokalizowane są takie punkty, wskaźnik oscylował w przedziale 0,1-0,85/100 osób. W 13 jednostkach stwierdzono brak takich punktów.

Działalność zarejestrowaną w podsekcji 64.92.Z PKD 2007 (do których należą m.in. lombardy i podmioty oferujące pożyczki poza systemem bankowym) na terenie Gminy zewidencjonowano w 5 jednostkach tj. „Celiny”, „Chmielnik Południe”, „Chmielnik Centrum”, „Śładków Mały” i „Przededworze”. Z kolei jednostkami analitycznymi, w których zarejestrowano działalność w kategorii 92.00.Z PKD 2007 (do których zalicza się m.in. kasyna i zakłady bukmacherskie) w 2022 roku były: „Chmielnik Południe”, „Chmielnik Północ” i „Chmielnik Centrum”. W pozostałych jednostkach nie zarejestrowano podmiotów świadczących usługi przypisane do ww. podsekcji.

Szczegółowa analiza wskaźnikowa dotycząca wszystkich jednostek analitycznych przedstawiona została w tabeli na następnej stronie.



Tab. 16 Analiza wskaźnikowa sfery przestrzenno-funkcjonalnej w obszarach dostępności komunikacyjnej i jakości terenów publicznych

Jednostka analityczna	DOSTĘPNOŚĆ KOMUNIKACYJNA		JAKOŚĆ TERENÓW PUBLICZNYCH					
	Liczba czynnych przystanków autobusowych na 100 mieszkańców		Liczba punktów sprzedaży alkoholu na 100 mieszkańców		Liczba podmiotów działających w podsekcji 64.92.Z PKD 2007 na 100 mieszkańców		Liczba podmiotów działających w podsekcji 92.00.Z PKD 2007 na 100 mieszkańców	
	wskaźnik	standaryzacja	wskaźnik	standaryzacja	wskaźnik	standaryzacja	wskaźnik	standaryzacja
Chmielnik Centrum	0,57	-0,583	0,81	-1,054	0,23	-1,71	0,05	-0,375
Chmielnik Północ	0,33	-0,778	0,24	0,437	0	0,806	0,19	-2,863
Chmielnik Południe	0,7	-0,474	0,83	-1,105	0,25	-1,905	0,23	-3,67
Piastów	0,01	-1,037	0,01	1,035	0	0,806	0	0,488
Borzykowa	2,53	1,019	0,36	0,109	0	0,806	0	0,488
Celiny	1,87	0,479	0,53	-0,341	0,27	-2,129	0	0,488
Chomentówek	1,27	-0,013	0,63	-0,602	0	0,806	0	0,488
Ciecierz	2,41	0,923	0	1,054	0	0,806	0	0,488
Grabowiec	0,96	-0,264	0	1,054	0	0,806	0	0,488
Holendry	4,17	2,36	0	1,054	0	0,806	0	0,488
Jasień	1,62	0,278	0	1,054	0	0,806	0	0,488
Kotlice	2,86	1,289	0	1,054	0	0,806	0	0,488
Lipy	3,17	1,548	0	1,054	0	0,806	0	0,488
Lubania	1,93	0,531	0,39	0,044	0	0,806	0	0,488
Łagiewniki	0,94	-0,283	0,19	0,564	0	0,806	0	0,488
Ługi	1,16	-0,097	0	1,054	0	0,806	0	0,488
Minostowice	1,83	0,448	0	1,054	0	0,806	0	0,488
Piotrkowice	0,85	-0,35	0,85	-1,179	0	0,806	0	0,488
Przededworze	0,36	-0,755	0,24	0,427	0,12	-0,512	0	0,488
Sędziejowice	2,09	0,661	0,3	0,273	0	0,806	0	0,488
Suchowola	2,63	1,1	0,19	0,563	0	0,806	0	0,488
Suliszów	0,72	-0,456	0	1,054	0	0,806	0	0,488
Suskrajowice	1,61	0,271	0,81	-1,056	0	0,806	0	0,488
Szyszczyce	2,26	0,804	0	1,054	0	0,806	0	0,488
Śladków Duży	2,05	0,63	0,26	0,383	0	0,806	0	0,488
Śladków Mały	1	-0,23	1,33	-2,435	0,17	-1,028	0	0,488
Zrecze Chałupczańskie	4,32	2,486	0	1,054	0	0,806	0	0,488
Zrecze Duże	2,58	1,058	0	1,054	0	0,806	0	0,488
Zrecze Małe	3,13	1,508	0	1,054	0	0,806	0	0,488
Średnia dla Gminy	1,28	0,000	0,40	0,000	0,07	0,000	0,03	0,000

Źródło: opracowanie własne.

5) SFERA TECHNICZNA

Zdegradowane, a niekiedy także zdewastowane obiekty szpecą przestrzeń, niszczą ład przestrzenny i walory estetyczne. Tereny, na których stan techniczny obiektów określa się jako zły często stają się nieatrakcyjne dla mieszkańców i przestają być użytkowane, co sprawia, że pogłębia się degradacja tego terenu. Zwiększa to tendencję do łamania norm społecznych oraz sprzyja wzrostowi przestępczości¹⁰.

Przestrzeń, w której realizowane są usługi z zakresu oświaty (budynki szkoły, przedszkoli), ochrony zdrowia (ośrodki zdrowia, przychodnie), działań władz samorządowych (budynki urzędów, placówek) itp. w dużym stopniu oddziałuje na poziom ogólnego zadowolenia mieszkańców z realizacji tych usług, co w sposób bezpośredni wiąże się z nastrojami i emocjami pojawiającymi się w sferze społecznej. Do obiektów przestrzeni publicznej należą także budynki komunalne. Pojęcie to rozumiane jako ogół lokali należących do gminy, służących realizacji zadań własnych gminy. Budynek w dobrym stanie technicznym oprócz ogólnego dobrego stanu zewnętrznego powinien charakteryzować się również dobrą efektywnością energetyczną, a także brakiem barier architektonicznych.

Według *ustawy o rewitalizacji* negatywnymi zjawiskami technicznymi, które należy przeanalizować są w szczególności: stan degradacji technicznej obiektów budowlanych, w tym o przeznaczeniu mieszkaniowym, brak funkcjonowania rozwiązań technicznych umożliwiających efektywne korzystanie z obiektów budowlanych, w szczególności w zakresie energooszczędności i zapewnieniu dostępności osobom ze szczególnymi potrzebami.

Sfera techniczna na terenie Gminy Chmielnik została przeanalizowana na podstawie 5 wskaźników podzielonych pomiędzy 3 grupy: stan techniczny przestrzeni publicznej, efektywność energetyczna i zapewnienie dostępności. Do pierwszej grupy przypisano następujące wskaźniki:

- Odsetek obiektów komunalnych wymagających remontów z wyłączeniem urządzeń sieciowych (mieszkania komunalne, obiekty użyteczności publicznej, oczyszczalnie ścieków itp.) w ogólnej liczbie obiektów komunalnych,
- Liczba obiektów przestrzeni publicznej (plac zabaw, skwery, zieleńce, place, inne ogólnodostępne przestrzenie publiczne) w złym stanie technicznym na 100 mieszkańców,
- Liczba obiektów zabytkowych w złym stanie technicznym wpisanych do Gminnej Ewidencji Zabytków na 100 mieszkańców.

Do dwóch pozostałych grup, tj. badających efektywność energetyczną oraz zapewnienie dostępności, przypisano po jednym wskaźniku. Były to kolejno:

¹⁰ Teoria rozbitych okien (teoria rozbitej szyby): G. Kelling, C. Coles, 1982, *Fixing Broken Windows: Restoring Order and Reducing Crime in Our Communities*.

- Liczba obiektów komunalnych wymagających termomodernizacji (mieszkania komunalne, obiekty użyteczności publicznej, oczyszczalnie ścieków itp.) na 100 mieszkańców,
- Liczba obiektów komunalnych niedostosowanych do potrzeb osób ze szczególnymi potrzebami (mieszkania komunalne, obiekty użyteczności publicznej, itp.) na 100 mieszkańców.

Obiekty komunalne wymagające remontów odnotowano w 6 jednostkach analitycznych, z czego w 3 z nich były to wszystkie obiekty komunalne zlokalizowane w granicach omawianych jednostek („Sędziejowice”, „Zrecze Duże”, „Zrecze Małe”).

W pięciu jednostkach na terenie Gminy („Holendry”, „Chomentówek”, „Kotlice”, „Ługi”, „Lubania”) odnotowano natomiast obiekty przestrzeni publicznej w złym stanie technicznym, z czego ich udział na 100 mieszkańców był najwyższy w jednostce „Holendry” i wynosił 1,39/100 mieszkańców.

Ostatnim ze wskaźników odnoszących się do stanu przestrzeni publicznej była liczba obiektów zabytkowych w złym stanie technicznym wpisanych do Gminnej Ewidencji Zabytków przypadająca na 100 mieszkańców. Obiekty te rozłożone są w Gminie Chmielnik w granicach 11 jednostek analitycznych. Spośród 110 obiektów zaliczonych do tej grupy, 56 znajduje się w jednostce „Chmielnik Centrum”, a 25 w jednostce „Piotrkowice”. Z tego względu to właśnie w tych dwóch jednostkach wskaźnik liczby omawianych obiektów na 100 mieszkańców był najwyższy („Piotrkowice” – 4,27, „Chmielnik Centrum” – 3,21).

Wskaźnik liczby obiektów komunalnych wymagających termomodernizacji na 100 mieszkańców, ukazujący poziom efektywności energetycznej budynków w poszczególnych jednostkach, osiągnął wartości większe od 0 w 6 jednostkach analitycznych: „Sędziejowice” (2,99), „Łagiewniki” (1,5), „Zrecze Duże” (0,86), „Zrecze Małe” (0,78), „Chmielnik Centrum” (0,47) i „Chmielnik Północ” (0,44).

W wymienionych wcześniej 6 jednostkach odnotowano również obiekty komunalne niedostosowane do potrzeb osób ze szczególnymi potrzebami. Ponadto odnotowano je także w jednostkach „Śladków Duży” oraz „Piastów”, jednak najwyższe wartości wskaźnika przypadły na jednostki „Łagiewniki” (3,75), „Chmielnik Północ” (3,08), „Sędziejowice” (2,99) oraz „Chmielnik Centrum” (2,25), w których wykazano również problem obiektów komunalnych wymagających termomodernizacji. Szczegółowa analiza wskaźnikowa dotycząca wszystkich jednostek analitycznych przedstawiona została w tabeli poniżej.

Tab. 17 Analiza wskaźnikowa sfery technicznej

Jednostka analityczna	STAN TECHNICZNY PRZESTRZENI PUBLICZNEJ						EFEKTYWNOŚĆ ENERGETYCZNA		ZAPEWNIENIE DOSTĘPNOŚCI	
	Odsetek obiektów komunalnych wymagających remontów z wyłączeniem urządzeń sieciowych (mieszkania komunalne, obiekty użyteczności publicznej, oczyszczalnie ścieków itp.) w ogólnej liczbie obiektów komunalnych		Liczba obiektów przestrzeni publicznej (place zabaw, skwery, zieleńce, place, inne ogólnodostępne przestrzenie publiczne) w złym stanie technicznym na 100 mieszkańców		Liczba obiektów zabytkowych w złym stanie technicznym wpisanych do Gminnej Ewidencji Zabytków na 100 mieszkańców		Liczba obiektów komunalnych wymagających termomodernizacji (mieszkania komunalne, obiekty użyteczności publicznej, oczyszczalnie ścieków itp.) na 100 mieszkańców		Liczba obiektów komunalnych niedostosowanych do potrzeb osób ze szczególnymi potrzebami (mieszkania komunalne, obiekty użyteczności publicznej, itp.) na 100 mieszkańców	
	wskaźnik	standaryzacja	wskaźnik	standaryzacja	wskaźnik	standaryzacja	wskaźnik	standaryzacja	wskaźnik	standaryzacja
Chmielnik Centrum	18,90%	0,291	0	0,147	3,21	-1,881	0,47	-0,262	2,25	-1,131
Chmielnik Północ	14,30%	0,421	0	0,147	0,5	0,436	0,44	-0,217	3,08	-1,847
Chmielnik Południe	0,00%	0,825	0	0,147	0,15	0,732	0	0,475	0	0,815
Piastów	0,00%	0,825	0	0,147	0	0,858	0	0,475	0,58	0,317
Borzykowa	0,00%	0,825	0	0,147	0	0,858	0	0,475	0	0,815
Celiny	0,00%	0,825	0	0,147	0	0,858	0	0,475	0	0,815
Chomentówek	0,00%	0,825	0,63	-1,888	0	0,858	0	0,475	0	0,815
Ciecierze	0,00%	0,825	0	0,147	0	0,858	0	0,475	0	0,815
Grabowiec	0,00%	0,825	0	0,147	0	0,858	0	0,475	0	0,815
Holendry	0,00%	0,825	1,39	-4,319	0	0,858	0	0,475	0	0,815
Jasień	0,00%	0,825	0	0,147	0	0,858	0	0,475	0	0,815
Kotlice	0,00%	0,825	0,57	-1,69	0	0,858	0	0,475	0	0,815
Lipy	0,00%	0,825	0	0,147	0	0,858	0	0,475	0	0,815
Lubania	0,00%	0,825	0,39	-1,094	1,54	-0,458	0	0,475	0	0,815
Łągiewniki	40,00%	-0,305	0	0,147	0,56	0,379	1,5	-1,882	3,75	-2,422
Ługi	0,00%	0,825	0,39	-1,099	0	0,858	0	0,475	0	0,815
Minostowice	0,00%	0,825	0	0,147	0	0,858	0	0,475	0	0,815
Piotrkowice	0,00%	0,825	0	0,147	4,27	-2,777	0	0,475	0	0,815
Przededworze	0,00%	0,825	0	0,147	0	0,858	0	0,475	0	0,815

Sędziejowice	100,00%	-2	0	0,147	2,69	-1,431	2,99	-4,221	2,99	-1,765
Suchowola	0,00%	0,825	0	0,147	0,38	0,538	0	0,475	0	0,815
Suliszów	0,00%	0,825	0	0,147	0,72	0,241	0	0,475	0	0,815
Suskrajowice	0,00%	0,825	0	0,147	0	0,858	0	0,475	0	0,815
Szyszczyce	0,00%	0,825	0	0,147	0	0,858	0	0,475	0	0,815
Śladków Duży	0,00%	0,825	0	0,147	1,03	-0,016	0	0,475	1,54	-0,515
Śladków Mały	0,00%	0,825	0	0,147	0	0,858	0	0,475	0	0,815
Zrecze Chałupczańskie	0,00%	0,825	0	0,147	0	0,858	0	0,475	0	0,815
Zrecze Duże	100,00%	-2	0	0,147	0,86	0,127	0,86	-0,875	0,86	0,073
Zrecze Małe	100,00%	-2	0	0,147	0	0,858	0,78	-0,754	0,78	0,14
Średnia dla Gminy	29,2%	0,000	0,05	0,000	1,01	0,000	0,30	0,000	0,94	0,000

Źródło: opracowanie własne.



5. WYZNACZENIE OBSZARU ZDEGRADOWANEGO

Zgodnie z przyjętą metodyką, do obszaru zdegradowanego włączone mogą zostać wszystkie te jednostki analityczne, dla których wartość wskaźnika syntetycznego natężenia zjawisk kryzysowych jest ujemna (mniejsza od 0) w sferze społecznej oraz w przynajmniej jednej z 4 sfer wskazanych w art. 9 ust. 1 pkt 1-4 *ustawy o rewitalizacji*.

Zgodnie z *ustawą o rewitalizacji*, obszar zdegradowany może być podzielony na podobszary, w tym podobszary nieposiadające ze sobą wspólnych granic, pod warunkiem stwierdzenia na każdym z podobszarów występowania koncentracji negatywnych zjawisk społecznych oraz gospodarczych, środowiskowych, przestrzenno-funkcjonalnych lub technicznych.

Natężenie zjawisk kryzysowych w sferze społecznej zdiagnozowano w następujących jednostkach analitycznych Gminy Chmielnik: „Chmielnik Centrum”, „Borzykowa”, „Śladków Duży”, „Piastów”, „Sędziejowice”, „Zrecze Duże”, „Jasień”, „Zrecze Małe”, „Celiny” oraz „Grabowiec”. We wszystkich z wymienionych jednostek analitycznych stwierdzono współwystępowanie stanu kryzysowego w przynajmniej jednej z pozostałych sfer (gospodarcza, środowiskowa, przestrzenno-funkcjonalna, techniczna). Oznacza to, że do zbioru jednostek tworzących obszar zdegradowany zaliczyć można wszystkie ww. jednostki.

W poniższej tabeli przedstawiono w sposób zbiorczy wyniki analizy wskaźnikowej sfery społecznej, gospodarczej, środowiskowej, przestrzenno-funkcjonalnej i technicznej przy użyciu wskaźnika syntetycznego dla wszystkich badanych jednostek analitycznych.

Tab. 18 Analiza sfery społecznej, gospodarczej, środowiskowej, przestrzenno-funkcjonalnej i technicznej przy użyciu wskaźnika syntetycznego - zestawienie zbiorcze

Jednostka analityczna	Sfera społeczna	Sfera gospodarcza	Sfera środowiskowa	Sfera przestrzenno-funkcjonalna	Sfera techniczna
Chmielnik Centrum	-0,442	0,140	-0,063	-0,395	-0,567
Borzykowa	-0,400	0,077	-0,056	0,337	0,624
Śladków Duży	-0,256	-0,569	-0,669	0,258	0,183
Piastów	-0,211	-0,427	1,653	0,250	0,525
Sędziejowice	-0,180	-0,377	-0,092	0,441	-1,854
Zrecze Duże	-0,147	-0,221	0,181	0,483	-0,506
Jasień	-0,147	0,601	-0,148	0,676	0,624
Zrecze Małe	-0,129	0,698	0,261	0,098	-0,322
Celiny	-0,025	-0,149	-1,052	-0,297	0,624
Grabowiec	-0,012	-0,233	0,212	0,196	0,624
Zrecze Chałupczańskie	0,003	0,961	-0,147	0,437	0,624

Minostowice	0,010	0,139	-1,074	0,393	0,624
Łagiewniki	0,025	-0,379	0,508	-0,121	-0,816
Chmielnik Północ	0,040	0,227	0,217	-0,574	-0,212
Lipy	0,087	-0,552	0,029	0,104	0,624
Lubania	0,101	0,225	-0,659	0,225	0,113
Ługi	0,116	0,296	-0,440	0,272	0,375
Suskrajowice	0,136	-0,238	-0,347	0,571	0,624
Chmielnik Południe	0,138	0,731	0,803	-0,994	0,599
Chomentówek	0,195	-0,636	-0,401	0,461	0,217
Suliszów	0,249	1,067	0,520	0,107	0,501
Piotrkowice	0,262	0,123	0,273	0,489	-0,103
Przededworze	0,277	0,300	0,075	-0,263	0,624
Holendry	0,326	0,159	0,379	1,625	-0,269
Suchowola	0,376	-0,171	-0,529	0,541	0,560
Szyszczyce	0,562	0,162	-0,951	0,529	0,624
Śladków Mały	0,564	-0,567	0,215	-0,502	0,624
Ciecierze	0,583	0,118	-0,066	0,025	0,624
Kotlice	0,801	-0,128	0,018	0,804	0,257

Źródło: opracowanie własne.

W następnym tabeli przedstawione są uporządkowane wyniki analizy sfery społecznej jednostek analitycznych obszaru zdegradowanego, ze wskazaniem liczby pozostałych sfer, w których stwierdzono występowanie zjawisk kryzysowych oraz dotyczących ich danych powierzchniowych i ludnościowych.

W tak przyjętej analizie, obszar zdegradowany tworzy dziesięć jednostek analitycznych, których łączna powierzchnia wynosi 57,2 km², co stanowi 40,2% powierzchni Gminy, a zamieszkiwana jest przez 4 809 osoby, które odpowiadają 44,0% ogółu mieszkańców Gminy.

Tab. 19 Jednostki analityczne zaliczone do obszaru zdegradowanego na terenie Gminy Chmielnik

Jednostka analityczna	Sfera społeczna	Liczba pozostałych sfer, w których stwierdzono występowanie zjawisk kryzysowych	Liczba ludności w jednostce analitycznej (os.)	Udział wśród całkowitej ludności Gminy (%)	Powierzchnia jednostki analitycznej (km ²)	Udział w całkowitej powierzchni Gminy (%)
Chmielnik Centrum	-0,442	3	1 750	16,0%	1,3	0,9%

Borzykowa	-0,400	1	277	2,5%	5,0	3,5%
Śladków Duży	-0,256	2	390	3,6%	13,9	9,8%
Piastów	-0,211	1	695	6,4%	0,0	0,0%
Sędziejowice	-0,180	3	335	3,1%	10,8	7,6%
Zrecze Duże	-0,147	2	233	2,1%	3,2	2,2%
Jasień	-0,147	1	185	1,7%	7,8	5,5%
Zrecze Małe	-0,129	1	256	2,3%	4,7	3,3%
Celiny	-0,025	3	375	3,4%	4,9	3,4%
Grabowiec	-0,012	1	313	2,9%	5,6	3,9%

Źródło: opracowanie własne.

6. WYZNACZENIE OBSZARU REWITALIZACJI

Z ustawy o rewitalizacji wynika, że aby dany obszar gminy mógł zostać uznany za obszar rewitalizacji konieczne jest, aby występowała na nim koncentracja negatywnych zjawisk oraz aby był on istotny dla rozwoju lokalnego całej gminy.

Wyznaczając obszar rewitalizacji na terenie Gminy Chmielnik kierowano się również zasadą nieprzekraczalności ustawowych wartości 20% powierzchni gminy oraz 30% liczby mieszkańców. Obszar rewitalizacji może być podzielony na podobszary, w tym podobszary nieposiadające ze sobą wspólnych granic. Zgodnie z przeprowadzoną analizą wskaźnikową jako obszar rewitalizacji przyjęto jednostkę analityczną „Chmielnik Centrum”. Wyboru tej jednostki dokonano na podstawie łącznego spełnienia kryteriów takich jak:

- Istotność jednostki z punktu widzenia rozwoju lokalnego,
- Największa koncentracja negatywnych zjawisk w sferze społecznej,
- Występowanie negatywnych zjawisk przynajmniej w dwóch pozostałych sferach.

„Chmielnik Centrum” – jest to jednostka znajdująca się w centralnej części Miasta Chmielnik, której powierzchnia wynosi 1,3 km², co daje 0,9% powierzchni całej Gminy. Jednostkę tę zamieszkuje 1 750 osób, których udział w strukturze populacji Gminy wynosi 16%. To najbardziej zaludniona jednostka analityczna na terenie Gminy. Gęstość zaludnienia na obszarze tej jednostki wynosi 1334,7 os./km². Pełni ona rolę jednostki zaspokajającej potrzeby mieszkańców również z obszarów ją otaczających, w tym całego Miasta Chmielnik, jak i z terenu całej Gminy. Na terenie jednostki znajdują się m.in.: Szkoła Podstawowa im. Stefana Żeromskiego w Chmielniku i Samorządowe Przedszkole, Urząd Miasta i Gminy w Chmielniku, Chmielnickie Centrum Kultury, Ośrodek Edukacyjno-Muzealny Świętokrzyski Sztetl, Miejsko-Gminny Ośrodek Pomocy Społecznej, Samodzielny Publiczny ZOZ, Szpital Powiatowy, Komisariat Policji, oddziały Banków Spółdzielczych, Placówka Poczty Polskiej, Ochotnicza Straż Pożarna, Kościół pw. Niepokalanego Poczęcia Najświętszej Maryi Panny, Park Miejski im. Marszałka Józefa Piłsudskiego, Park Niepodległości, a także inne usługi służące lokalnej społeczności.

W jednostce „Chmielnik Centrum” zdiagnozowano **szczególne nagromadzenie negatywnych zjawisk** w 4 z 5 badanych sfer: **społecznej, środowiskowej, przestrzenno-funkcjonalnej i technicznej**. Problemy w sferze społecznej występowały w obszarach: bezrobocia, alkoholizmu, ubóstwa, przestępczości i kapitału społecznego. Natomiast w sferze środowiskowej zidentyfikowano problemy w obszarach: jakości powietrza oraz natężenia ruchu drogowego. W sferze funkcjonalno-przestrzennej zdiagnozowano je w obszarach: dostępności infrastruktury publicznej, dostępności komunikacyjnej i jakości terenów publicznych. Z kolei w sferze technicznej zjawiska kryzysowe występowały w obszarach: stanu technicznego przestrzeni publicznej, efektywności energetycznej i zapewnieniu dostępności obiektów komunalnych osobom ze szczególnymi potrzebami.

Obszar zdegradowany wraz z obszarem rewitalizacji prezentuje mapa sporządzona zgodnie z art. 11 ust. 4 ustawy o rewitalizacji, stanowiąca załącznik nr 1 do uchwały w sprawie

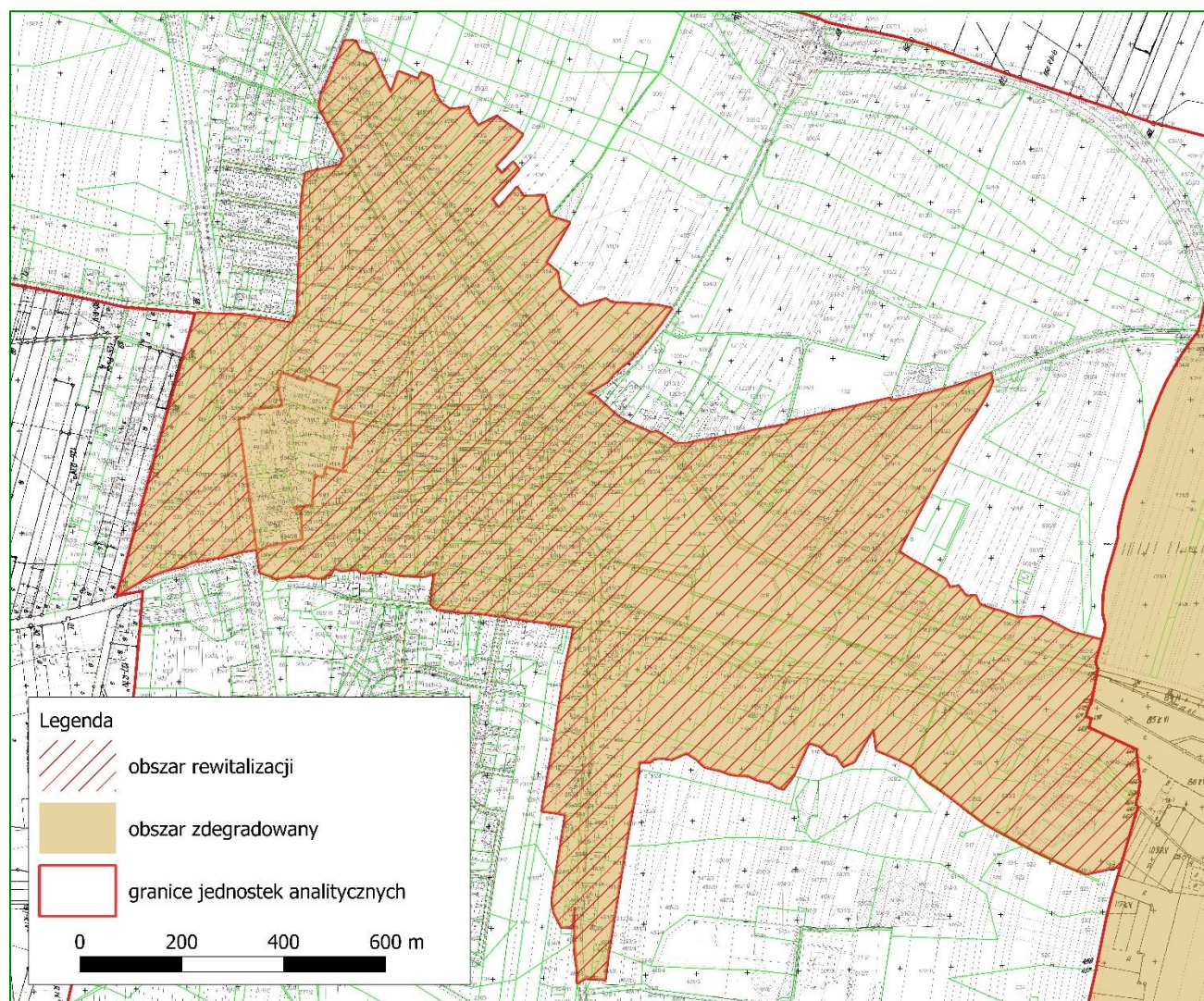
wyznaczenia obszaru zdegradowanego i obszaru rewitalizacji. Uproszczone ryciny zamieszczono poniżej.

Ryc. 13 Uproszczona mapa obszaru zdegradowanego i obszaru rewitalizacji w Gminie Chmielnik



Źródło: opracowanie własne.

Ryc. 14 Uproszczona mapa obszaru rewitalizacji w Gminie Chmielnik



Źródło: opracowanie własne.

SPIS RYCIN

Ryc. 1 Położenie Gminy Chmielnik na tle powiatu buskiego i województwa świętokrzyskiego.....	5
Ryc. 2 Granice Gminy Chmielnik	6
Ryc. 3 Sieci komunikacyjna w Gminie Chmielnik	8
Ryc. 4 Formy ochrony przyrody w Gminie Chmielnik	11
Ryc. 5 Zmiany liczby ludności w Gminie Chmielnik w latach 2012-2022	14
Ryc. 6 Struktura ludności w Gminie Chmielnik w latach 2018-2022	15
Ryc. 7 Wysokość dochodów i wydatków Gminy Chmielnik w latach 2018-2022.....	15
Ryc. 8 Dochody Gminy Chmielnik na mieszkańca w latach 2017-2021 na tle powiatu kieleckiego i województwa świętokrzyskiego.....	16
Ryc. 9 Podział Gminy Chmielnik na jednostki analityczne	28
Ryc. 10 Beneficjenci środowiskowej pomocy społecznej na 10 tys. ludności w Gminie Chmielnik na tle powiatu i województwa	41
Ryc. 11 Liczba fundacji, stowarzyszeń i organizacji społecznych na 1000 mieszkańców	54
Ryc. 12 Podmioty gospodarcze wpisane do REGON na 1000 mieszkańców	57
Ryc. 13 Uproszczona mapa obszaru zdegradowanego i obszaru rewitalizacji w Gminie Chmielnik.....	77
Ryc. 14 Uproszczona mapa obszaru rewitalizacji w Gminie Chmielnik	78

SPIS TABEL

Tab. 1 Zmiany liczby ludności w powiecie kieleckim w latach 2017-2021	13
Tab. 2 Jednostki analityczne Miasta Chmielnik.....	26
Tab. 3 Jednostki analityczne wyznaczone na terenie Gminy Chmielnik	27
Tab. 4 Wskaźniki wykorzystane do zdiagnozowania zjawisk kryzysowych.....	30
Tab. 5 Analiza wskaźnikowa sfery społecznej w obszarze bezrobocia.....	36
Tab. 6 Analiza wskaźnikowa sfery społecznej w obszarze alkoholizmu	39
Tab. 7 Analiza wskaźnikowa sfery społecznej w obszarze ubóstwa.....	43
Tab. 8 Analiza wskaźnikowa sfery społecznej w obszarze przestępczości.....	46
Tab. 9 Analiza wskaźnikowa sfery społecznej w obszarze osób ze szczególnymi potrzebami	48
Tab. 10 Analiza wskaźnikowa sfery społecznej w obszarze kapitału społecznego	50
Tab. 11 Analiza wskaźnikowa sfery społecznej w obszarze poziomu edukacji.....	52
Tab. 12 Analiza wskaźnikowa sfery społecznej w obszarze poziomu uczestnictwa w życiu publicznym.....	56
Tab. 13 Analiza wskaźnikowa sfery gospodarczej	59
Tab. 14 Analiza wskaźnikowa sfery środowiskowej	63
Tab. 15 Analiza wskaźnikowa sfery przestrzenno-funkcjonalnej w obszarze dostępności infrastruktury publicznej	66
Tab. 16 Analiza wskaźnikowa sfery przestrzenno-funkcjonalnej w obszarach dostępności komunikacyjnej i jakości terenów publicznych	68
Tab. 17 Analiza wskaźnikowa sfery technicznej	71

Tab. 18 Analiza sfery społecznej, gospodarczej, środowiskowej, przestrzenno-funkcjonalnej i technicznej przy użyciu wskaźnika syntetycznego - zestawienie zbiorcze	73
Tab. 19 Jednostki analityczne zaliczone do obszaru zdegradowanego na terenie Gminy Chmielnik	74