

**Uchwała Nr XXIV/252/09**  
**Rady Miejskiej w Chmielniku**  
**z dnia 27.03.2009 r.**

**w sprawie przyjęcia Planu Odnowy Miejscowości Chmielnik na lata 2009 - 2015**

Na podstawie art. 18 ust. 2 pkt. 6 ustawy z dnia 8 marca 1990 r. o samorządzie gminnym ( Dz. U. z 2001 r. Nr 142, poz. 1591 ze zm. ) i § 10 ust. 2 pkt. 2 lit. a Rozporządzenia Ministra Rolnictwa i Rozwoju Wsi z dnia 14 lutego 2008 r. w sprawie szczegółowych warunków i trybu przyznawania pomocy finansowej w ramach działania „ Odnowa i rozwój wsi” objętego Programem Rozwoju Obszarów Wiejskich na lata 2007 – 2013 Rada Miejska w Chmielniku uchwala co następuje:

§ 1

Przyjmuje się Plan Odnowy Miejscowości Chmielnik na lata 2009 – 2015 w brzmieniu stanowiącym załącznik do niniejszej uchwały.

§ 2

Wykonanie uchwały powierza się Burmistrzowi Miasta i Gminy Chmielnik.

§ 3

Uchwała wchodzi w życie z dniem podjęcia.

Przewodniczący  
Rady Miejskiej w Chmielniku

.....  
*mgr Jerzy Kulpinski*

## Uzasadnienie

Plan Odnowy Miejscowości Chmielnik jest niezbędnym dokumentem do ubiegania się o środki finansowe z Programu Rozwoju Obszarów Wiejskich na lata 2007-2013 w ramach działania „Odnowa i rozwój wsi” oraz innych funduszy zewnętrznych i zawiera zadania przewidziane do realizacji w okresie siedmiu lat od przyjęcia w/w planu.

Uchwała będzie stanowić załącznik do wniosków aplikacyjnych przy ubieganiu się o środki finansowe z PROW na lata 2007 – 2013..

Przewodniczący  
Rady Miejskiej w Chmielniku  
*mgr Jerzy Kulpiński*

# PLAN ODNOWY MIEJSCOWOŚCI

## CHMIELNIK

2009 – 2015



Marzec 2009

**Spis treści:**

<b>I. WSTĘP .....</b>	<b>3</b>
<b>II. CHARAKTERYSTYKA MIEJSCOWOŚCI .....</b>	<b>3</b>
2.1. Położenie i topografia Chmielnika.....	3
2.2. Historia Miasta.....	4
2.3. Demografia .....	5
III. INWENTARYZACJA ZASOBÓW SŁUŻĄCYCH ODNOWIE MIEJSCOWOŚCI .....	5
3.1. Zasoby przyrodnicze.....	5
3.2. Dziedzictwo kulturowe .....	6
3.3. Obiekty i tereny.....	7
3.4. Infrastruktura społeczna .....	8
Oświata .....	8
Sport, rekreacja.....	8
Kultura .....	9
3.5. Infrastruktura techniczna .....	9
Sieć wodociągowa .....	10
Sieć kanalizacyjna.....	10
Sieć energetyczna .....	10
Zaopatrzenie w gaz .....	10
3.6. Gospodarka .....	10
Służba zdrowia.....	10
Pomoc społeczna.....	11
Bezpieczeństwo publiczne .....	11
3.7. Kapitał społeczny i ludzki.....	11
<b>IV. ANALIZA ZASOBÓW MIASTA CHMIELNIK .....</b>	<b>12</b>
<b>V. OCENA MOCNYCH I SŁABYCH STRON MIEJSCOWOŚCI CHMIELNIK.....</b>	<b>13</b>
<b>VI. OPIS PLANOWANYCH ZADAŃ INWESTYCYJNYCH I PRZEDSIĘWZIĘĆ AKTYWIZUJĄCYCH SPOŁECZNOŚĆ LOKALNĄ W OKRESIE CO NAJMNIEJ 7 LAT OD DNIA PRZYJĘCIA PLANU ODNOWY MIEJSCOWOŚCI, W KOLEJNOŚCI WYNIKAJĄCEJ Z PRZYJĘTYCH PRIORYTETÓW ROZWOJU MIEJSCOWOŚCI .....</b>	<b>15</b>
6.1. Oczekiwane rezultaty.....	15
6.2. Harmonogram realizacji zadań .....	16
6.3. Planowane koszty realizacji zadań i źródła finansowania.....	16
<b>VII. PODSUMOWANIE .....</b>	<b>17</b>

## I. WSTĘP

Rozwój i odnowa obszarów wiejskich to jedno z kluczowych wyzwań jakie stoją przed samorządami. Plan Odnowy Miejscowości ( POM ) jest jednym z dokumentów, w którym dokonano diagnozy stanu obecnego. Ma on charakter lokalny i obejmuje ograniczony teren jednej miejscowości. Bezpośrednim powodem stworzenia Planu Odnowy Miejscowości jest chęć efektywnego pozyskiwania funduszy. Sporządzenie i uchwalenie takiego dokumentu stanowi niezbędny warunek przy aplikowaniu o środki finansowe w ramach „Programu Rozwoju Obszarów Wiejskich 2007-2013” działanie „Odnowa i rozwój wsi” oraz innych dostępnych w planowanym okresie programowania.

Celem działania „Odnowa i rozwój wsi” jest poprawa jakości życia mieszkańców poprzez zaspokojenie ich potrzeb społecznych i kulturalnych oraz promowanie miejsca zamieszkania. Działanie umożliwi rozwój tożsamości społeczności lokalnej oraz wpłynie na wzrost atrakcyjności miejscowości.

W ramach działania pomocą finansową mogą być objęte projekty dotyczące:

1. budowy, przebudowy, remontu lub wyposażenia obiektów:
  - a) pełniących funkcje publiczne, społeczno-kulturalne, rekreacyjne i sportowe,
  - b) służących promocji obszarów wiejskich, w tym propagowaniu i zachowaniu dziedzictwa historycznego, tradycji, sztuki oraz kultury,
2. kształtowania obszaru przestrzeni publicznej;
3. budowy remontu lub przebudowy infrastruktury związanej z rozwojem funkcji turystycznych, sportowych lub społeczno-kulturalnych;
4. zakupu obiektów charakterystycznych dla tradycji budownictwa w danym regionie, w tym budynków będących zabytkami, z przeznaczeniem na cele publiczne;
5. odnawiania, eksponowania lub konserwacji lokalnych pomników historycznych, budynków będących zabytkami lub miejsc pamięci;
6. kultywowania tradycji społeczności lokalnej oraz tradycyjnych zawodów.

Plan Odnowy Miejscowości Chmielnik to dokument, który określa strategię działań w sferze społeczno-gospodarczej na lata 2009-2015. Jest spójny z Planem Rozwoju Lokalnego Gminy Chmielnik na lata 2007 – 2013 i Strategią Rozwoju Społeczno-Gospodarczego Miasta i Gminy Chmielnik. Jego celem będzie podtrzymanie lub odtworzenie atrakcyjności Chmielnika jako miejsca zamieszkania. POM poprzez realizację wskazanych w nim przedsięwzięć przyczyni się do podniesienia standardu życia jego mieszkańców oraz zwiększenia atrakcyjności miejscowości.

POM jest planem otwartym stwarzającym możliwość aktualizacji w zależności od potrzeb społecznych i uwarunkowań finansowych. Takie sformułowanie pozwala na pewną swobodę jeżeli chodzi o możliwość dopisywania nowych działań, a także zmienianie kolejności ich realizacji, w zależności od uruchomienia i dostępu do funduszy UE.

Niniejsze opracowanie zawiera charakterystykę miejscowości, inwentaryzację zasobów służących jej odnowie, analizę SWOT czyli mocne i słabe strony miejscowości oraz planowane kierunki rozwoju.

## II. CHARAKTERYSTYKA MIEJSCOWOŚCI

### 2.1. Położenie i topografia Chmielnika

**Chmielnik** to miasto położone w środkowo - wschodniej części województwa świętokrzyskiego. Powierzchnia miasta Chmielnik wynosi **779 ha**, tj. około **8 km<sup>2</sup>**. Chmielnik

to nazwa topograficzna, związana z kulturą agrarną i oznacza miejsce uprawy chmielu niezbędnego przy warzeniu piwa. W zapisach źródłowych notowana jest ona w postaciach: *Chmielik, Chmelik, Chmelick, Chmyelik, Chmyelyk, Chmyelnik* i ostatecznie **Chmielnik**.

Chmielnik powstał na skrzyżowaniu ważnych w przeszłości szlaków handlowych: z Sandomierza przez Szydłów do Chęciny i Małogoszcza oraz z Krakowa przez Skalbierz, Pierzchnicę, Daleszyce, Bodzentyn do Ilży i Radomia.

Miasto leży w odległości 33 km od Kielc, przy drodze Kielce – Tarnów. Teren ten jest stykiem Gór Świętokrzyskich, Pogórza Szydłowskiego i Niecki Nidziańskiej, jest też miejscem przecinania się szlaków komunikacyjnych. Z północnego zachodu na południowy wschód biegnie droga krajowa relacji Kielce – Tarnów, ze wschodu na zachód droga krajowa Chmielnik – Jędrzejów oraz droga wojewódzka Chmielnik - Osiek. W bliskiej odległości biegnie linia kolejowa i linia LHS (szeroki tor), która daje połączenie z Ukrainą.

Chmielnik jest siedzibą władz gminy, która graniczy z następującymi gminami województwa świętokrzyskiego: od północy z gminami Morawica i Pierzchnica, od zachodu z gminami Kije i Pińczów, od południa z gminą Busko Zdrój, a od wschodu z gminą Gnojno.

Według podziału administracyjnego gmina Chmielnik należy do powiatu kieleckiego w województwie świętokrzyskim.

## 2.2. Historia Miasta

Pierwsze ślady osady na tym terenie sięgają przedziału lat 2500-1800 p.n.e. Prawdopodobnie osada, datowana przez archeologów na XI w., należała do dóbr książęcych i wchodziła w skład kasztelani wiślickiej. Prawdopodobnie w XIII w. dobra chmielnickie przeszły z rąk książęcych w posiadanie Odrowążów i stały się aż po XX wiek własnością prywatną. Chmielnik jako miejscowość pojawia się w bardzo dramatycznym momencie historii Polski. 18 marca 1241 r., podczas najazdu Tatarów na nasze ziemie, na jego przedpolu (w okolicy Glinki i Skadli) „Chmielnicka” bitwa, uznana za jeden z większych bojów XIII-wiecznej Europy, opisywana była wielokrotnie zarówno w literaturze naukowej jak i artystycznej.

Chmielnik po raz kolejny odnotowany jest w historii w 1295 i w następnym roku, w związku z kolejnymi najazdami Litwinów. W latach 1347-48 pojawia się postać Wernera z Chmielnika, kanonika krakowskiego, a w 1348r. Bernard z Chmielnika posłuje w imieniu króla Kazimierza Wielkiego i biskupa krakowskiego Piotra Fałkowskiego do papieża urzędującego wtedy w Awinionie. Kolejna wiadomość o osadzie pochodzi z 1354r., kiedy to konserwowano drewniany kościół p.w. Wszystkich Świętych lub Świętej Trójcy.

Fundator miasta - Jan Oleśnicki - należał do gorliwych zwolenników reformacji. Chcąc założyć w Chmielniku zbor, doprowadził w 1552 r. do sprofanowania miejscowego kościoła. Kościół został oddany protestantom, a rolę plebana zaczął pełnić herezjata Franciszek, nauczający religii w duchu doktryny ariańskiej. Synowie Jana Oleśnickiego - Samuel i Mikołaj - wybudowali w mieście zbor i gimnazjum. Świetność Chmielnika i kalwińskiego zboru została przerwana w okresie potopu szwedzkiego, kiedy to spalono budynek zboru.

W rozwoju Chmielnika ważną rolę odgrywała ludność żydowska, która osiedlała się tu od końca XVI w.

Po trzecim rozbiórce Polski, w roku 1795 Chmielnik został włączony do Austrii, do prowincji Nowa Galicja. W latach 1809-1815 wchodził w skład Księstwa Warszawskiego a od 1815 r. do Królestwa Polskiego.

Okres XIX wieku przyniósł wiele zmian, bowiem po pożarze z 1876 roku., przebudowano centrum Chmielnika,

- w 1842 r. powołano Magistrat,
- w 1899 r. oddano do użytku linię telegraficzną,

- w 1819 r. zainicjowano działalność Towarzystwa Szkoły Elementarnej, z inicjatywy której, do roku 1853 działała szkoła,
- w 1898 r. powstała herbaciarnia z biblioteką,
- w 1911r. założono w mieście księgarnię i skład z książkami,
- w 1915 r. Austriacy wybudowali kolej wąskotorową,
- w 1879 r. powołana została Straż Pożarna.

W Chmielniku obok rolnictwa rozwijało się rzemiosło, szewstwo, krawiectwo, czapnictwo, kuśnierstwo, stolarstwo. Miasto znane było również z hodowli i uboju gęsi, chmielnickie tuczarnie gęsi znane były również na rynkach europejskich. Częścią gospodarki miejskiej był również drobny przemysł, jak kopalnia wapieni, fabryka gipsu, produkcja wód gazowanych, win, mydła, świec. W 1922 r. powołano Okręgowe Spółdzielcze Stowarzyszenie Spożywców. Powstały też instytucje kredytowe, np. w 1923r. powstał Bank Handlowo-Kredytowy.

Rozwój gospodarczy Chmielnika został przerwany przez wybuch II wojny światowej. Dekretem Hitlera z 26 października 1939r. utworzono Generalne Gubernatorstwo z siedzibą w Krakowie, w jego granicach administracyjnych znalazł się Chmielnik. W 1941r. utworzono getto. Wojna poskutkowała ogromnymi zniszczeniami oraz zmianami w strukturze zawodowej mieszkańców, w miejsce dotychczasowego handlu i rzemiosła pojawiło się rolnictwo.

Układ architektoniczny miasta pochodzi z XIX wieku, zachowało się w nim 89 obiektów posiadających wartości zabytkowe i historyczne.

### 2.3. Demografia

Ludność Chmielnika według danych znajdujących się w zbiorze ewidencji ludności UMiG w Chmielniku na dzień 31.12.2008 roku wynosiła 4019 mieszkańców.

Gęstość zaludnienia wynosiła 511osób/km<sup>2</sup> i świadczy o tym, że miasto Chmielnik jest zdecydowanie bardziej zaludnione niż powiat kielecki gdzie gęstość zaludnienia wynosiła 89 osób/ km<sup>2</sup>. W Chmielniku daje się zauważyć spadek populacji mieszkańców. W latach 1999 – 2006 liczba ludności zmniejszyła się o 292 osoby.

## III. INWENTARYZACJA ZASOBÓW SŁUŻĄCYCH ODNOWIE MIEJSCOWOŚCI

### 3.1. Zasoby przyrodnicze

W Chmielniku brak jest obiektów przyrodniczych stanowiących pomniki przyrody. Istnieje jednak park położony nad rzeką Wschodnią, którego jedna część została gruntownie przebudowana w 2004 roku. Wykonano tam drenaż podłoża, uporządkowano teren oraz nasadzono nowe drzewa i krzewy.

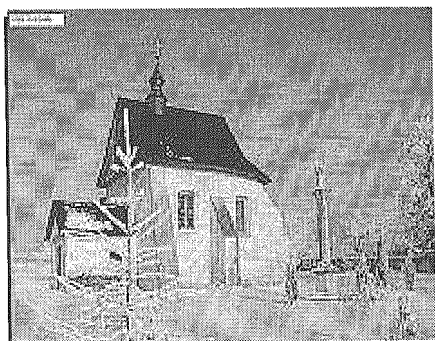
Przy ulicy Dygasińskiego znajduje się aleja kasztanowców, które systematycznie od pięciu lat są poddawane szczepieniom przeciwko szkodnikom.

Ważną funkcję przyrodniczą pełnią lasy występujące na obrzeżach miasta.

Pod względem hydrograficznym rejon Chmielnika należy do słabo urozmaiconych, sieć cieków powierzchniowych jest słabo rozwinięta. Znajdują się tu jedynie źródlika kilku niewielkich cieków należących do dorzeczy dopływów Nidy i Czarnej Staszowskiej.

Przy południowej granicy miasta znajduje się sztuczny zbiornik wodny „Andrzejówka” pełniący funkcję retencyjną i turystyczno – rekreacyjną. Rejon Chmielnika charakteryzuje się dużymi zasobami wód podziemnych. Zdecydowana większość zasobów tych wód nadaje się bezpośrednio lub po prostym uzdatnieniu do wykorzystania do picia i na potrzeby gospodarcze.

### 3.2. Dziedzictwo kulturowe



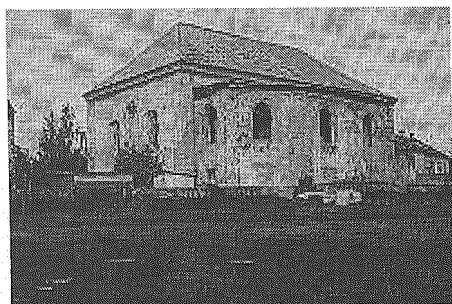
Najstarszym zabytkiem Chmielnika jest **kościółek Św. Trójcy** położony na miejscu dawnego – Starego Chmielnika. Kościół ten konsekrował bp krakowski Bodzanta w 1354r. Wspomniany jest przez Jana Długosza jako kościół drewniany, stał już w 1440r. W 1787 r. przeniesiono nabożeństwa do nowo wybudowanego kościoła p.w. Niepokalanego Poczęcia NMP.

#### **Kościół p.w. Niepokalanego poczęcia Najświętszej Marii Panny w Chmielniku**



Budowę Kościoła rozpoczął po 1730 r. Jerzy Ożarowski, oboźny koronny za zgodą kardynała Jana Lipskiego, biskupa krakowskiego. Ukończyli go zaś w 1783r. dziedzice Chmielnika Andrzej Moszczyński, wojewoda inowrocławski, wraz z małżonką Elżbietą z Przebędowskich Moszczyńską. Konsekrował go w 1783 r. Biskup Wojciech Boxa Radoszewski. Kościół jest prostopadłościenny, zamknięty od wschodu półkoliście, dach jest czterospadowy. Sklepienie kolebkowe z lunetami, chór drewniany, wsparty na półfilarach. Fasada chmielnickiego kościoła zwieńczona jest trójkątnym szczytem w formie attyki z monogramem Chrystusa Pana. Wnętrze kościoła jest jednonawowe. Trójprzęsowa nawa podzielona jest przyściennymi filarami i parzystymi pilastrami. Między filarami są wnęki na 6 ołtarzy. Ołtarz główny pochodzący z 1886 r zbudowany jest z drewna i usytuowany w absydzie. Po jego bokach znajdują się rzeźby św. Piotra i św. Pawła.

#### **Synagoga**

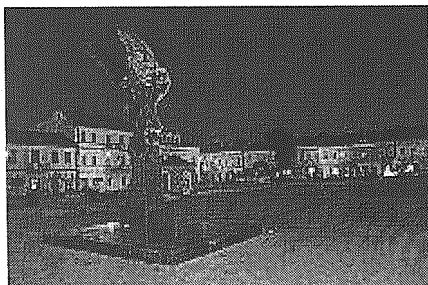




Synagoga prawdopodobnie została wzniesiona w latach 1633-34. Usytuowano ją w odległości 300 m na północ od rynku. Miejsce to stanowiło centrum dzielnicy żydowskiej.

W sąsiedztwie synagogi wzniesiono dwie szkoły kahalne, dom talmudyczny i mieszkanie rabina. Od północy do synagogi przylegał cmentarz grzebalny używany od 1565 r. Budynek synagogi ulegał przeróbkom i zmianom. Bożnicę wybudowano na planie prostokąta z jednoprzestrzenną salą modlitw, dwudzielnym przedsionkiem na parterze i emporą dla kobiet nad nim. Do dziś zachowane sklepienie krzyżowe pochodzi z XIX-wiecznej przeróbki po pożarze. Jego dekorację stanowią sztukaterie. Dekoracja ścian utrzymana była w stylu rokoka. Z czasu odbudowy po pożarze pochodzi także obecna forma czterospadowego dachu i dekoracja elewacji. W roku 2005 przy synagodze umieszczona została tablica „Drzewo Pamięci”. Budynek jest w złym stanie technicznym, wymaga generalnego remontu i zagospodarowania. Przebudowy i modernizacji wymagają także ulice przyległe do synagogi.

## Rynek



Układ architektoniczny rynku pochodzi z XIX wieku, kiedy to po pożarze z 1876 r. odbudowano miasto. Plan miasta wytyczono na skrzyżowaniu 2 szlaków z prostokątnym rynkiem: Kielce – Busko, Jędrzejów – Szydłów. Zabudowa rynku ma postać jedno i dwu kondygnacyjną. Niektóre kamienice posiadają sklepienia łukowe ze wspornikami. Spotykamy wśród nich zarówno kamienice mieszczańskie, jak również kamienice czynszowe. Obecny wygląd Rynku został nadany w latach 2004-2005, kiedy to na placu ułożono kostkę brukową, odbudowano studnię, wybudowano fontannę i pomnik „Nike”. Plac ożywa latem skupiając mieszkańców miasta i okolicznych miejscowości na cotygodniowych imprezach kulturalnych pn. „Lato z muzyką na chmielnickim rynku”, „Święcie polskiej niezapominajki” czy „Spotkaniach z kulturą żydowską”. Każdego dnia jest miejscem odpoczynku mieszkańców i zabaw dla dzieci.

### 3.3. Obiekty i tereny

Zasadniczym elementem układu komunikacyjnego jest droga krajowa nr 73 łącząca Chmielnik z Morawicą i Kielcami na północy i z Buskiem Zdrój oraz Stopnicą na południowym wschodzie, biegnąca dalej do Tarnowa, oraz droga nr 78 relacji Jędrzejów - Chmielnik.

Droga nr 765 na odcinku Chmielnik – Staszów i dalej do Osieka jest drogą wojewódzką.

Wymienione wyżej drogi łączą się w miejscowości Chmielnik tworząc ważny węzeł komunikacyjny.

Istniejące ulice miejskie, ze względu na swoją funkcję, zostały sklasyfikowane jako ulice układu podstawowego i układu obsługującego. Ulice układu podstawowego to siedem ulic głównych leżących w ciągu drogi krajowej nr 73 i w ciągu drogi nr 765 oraz 14 ulic o charakterze zbiorczym, leżących przeważnie w ciągach dróg powiatowych. Do układu obsługującego zaliczane są pozostałe ulice.

Układ komunikacyjny na bazie w/w ulic jest tak ukształtowany, że ruch tranzytowy na kierunku północ – południe omija centrum Chmielnika. Ruch ten przebiega obrzeżem miasta - droga nr 73. Pozostały ruch docelowy łącznie z komunikacją autobusową i przelotem na kierunku wschód – zachód przebiega przez centrum w rejonie rynku. Ze względu na parametry ulic w tej części miasta ruch ten jest uciążliwy zarówno dla mieszkańców jak i dla pojazdów. Większość dróg powiatowych i drogi gminne posiada zaniżone parametry techniczne. Niezbędna jest ich modernizacja polegająca na poszerzeniu jezdni i korony oraz na korekcie łuków poziomych i pionowych.

W bliskiej odległości od Rynku na Placu Kościuszki znajduje się przystanek autobusowy. Teren Placu wymaga przebudowy i nadania mu nowego estetycznego wyglądu. Pomiędzy Placem Kościuszki, a ulicą Wspólną przy synagodze znajduje się zdewastowany teren wymagający zagospodarowania. Teren ten jest zakrzaczony z resztkami m.in. dawnych budynków stanowiących pląbową zabudowę starej części Chmielnika. Gmina zamierza zagospodarować ten teren poprzez budowę budynku bibliotecznego – administracyjnego.

### 3.4. Infrastruktura społeczna

#### Oświata

Potencjał edukacyjny miasta tworzony jest przez szkołę podstawową, gimnazjum, zespół szkół kształcący młodzież w liceum ogólnokształcącym, ekonomicznym, technikum budowlanym i zasadniczej szkole zawodowej. W mieście działa przedszkole publiczne. Ponadto w Chmielniku zlokalizowany jest Zakład Doskonalenia Zawodowego kształcący w systemie szkół niepublicznych, w tym:

- Technikum Zawodowe dla Młodzieży (kształcące w kierunkach: technik żywienia i gospodarstwa domowego, technik informatyk, technik mechanik i technik elektryk);
- Technikum Zawodowe dla Dorosłych (kierunek: technik rolnik);
- Technikum Uzupełniające dla Dorosłych (kierunki: technik żywienia i gospodarstwa domowego i technik rolnik);
- Szkoła Policealna dla Dorosłych ( kierunki: technik informatyk, technik rolnik i opiekun w domu pomocy społecznej).

Na terenie miasta zauważyć można słabo rozwiniętą infrastrukturę sportową szkół. Szkoła podstawowa nie posiada sali gimnastycznej, a gimnazjum boisk sportowych. Przy szkołach nie działają wprawdzie żadne kluby sportowe, ale młodzież może rozwijać swoje zainteresowania sportowe na zajęciach pozalekcyjnych.

W Chmielniku funkcjonuje **Poradnia Psychologiczno – Pedagogiczna**, która udziela dzieciom ( w wieku od urodzenia) i młodzieży pomocy psychologiczno-pedagogicznej, w tym logopedycznej, pomocy w wyborze kierunku kształcenia i zawodu oraz udziela rodzicom i nauczycielom pomocy psychologiczno-pedagogicznej związanej z wychowaniem i kształceniem dzieci i młodzieży.

#### Sport, rekreacja

Od roku 1963 działa w Chmielniku stowarzyszenie Klub Sportowy Zenit i prowadzi głównie sekcje piłki nożnej.

Powstał on przy miejscowej Ochotniczej Straży Pożarnej. Klub organizował biegi przełajowe na różnych dystansach, odbywały się zawody lekkoatletyczne, turnieje szachowe, tenisa stołowego, mecze piłki siatkowej i wyścigi kolarskie. Stowarzyszenie działa przy wykorzystaniu boiska i obiektów użyzanych przez gminę.

## Kultura

W Chmielniku funkcjonuje Chmielnickie Centrum Kultury, które stanowi jedyny ośrodek mający za zadanie zaspakajanie potrzeb mieszkańców pod względem kultury i rozrywki. ChCK powstało w wyniku połączenia istniejących dotychczas instytucji i placówek upowszechniania kultury:

- Miejskiego Domu Kultury,
- Biblioteki Publicznej Miasta i Gminy Chmielnik.

Centrum Kultury czynne jest w dni robocze od 8:00 do 20:00.

W ChCK zatrudnianych jest 7 instruktorów nauki tańca i muzyki.

Centrum Kultury organizuje następujące imprezy, okolicznościowe i cykliczne:

- Finał Wielkiej Orkiestry Świątecznej Pomocy,
- Chmielniczanie Roku,
- Święto Polskiej Niezapominajki,
- Święto Konstytucji 3 – go Maja,
- Spotkania z Kulturą Żydowską,
- Lato z muzyką na Rynku w Chmielniku,
- Dożynki Gminne,
- Comiesięczne wystawy prac plastycznych,
- Comiesięczne spotkania z pisarzem.

### Przy ChCK działają:

- zespół muzyczno-wokalny **Chmielnikers**, prezentujący muzykę klezmerską (ludowa kultura żydowska),
- kapela **Chmielniczanie**, prezentujący muzykę ludową,
- zespół muzyczno-wokalny **Kama**, prezentujący popularną muzykę z lat 60- 80, Z zespołem współpracują dwa młodzieżowe zespoły wokalne śpiewające muzykę biesiadną, rozrywkową i okolicznościową,
- muzyczno – wokalne zespoły harcerskie:
  - dziecięcy
  - młodzieżowy,
- zespoły taneczne:
  - dziecięcy,
  - młodzieżowy,
- zespół marszowy **Chmielnickie Mażoretki**

Do najpilniejszych zadań, mających wpływ na działalność Centrum należą m.in. budowa własnej siedziby Biblioteki Publicznej w Chmielniku.

**Biblioteka Publiczna Miasta i Gminy Chmielnik** prowadzi działalność w pomieszczeniach wynajmowanych od Zakładu Doskonalenia Zawodowego przy ul. Mielczarskiego 7. Biblioteka posiada łącznie 67.578 woluminów, w tym w mieście Chmielnik 33.473. Każdego roku pracownicy biblioteki notują spadek wypożyczeń i zmniejszenie zainteresowania czytelnictwem. Może to być związane z ubogą ofertą książkową, brakiem nowych, interesujących tytułów oraz brakiem odpowiedniego lokalu, w którym różnymi formami można byłoby zachęcić do wypożyczania i czytania książek.

## 3.5. Infrastruktura techniczna

## **Sieć wodociągowa**

Chmielnik dla potrzeb zaopatrzenia w wodę korzysta głównie z ujęć wód w Zreczu Dużym (o wydajności eksploatacyjnej 14 400 m<sup>3</sup>/d ) i Chmielniku.

Miasto posiada rezerwowe ujęcie wody przy rondzie Oś. 22 Lipca, jest to studnia głębinowa – 1200 m<sup>3</sup>/d.

Na terenie Chmielnika siecią wodociągową objętych jest około 3 840 obsługiwanych mieszkańców, co stanowi 92 % ogółu mieszkańców miasta. Administratorem ujęć wody i sieci wodociągowej jest Zakład Usług Komunalnych w Chmielniku.

## **Sieć kanalizacyjna**

Ogółem na terenie miasta znajduje się 12,5 km sieci kanalizacyjnej zbiorczej. Mieszkańcy terenów pozbawionych kanalizacji korzystają z przydomowych zbiorników fekalnych (szamb). Procent domów podłączonych do kanalizacji: **80 %**

Na krańcach miasta Chmielnika przy ul. Mickiewicza zlokalizowana jest mechaniczno – biologiczna oczyszczalnia ścieków z podwyższonym usuwaniem biogenów o przepustowości 1600 m<sup>3</sup>/d. Istniejąca oczyszczalnia w pełni zaspokaja potrzeby miasta odnośnie odprowadzania ścieków.

## **Sieć energetyczna**

Zasilanie w energię elektryczną gminy realizowane jest poprzez Główny Punkt (Podstację) Zasilający - GPZ w miejscowości Chmielnik. W podstacji pracują 2 transformatory 2 x 110kV/SN (SN- średnie napięcie) o mocy 10 MVA każdy. Transformatory zasilane są z sieci 110 kV. Po obniżeniu napięcia energia rozprowadzana jest sieciami średnich napięć.

## **Zaopatrzenie w gaz**

W 2008 roku rozpoczął się pierwszy etap gazyfikacji miasta Chmielnik – wybudowany został szkielet sieci dystrybucyjnej na terenie miasta. Finalizacja inwestycji i podpisanie pierwszych umów sprzedaży gazu z mieszkańcami nastąpiło na przełomie III i IV kwartału 2008r. W przypadku zainteresowania mieszkańców, sieć ta będzie sukcesywnie rozbudowywana.

## **3.6. Gospodarka**

Chmielnik spełnia od wielu lat rolę lokalnego centrum administracyjno – gospodarczego. Na terenie Chmielnika nie występuje żaden rodzaj przemysłu w jego tradycyjnym rozumieniu. Chmielnik to miejscowość w której szczególną rolę odgrywa sektor prywatny małych i średnich przedsiębiorstw, zdecydowanie przeważających w strukturze ilościowej firm na terenie miasta. Obecnie wiodącą rolę w gospodarce odgrywają handel i usługi. Te branże stanowią główne źródło zatrudnienia i utrzymania mieszkańców. W mieście Chmielnik zarejestrowanych jest około 723 podmiotów gospodarczych. Procentowo wg branż struktura przedstawia się następująco:

- 40 % to firmy produkcyjne, usługowe i produkcyjno - usługowe,
- 58 % to firmy o profilu handlowym,
- 2 % to firmy o profilu gastronomicznym,

## **Służba zdrowia**

Na terenie miasta Chmielnik w zakresie służby i ochrony zdrowia funkcjonują:

1. **Samodzielny Publiczny Zakład Opieki Zdrowotnej** zatrudniający lekarzy podstawowej opieki zdrowotnej, pielęgniarki środowiskowe, położną środowiskową i stomatologów.

2. **Szpital Powiatowy** świadczący opiekę zdrowotną z zakresu leczenia zamkniętego, specjalistycznej opieki zdrowotnej i badań diagnostycznych, a także pielęgnacji i rehabilitacji osób, które nie wymagają hospitalizacji dla około 15 tys. osób zamieszkujących Miasto i Gminę Chmielnik oraz gminy sąsiednie.  
Szpital w Chmielniku dysponuje łącznie 76 łózkami w 2 oddziałach szpitalnych i zakładzie opieki długoterminowej.

### **Pomoc społeczna**

Zadania z zakresu pomocy społecznej realizowane są przez **Miejski Ośrodek Pomocy Społecznej w Chmielniku**. W roku 2006 ilość osób objętych pomocą wynosiła 1406, a kwota przeznaczona na tę pomoc to 277 820 zł. Celem pomocy społecznej jest zaspokojenie niezbędnych potrzeb życiowych osób i rodzin oraz umożliwienie im bytowania w warunkach odpowiadających godności człowieka.

### **Bezpieczeństwo publiczne**

Nad bezpieczeństwem publicznym na terenie miasta Chmielnik czuwa Komisariat Policji w Chmielniku, w którym działają dwa zespoły:

- Zespół prewencji
- Zespół kryminalny

Od 1994 roku działa Straż Miejska w Chmielniku. Funkcjonariusze Straży pełnią służbę od godziny 7:30 – 15:30 oraz zabezpieczają imprezy masowe organizowane na terenie gminy.

Straż Miejska podejmuje działania związane z:

- ochroną spokoju i porządku publicznego w tym egzekwowanie ustawy o wychowaniu w trzeźwości i przeciwdziałaniu alkoholizmowi,
- działania mające na celu zapobieganie popełnianiu przestępstw i wykroczeń,
- kontrole czystości na terenie miasta - egzekwowanie przepisów wynikających z Ustaw o Ochronie Środowiska oraz ustawy o utrzymaniu czystości i porządku w gminach,
- czuwanie nad porządkiem i kontrola ruchu drogowego w zakresie określonym w przepisach o ruchu drogowym łącznie z usuwaniem pojazdów,
- zadania związane z ustawą o ochronie zwierząt (przyjmowanie interwencji związanych z bezpańskimi zwierzętami oraz warunkami ich bytowania),

### **3.7. Kapitał społeczny i ludzki**

Na terenie miasta działają stowarzyszenia i instytucje zajmujące się kultywowaniem tradycji, kultury, kształtowaniem postaw partnerskich i wzajemnej pomocy.

#### **Najaktywniejsze z nich to:**

**Chmielnickie Stowarzyszenie Kulturalne,**  
**Świetlica Środowiskowa Caritas przy Parafii Niepokalanego Poczęcia NMP,**  
**Towarzystwo Miłośników Ziemi Chmielnickiej,**  
**Świętokrzyskie Stowarzyszenie na Rzecz Osób Niepełnosprawnych Ruchowo „Nie Jesteś Sam”,**  
**Środowiskowy Dom Samopomocy dla Osób z Zaburzeniami Psychicznymi i Niepełnosprawnych Intelktualnie w Chmielniku,**

**Klub Seniora** gromadzący rencistów i emerytów z terenu na cotygodniowych spotkaniach, wspólnych wyjazdach i imprezach.

#### IV. ANALIZA ZASOBÓW MIASTA CHMIELNIK

Poniższa tabela przedstawia obecny stan miasta i informacje na temat podstawowych zasobów charakteryzujących Chmielnik

Zasoby – to wszelkie elementy materialne i niematerialne miejscowości i otaczającego ją obszaru, które mogą być wykorzystane w budowaniu bądź realizacji przedsięwzięć odnowy miejscowości.

W analizie zasobów brano pod uwagę:

- ✓ środowisko przyrodnicze,
- ✓ środowisko kulturowe,
- ✓ dziedzictwo religijne i historyczne,
- ✓ obiekty i tereny,
- ✓ gospodarka, rolnictwo,
- ✓ sąsiedzi i przyjezdni,
- ✓ instytucje, ludzie, organizacje społeczne.

Rodzaj zasobu	Brak	Jest o znaczeniu małym	Jest o znaczeniu średnim	Jest o znaczeniu dużym
<b>Środowisko przyrodnicze</b>				
- walory krajobrazu		X		
- walory klimatu (mikroklimat, wiatr, nasłonecznienie)		X		
- walory szaty roślinnej (np. runo leśne)		X		
- cenne przyrodniczo obszary lub obiekty		x		
- świat zwierzęcy (ostoje, siedliska)	X			
- osobliwości przyrodnicze	x			
- wody powierzchniowe (cieki, rzeki, stawy)			x	
- podłoże, warunki hydrogeologiczne		X		
- gleby, kopaliny		x		
<b>Środowisko kulturowe</b>				
- walory architektury i osobliwości kulturowe				X
- walory zagospodarowania przestrzennego				X
- zabytki				X
- zespoły artystyczne				X
<b>Dziedzictwo religijne i historyczne</b>				
- miejsca, osoby i przedmioty kultu				X
- święta, odpusty, pielgrzymki				X
- tradycje, obrzędy, gwara			X	
- legendy, podania i fakty historyczne			X	
- ważne postacie historyczne			X	
- specyficzne nazwy	x			
<b>Obiekty i tereny</b>				
- działki pod zabudowę mieszkaniową			X	
- działki pod domy letniskowe		X		
- działki pod zakłady usługowe i przemysł		X		
- pustostany mieszkaniowe, magazynowe i po przemysłowe	X			
- tradycyjne obiekty gospodarskie wsi (kuźnie, młyny)	X			
- place i miejsca publicznych spotkań				X

- miejsca sportu i rekreacji – boiska			X	
<b>Gospodarka, rolnictwo</b>				
- specyficzne produkty (hodowle, uprawy polowe)	x			
- znane firmy produkcyjne i zakłady usługowe		X		
- możliwe do wykorzystania odpady poprodukcyjne	x			
<b>Sąsiedzi i przyjezdni</b>				
- korzystne, atrakcyjne sąsiedztwo (duże miasto, arteria komunikacyjna, atrakcja turystyczna)				X
- ruch tranzytowy			X	
- przyjezdni stali i sezonowi			X	
<b>Instytucje</b>				
- placówki opieki społecznej				X
- szkoły				X
- Dom Kultury				X
- Biblioteka			X	
- Policja		x		
<b>Ludzie, organizacje społeczne</b>				
- OSP			X	
- Koło Emerytów				X
- Stowarzyszenia				x

Na podstawie analizy zasobów opracowano korzystne i niekorzystne cechy wewnętrzne miejscowości jak i potencjalne szanse i zagrożenia występujące w otoczeniu, które mogą mieć wpływ na przyszłość miasta i jego mieszkańców.

## V. OCENA MOCNYCH I SŁABYCH STRON MIEJSCOWOŚCI CHMIELNIK

Celem analizy SWOT jest rozważenie mocnych i słabych stron oraz wstępna analiza szans i zagrożeń miejscowości w okresie perspektywicznym.

Przeprowadzenie analizy SWOT jest jednym z czynników umożliwiających podjęcie prawidłowej decyzji na podstawie posiadanych informacji i podpowiada kierunki rozwiązań. Praca nad analizą SWOT miasta Chmielnik w zakresie rozwoju społeczno-gospodarczego związanego z przeprowadzeniem diagnozy sytuacji miejscowości, pozwoliła na uzyskanie opinii, spostrzeżeń, wniosków i uwag odnośnie stanu wyjściowego.

### CZYNNIKI WEWNĘTRZNE

#### MOCNE STRONY

1. Dobre położenie blisko miasta wojewódzkiego Kielce.
2. Dobry układ komunikacyjny i sieć dróg.
3. Brak zakładów produkcyjnych zanieczyszczających środowisko.
4. Wysoki poziom zwodociągowania i skanalizowania.
5. Funkcjonujące placówki oświatowe, kulturalne, służby zdrowia i policji.
6. Rozwój budownictwa mieszkaniowego.
7. Planowane powstanie Regionalnego Portu Lotniczego Kielce.
8. Istnienie terenów, które po zagospodarowaniu mogą zostać wykorzystane pod inwestycje.
9. Przychylność miejscowych władz.

#### SŁABE STRONY

1. Niewystarczająca baza sportowa.
2. Niedostateczny rozwój infrastruktury rekreacyjnej.
3. Bezrobocie - mało ofert pracy na terenie Chmielnika.
4. Słaba baza noclegowa i gastronomiczna.
5. Brak pomieszczeń na Bibliotekę Publiczną.
6. Stan techniczny obiektów zabytkowych i sakralnych.

## **CZYNNIKI ZEWNĘTRZNE**

### **SZANSE**

1. Możliwość uzyskania środków z funduszy Unii Europejskiej.
2. Powstanie budynku biblioteczo – administracyjnego w centrum miasta.
3. Planowana rozbudowa bazy noclegowej i gastronomicznej przez prywatnych inwestorów.
4. Zwiększenie liczby czytelników.
5. Wybudowanie boisk sportowych umożliwiającym mieszkańcom spędzanie czasu wolnego.
6. Ochrona zabytków i dziedzictwa kulturowego.
7. Rozwój infrastruktury w związku z planowaną budową Regionalnego Portu Lotniczego Kielce

### **ZAGROŻENIA**

1. Trudności z uzyskaniem dotacji unijnych z ograniczoną ilością dostępnych środków.
2. Odpływ młodzieży w poszukiwaniu zatrudnienia.
3. Bezrobocie w regionie.
4. Degradacja młodzieży spowodowana brakiem środków finansowych na rozwój zajęć sportowych i pozalekcyjnych.
5. Spadek liczby czytelników.
6. Utrata wartości kulturowej miasta poprzez degradację zachowanych obiektów zabytkowych.
7. Ograniczone możliwości finansowe gminy i mieszkańców.
8. Niestabilność prawa – częste zmiany.

Informacje uzyskane w trakcie analizy SWOT będą pomocne przy podejmowaniu kolejnych działań przyczyniających się do rozwoju miasta i zaspokojenia potrzeb mieszkańców.

W interesie mieszkańców Chmielnika leży podjęcie czynności, które pozwolą na pełny rozwój silnych stron miasta przy wykorzystaniu szans jakie stwarza zmieniające się otoczenie. Jednocześnie należy podjąć działania, które zneutralizują bądź odsuną zagrożenia mogące pojawić się ze strony otoczenia zewnętrznego, np. powstanie ogólnodostępnych obiektów sportowych oraz wybudowanie budynku, w którym mieściłaby się Biblioteka Publiczna. Szansą dla miasta i jego mieszkańców jest pozyskanie funduszy unijnych z Programu Rozwoju Obszarów Wiejskich na lata 2007 – 2013 oraz innych środków zewnętrznych na wybudowanie budynku biblioteki i kompleksu boisk. Zrealizowanie w/w projektów przyczyni się do osłabienia takich zagrożeń jak spadek liczby czytelników i degradacja młodzieży, która nie ma możliwości zagospodarowania czasu wolnego.



## **VI. OPIS PLANOWANYCH ZADAŃ INWESTYCYJNYCH I PRZEDSIĘWZIĘĆ AKTYWIZUJĄCYCH SPOŁECZNOŚĆ LOKALNĄ W OKRESIE CO NAJMNIEJ 7 LAT OD DNIA PRZYJĘCIA PLANU ODNOWY MIEJSCOWOŚCI, W KOLEJNOŚCI WYNIKAJĄCEJ Z PRZYJĘTYCH PRIORYTETÓW ROZWOJU MIEJSCOWOŚCI**

Plan ten precyzuje oczekiwany kierunek rozwoju miasta w dziedzinie życia społeczno – gospodarczego oraz kulturalnego w ciągu najbliższych 7 lat, a także formułuje cele, do osiągnięcia których należy dążyć aby zwiększyć atrakcyjność miejscowości oraz poprawić komfort życia jej mieszkańców. Na pierwszy plan wysuwa się powstanie budynku bibliotecznego - administracyjnego umiejscowionego w centrum miasta oraz zagospodarowanie terenów przy ulicy Kwiatowej i ulicy Szkolnej w Chmielniku ( budowa boisk sportowych ).

**1. Budowa budynku bibliotecznego – administracyjnego w Chmielniku** – gmina Chmielnik planuje wybudowanie w centrum miasta budynku bibliotecznego - administracyjnego, w którym mieścić się będzie Biblioteka Publiczna i siedziba władz gminy. W chwili obecnej Biblioteka nie posiada własnych pomieszczeń do prowadzenia działalności i mieści się w lokalach wynajmowanych od Zakładu Doskonalenia Zawodowego. Powstanie nowej biblioteki multimedialnej z czytelnią w centrum miasta ułatwi mieszkańcom Chmielnika dostęp do literatury, czasopism, internetu i przyczyni się do wzrostu liczby czytelników.

**2. Zagospodarowanie terenów przy ulicy Kwiatowej i ulicy Szkolnej w Chmielniku** – gmina Chmielnik posiada koncepcję zagospodarowania terenów przy ulicy Kwiatowej i ulicy Szkolnej w Chmielniku. Planowany do realizacji kompleks przeznaczony będzie do uprawiania sportu i rekreacji przez mieszkańców. W jego skład wchodzi:

- boisko sportowe ( trawiaste ) z bieżnią, skocznią w dal i rzutnią do pchnięcia kulą,
- boiska do koszykówki i siatkówki,
- kort tenisowy,
- skate park,
- budynek sanitarno – magazynowy,
- ogrodzenie, oświetlenie, parkingi.

**Zadanie pn. „ Zagospodarowanie terenu rekreacyjno – sportowego przy ulicy Kwiatowej w Chmielniku” będzie realizowane w II etapach:**

- **Etap I** obejmuje: budowę boiska z bieżnią, kortu tenisowego, bieżni do skoków w dal, rzutni do pchnięcia kulą, ogrodzenia, przyłącza wodociągowego oraz przełożenie kabla NN.
- **Etap II** obejmuje: budowę boiska do koszykówki i siatkówki, skate parku, budynku sanitarno – magazynowego, oświetlenia, trybun i parkingów.

### **6.1. Oczekiwane rezultaty**

Efektem realizacji zadań w ramach Planu Odnowy Miejscowości Chmielnik będzie :

- ◆ Zaspokojenie potrzeb społecznych i kulturalnych,
- ◆ Rozwój fizyczny dzieci, młodzieży i dorosłych mieszkańców,
- ◆ Zmniejszenie problemów w sferze patologii,
- ◆ Rozwój społeczno – kulturowy,

- ◆ Ułatwienie dostępu do biblioteki multimedialnej -wzrost liczby czytelników,
- ◆ Podniesienie poziomu życia lokalnej społeczności,
- ◆ Pobudzenie aktywności mieszkańców,
- ◆ Wizerunek estetycznej i zorganizowanej miejscowości,

## 6.2. Harmonogram realizacji zadań

Nazwa zadania	2009	2010	2011	2012	2013	2014	2015
Budowa budynku bibliotecznego – administracyjnego w Chmielniku							
Wyposażenie biblioteki oraz zakup nowych woluminów							
Zagospodarowanie terenu rekreacyjno – sportowego przy ulicy Kwiatowej w Chmielniku -etap I: budowa boiska z bieżnią, kortu tenisowego, bieżni do skoków w dal, rzutni do pchnięcia kulą, ogrodzenia, przyłącza wodociągowego oraz przełożenie kabla NN.							
Zagospodarowanie terenu rekreacyjno – sportowego przy ulicy Kwiatowej w Chmielniku -etap II: budowa boiska do koszykówki i siatkówki, skate parku, budynku sanitarno – magazynowego, oświetlenia, trybun i parkingów							

## 6.3. Planowane koszty realizacji zadań i źródła finansowania

Nazwa zadania	Łączny koszt	Źródła finansowania
Budowa budynku bibliotecznego - administracyjnego w Chmielniku	10 000 000 zł.	Środki własne inwestora
Wyposażenie biblioteki oraz zakup nowych woluminów	200 000 zł.	Fundusze zewnętrzne Środki własne inwestora
Zagospodarowanie terenu rekreacyjno – sportowego przy ulicy Kwiatowej w Chmielniku -etap I: budowa boiska z bieżnią, kortu tenisowego, bieżni do skoków w dal, rzutni do pchnięcia kulą, ogrodzenia, przyłącza wodociągowego oraz przełożenie kabla NN.	750 000 zł.	- 500 000 zł. EFRROW „Odnowa i rozwój wsi” - 250 000 zł. środki własne inwestora
Zagospodarowanie terenu rekreacyjno – sportowego przy ulicy Kwiatowej w Chmielniku -etap II: budowa boiska do koszykówki i siatkówki, skate parku, budynku sanitarno – magazynowego, oświetlenia, trybun i parkingów	2 600 000 zł.	Środki zewnętrzne Środki własne inwestora

## VII. PODSUMOWANIE

Opracowany Plan Odnowy Miejscowości zakłada w przeciągu 7 najbliższych lat realizację zadań, których istotą jest pobudzenie aktywności środowisk lokalnych oraz stymulowanie współpracy na rzecz rozwoju i promocji wartości związanych z miejscową specyfiką społeczną i kulturową.

Zakładane cele Planu przewidują wzrost znaczenia miasta jako lokalnego ośrodka rozwoju kultury, edukacji i rekreacji.

Realizacja Planu Odnowy Miejscowości Chmielnik ma służyć integracji społeczności lokalnej, oraz jej zaangażowaniu w sprawy miejscowości, zagospodarowaniu wolnego czasu dzieci i młodzieży oraz rozwojowi czytelnictwa. Przyczynią się do tego inwestycje w obiekty pełniące funkcje publiczne, społeczno – kulturalne i rekreacyjne.

Przewodniczący  
Rady Miejskiej w Chmielniku  
*mgr Jerzy Kulpiński*