

**Uchwała Nr XXIV/248/09
Rady Miejskiej w Chmielniku
z dnia 27.03.2009**

w sprawie zatwierdzenia Planu Odnowy Miejscowości Suliszów

Na podstawie art. 18 ust. 2 pkt. 6 ustawy z dnia 8 marca 1990 r. o samorządzie gminnym (Dz. U. z 2001 r. Nr 142, poz. 1591 ze zm.) i § 10 ust. 2 pkt. 2 lit. b Rozporządzenia Ministra Rolnictwa i Rozwoju Wsi z dnia 14 lutego 2008 r. w sprawie szczegółowych warunków i trybu przyznawania pomocy finansowej w ramach działania „ Odnowa i rozwój wsi” objętego Programem Rozwoju Obszarów Wiejskich na lata 2007 – 2013 Rada Miejska w Chmielniku uchwała co następuje:

§ 1

Zatwierdza się Plan Odnowy Miejscowości Suliszów w brzmieniu stanowiącym załącznik do niniejszej uchwały.

§ 2

Wykonanie uchwały powierza się Burmistrzowi Miasta i Gminy Chmielnik.

§ 3

Uchwała wchodzi w życie z dniem podjęcia.

Przewodniczący
Rady Miejskiej w Chmielniku

.....
mgr Jerzy Kulpiński

Uzasadnienie

Plan Odnowy Miejscowości Suliszów jest niezbędnym dokumentem do ubiegania się o środki finansowe z Programu Rozwoju Obszarów Wiejskich na lata 2007-2013 w ramach działania „Odnowa i rozwój wsi” oraz innych funduszy zewnętrznych i zawiera zadania przewidziane do realizacji w okresie siedmiu lat od przyjęcia w/w planu.

Będzie on stanowił załącznik do wniosków aplikacyjnych przy ubieganiu się o środki pomocowe.

Przewodniczący
Rady Miejskiej w Chmielniku

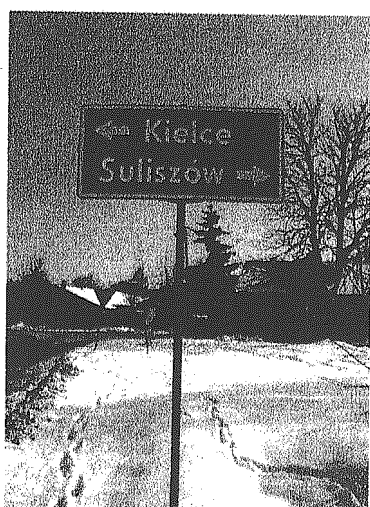
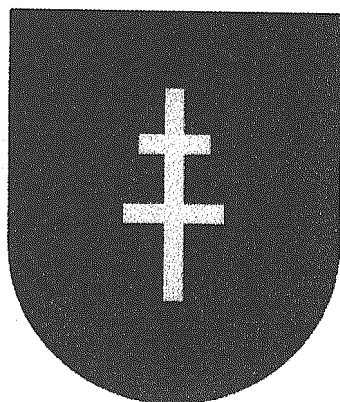
mgr  Kulpiński

PLAN ODNOWY MIEJSCOWOŚCI SULISZÓW

NA LATA 2009 – 2015

GMINA CHMIELNIK

POWIAT KIELECKI



CHMIELNIK 2009

1. WSTĘP.....	3
2. CHARAKTERYSTYKA MIEJSCOWOŚCI	4
2.1 RYS HISTORYCZNY	4
3. INWENTARYZCJA ZASOBÓW SŁUŻĄCYCH ODNOWIE MIEJSCOWOŚCI SULISZÓW.	5
3.1 INFRASTRUKTURA SPOŁECZNA	5
3.2 STRUKTURA ROLNA	6
3.3 WALORY PRZYRODNICZE I ZABYTKI	7
3.4 KAPITAŁ LUDZKI.....	9
4. INWENTARYZACJA SŁUŻĄCA ODNOWIE ZASOBÓW MIEJSCOWOŚCI SULISZÓW	10
SĄSIEDZI I PRZYJEZDNI	11
5. OCENA MOCNYCH I SŁABYCH STRON MIEJSCOWOŚCI SULISZÓW	12
6. OPIS PLANOWANYCH ZADAŃ INWESTYCYJNYCH PRZEDSIĘWZIĘĆ AKTYWIZUJĄCYCH SPOŁECZNOŚĆ LOKALNĄ W OKRESIE CO NAJMNIEJ 7 LAT OD DNIA PRZYJĘCIA PLANU ODNOWY MIEJSCOWOŚCI SULISZÓW, W KOLEJNOŚCI WYNIKAJĄCEJ Z PRZYJĘTYCH PRIORYTETÓW ROZWOJU MIEJSCOWOŚCI I OCZEKIWANE REZULTATY.....	13
7. STRATEGIA ROZWOJU I KOSZTORYS PROJEKTU	15
8. HARMONOGRAM REALIZACJI ZADAŃ NA 7 LAT	17

1. WSTĘP

Polska wieś potrzebuje trampoliny cywilizacyjnej, aby osiągnąć poziom średniej europejskiej. Podstawę wszelkich planów rozwoju wsi stanowią wszelkie programy inwestycyjne wspierające polepszenie sfery socjalnej. Sołectwo Suliszów to jedno z mniejszych sołectw gminy Chmielnik, liczące ok. 150 mieszkańców. Położone jest z dala od głównych dróg i większych miejscowości.

Położenie wsi w atrakcyjnej, malowniczej okolicy, wśród lasów, daje szansę na rozwój mieszkalnictwa w przyjaznej, spokojnej okolicy, stanowiąc jednocześnie miejsce turystyczno -rekreacyjne. Mieszkańcy sołectwa są dumni ze swojej miejscowości. Chcą żyć w atrakcyjnej, ładnej i przyjaznej wsi. Poprawiając warunki swojego zamieszkania i rozwijając swoją wieś, nie chcą stracić nic z jej kameralności i uroku, a przy okazji zintegrować się - wspólnie działając na rzecz jej rozwoju. Suliszów to niewielka, spokojna, lecz niezbyt bogata miejscowość, położona w niedużej odległości od głównych tras i pasm urbanizacyjnych. Trudno jest sfinansować wszystkie potrzebne mieszkańcom przedsięwzięcia, zatem jedną z dróg do poprawy jakości ich życia oraz tworzenia nowych źródeł utrzymania może być pozyskiwanie funduszy zewnętrznych z Unii Europejskiej. Szansą dla wsi jest pozyskanie środków na zakup wyposażenia świetlicy z Programu Rozwoju Obszarów Wiejskich na lata 2007 – 2013. W związku z czym OSP po konsultacjach z mieszkańcami opracował Plan Odnowy Miejscowości Suliszów.

Plan odnowy miejscowości sołectwa ma też pobudzić mieszkańców do wspólnego działania na rzecz Suliszowa. Plan jest dokumentem strategicznym, stworzonym przy znacznym udziale mieszkańców. Określa najważniejsze działania, które sami zainteresowani uznali za istotne dla swojej miejscowości, działania, które pomogą im rozwiązać problemy, pokonać bariery i osiągnąć stawiane sobie cele. Proponowane przedsięwzięcia mieszkańcy uznali za realne, możliwe do zrealizowania, przy założeniu także ich własnej aktywności oraz przy zaangażowaniu władz samorządowych Gminy Chmielnik.

Plan odnowy sołectwa pozwolił także na uświadomienie sobie przez mieszkańców ich roli w tworzeniu pomysłów na własny rozwój i poprawę warunków życia.

Podjęcie się realizacji danego zadania poprzedzone zostanie przygotowaniem niezbędnych opisów i uzasadnień realizacji zadania, opracowaniem zakresu rzeczowego, określeniem kosztów i terminów realizacji. Tak przygotowane i określone zadania będą przyjmowane przez zebrania wiejskie.

2. CHARAKTERYSTYKA MIEJSCOWOŚCI

Wieś Suliszów położona jest w otoczeniu lasów, około 4 km od drogi krajowej nr 73 relacji Kielce – Tarnów. Suliszów zajmuje powierzchnię 1234,13 ha. Według podziału administracyjnego Suliszów należy do województwa świętokrzyskiego, powiat kielecki, gmina Chmielnik. Dojechać tam najłatwiej skręcając z drogi krajowej nr 73 w Piotrkowicach. Najbliższe miejscowości to Piotrkowice i Minostowice. Położenie to decyduje o bardzo malowniczych krajobrazach, atrakcyjności dla zamieszkania i wypoczynku. Wieś nie jest korzystnie położona względem ważniejszych szlaków komunikacyjnych, jednak nieznaczna odległość od drogi krajowej sprawiają, że dostęp do miejscowości nie jest trudny. Na terenie Suliszowa działa kilka podmiotów gospodarczych. Większość z nich to podmioty jednoosobowe lub tzw. rodzinne. Mieszkańcy zajmują się rolnictwem, działalnością pozarolniczą oraz pracą najemną często poza terenem miejscowości. Na terenie m. Suliszów nie ma szkoły, nie ma tu także poczty, ośrodka zdrowia, kościoła. Wieś należy do parafii w Piotrkowicach. Funkcjonuje tu niewielka świetlica wiejska.

2.1 RYS HISTORYCZNY

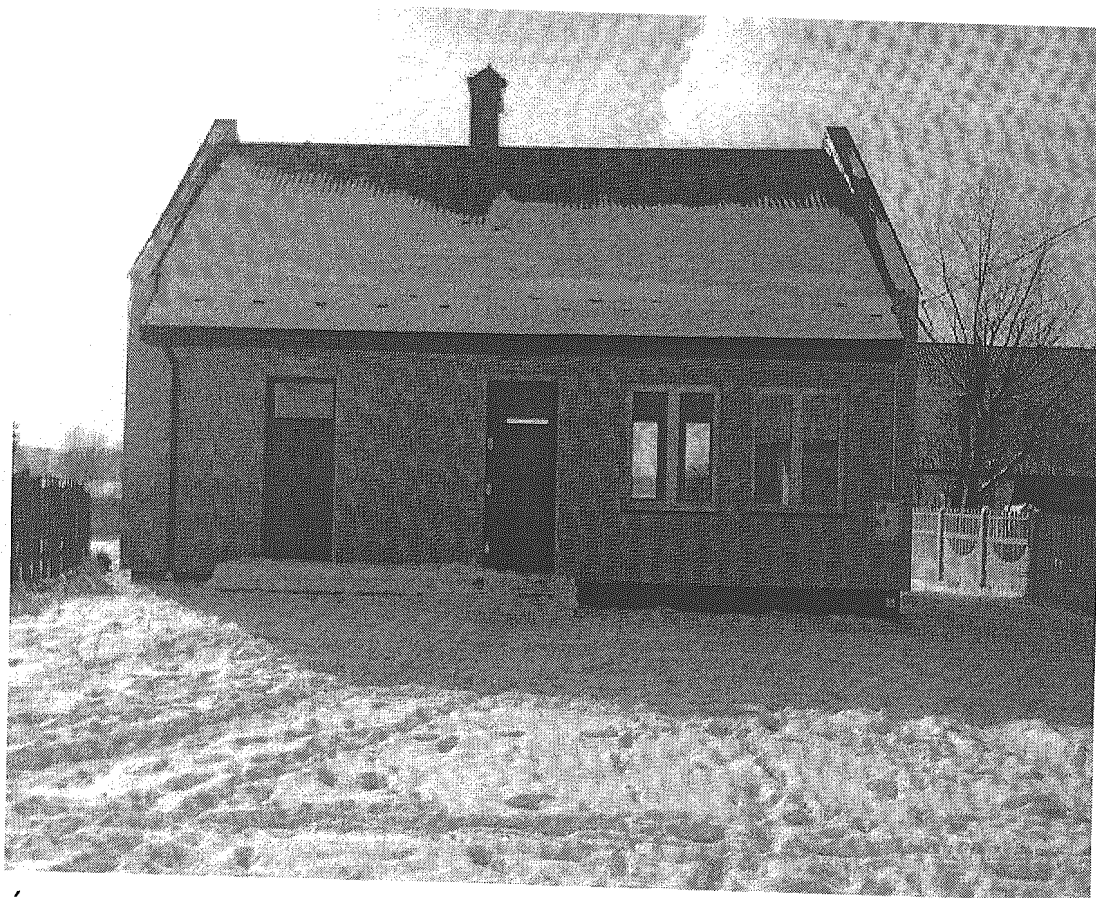
W XV w. Suliszów należał do parafii w Piotrkowicach, miał łany kmiece, folwark oraz karczmę. Dziesięcinę o wartości 4 grzywien płacono plebanowi w Piotrkowicach. Według rejestru poborowego powiatu chęcińskiego z 1508 r. wieś była własnością rodziny Zalaszków. W 1540 r. Suliszów podzielony był na cztery części. Jedną z nich posiadał Łuczycki, drugą rodzina Rzeczyckich, trzecią Zajączek, a czwartą Kliszewski. Znajdowały się tu 4 dwory i 4 folwarki, 1 kmieć na półłanie, 3 zagrodników, 2 sadzawki, łąki oraz lasy. Całość wyceniono na wartość 150 grzywien. Nazwa pochodzi od staropolskiego imienia Sulisz. W Suliszowie funkcjonował zbór protestancki. Wzdłuż drogi z Suliszowa do Piotrkowic (od dawnego dworu do klasztoru) rośnie 18 sztuk blisko trzystuletnich lip wpisanych do rejestru pomników przyrody pod nr 012 tworzących Aleję Lipową. W Suliszowie funkcjonuje Ochotnicza Straż Pożarna. Zachowany jest również w dobrym stanie zbór protestancki. Trudno go rozpoznać, bo kryty eternitowym dachem niewiele się różni od innych wiejskich zabudowań. Zbudowany został na planie kwadratu. Przetrwał kilkaset lat dzięki mającym około metra grubości murom. W największej izbie zachowało się krzyżowe sklepienie, w dwóch mniejszych - kolebkowe. Zbór służy już długo jako budynek mieszkalny. Pod całym budynkiem zachowały się piwnice. Dzięki solidnym murom i stropom posłużyły za schron mieszkańcom Suliszowa w czasie zaciętych walk, jakie w okolicy toczyły wojska radzieckie z Niemcami w styczniu 1945 roku. - Prawie cała wieś

znalazła tu schronienie. Ślady po pociskach widoczne są do dziś na nieotynkowanym murze. Od drogi zachowały się kamienne kolumny z dawnego murowanego ogrodzenia, wspierające obecnie drewniany płot. Zbór zbudowany został najprawdopodobniej na początku XVII wieku. W XVI wieku Suliszów należał m.in. do Pawła Ossowskiego, który wraz z żoną Zofią z Łuczyckich ufundował kościół św. Stanisława w sąsiednich Piotrkowicach. W XVII wieku jednym z dziedziców Suliszowa był Marcin Roksicki (Rokszyci), który po cudownym wyzdrowieniu ciężko chorej żony Zofii wybudował wraz z nią w Piotrkowicach drugi kościół i klasztor dla bernardynów. Przypuszcza się, że to on posadził także lipy przy drodze z Suliszowa do Piotrkowic. Zostało ich już niewiele. W cieniu dwóch, których pnie mają po około 5 m obwodu, stoi figura św. Jana Nepomucena. Wita wjeżdżających do Suliszowa od strony Piotrkowic.

3. INWENTARYZCJA ZASOBÓW SŁUŻĄCYCH ODNOWIE MIEJSCOWOŚCI SULISZÓW.

3.1 Infrastruktura społeczna

W sferze kultury i oświaty w sołectwie Suliszów funkcjonuje świetlica wiejska, która jest głównym centrum integracyjnym mieszkańców. Działalność w niej prowadzą Rada Sołecka oraz OSP Suliszów. Organizowane są liczne imprezy takie jak: Dzień Dziecka, Mikołajki, Dzień Kobiet a także wiele wspólnych spotkań i zabaw. Raz w miesiącu odprawiana jest tutaj msza św. dla osób starszych i chorych. W czasie ferii zimowych i wakacji organizowane są zajęcia dla dzieci i młodzieży szkolnej. Na poddaszu świetlicy znajdują się trzy stanowiska komputerowe, stół do bilarda, gra stolikowa piłkarzyki, z których często korzysta młodzież, dzieci i dorośli.



Świetlica wiejska w Suliszowie.

3.2 Struktura rolna

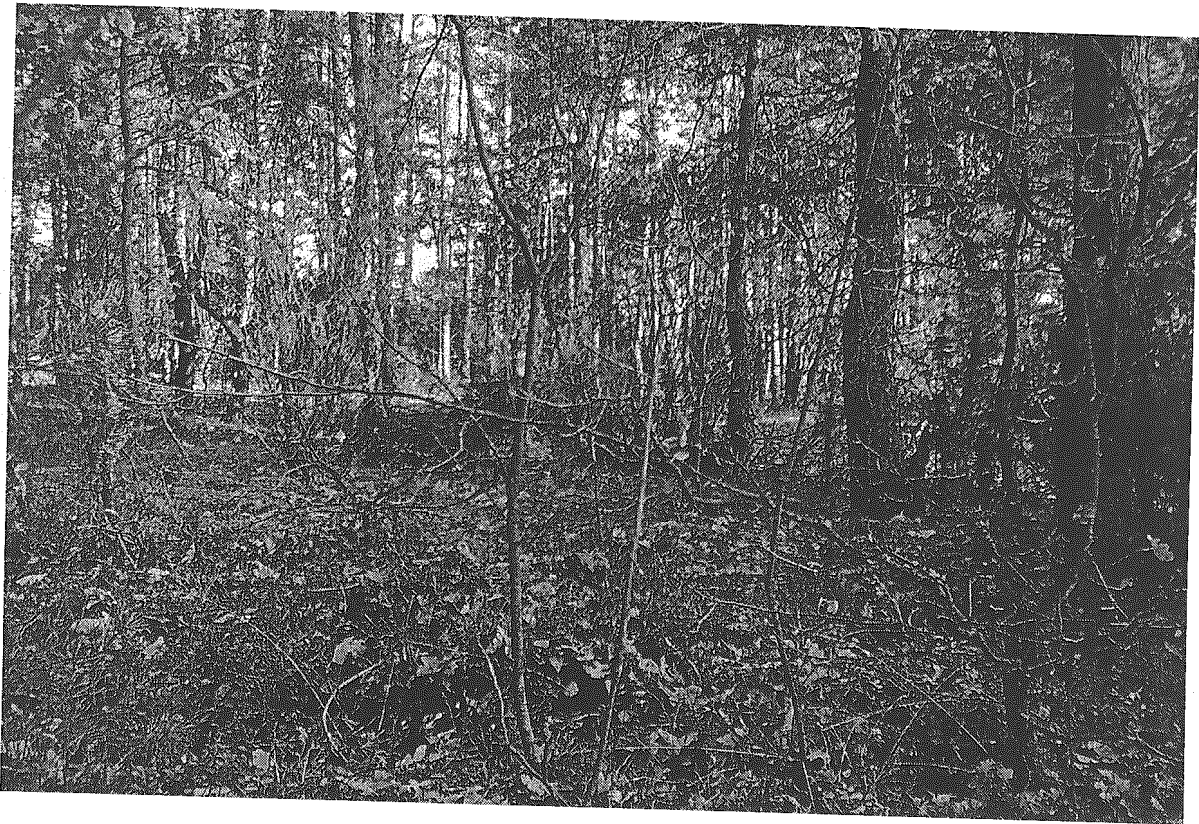
Z wsi typowo rolniczej, miejscowość nasza przekształca się w wieś o charakterze rolniczo-mieszkalnym. Oprócz dotychczasowej zabudowy zagrodowej, coraz więcej powstaje budynków typowo mieszkalnych i letniskowych. Zamieszkuje tu 110 aktywnych zawodowo rolników. Wielkość ich gospodarstw kształtuje się w przedziale od 1 do 20 ha. Strukturę wielkościową gospodarstw ilustruje poniższa tabela:

Powierzchnia gospodarstw [ha]	Ilość gospodarstw
do 10	98
10 - 20	12

Taką strukturę gospodarstw spowodowały zmiany społeczno-ustrojowe lat 90. W gospodarstwach prowadzona jest produkcja roślinno-zwierzęca. Produkcja roślinna uzupełniana jest hodowlą trzody chlewnej. Szczególne położenie naszej wsi i otoczenie przyrodniczo-leśne zachęcają rodziny miejskie do osiedlenia się w naszej miejscowości. Jedno gospodarstwo prowadzi hodowlę ryb, głównie karpia. Na terenie miejscowości funkcjonuje również zakład stolarsko-meblarski, który prężnie się rozwija.

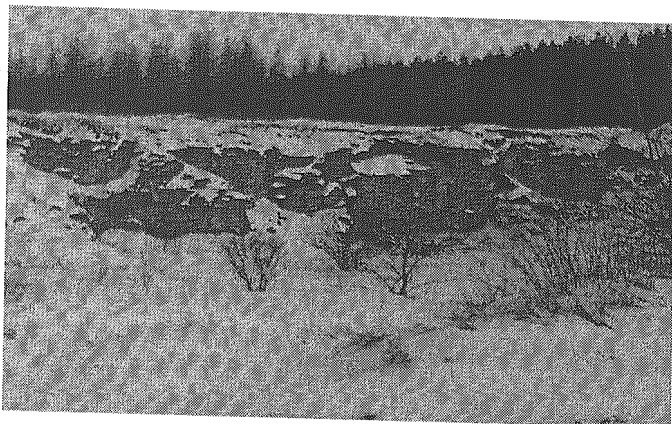
3.3 WALORY PRZYRODNICZE I ZABYTKI

Na terenie miejscowości znajduje się zabytkowa figura Św. Jana Nepomucena stojąca między dwiema starymi lipami, zbór protestancki, stare kamieniołomy, oraz bogate środowisko przyrodnicze i ciekawe tereny łowieckie.

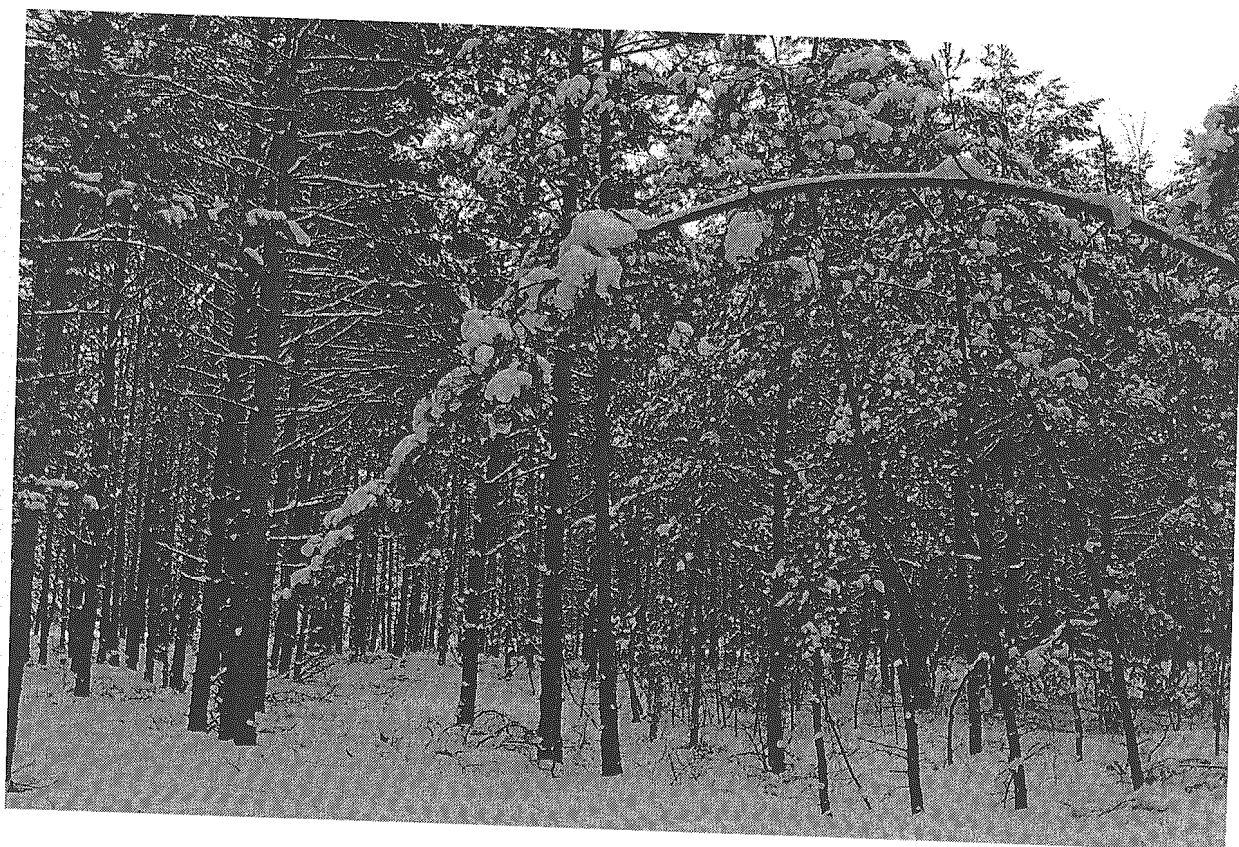


Suliszowskie lasy porą jesienną

Stare kamieniołomy, obecnie dzikie wysypisko śmieci wymagające uporządkowania.



Suliszowskie lasy pora zimowa.



3.4 Kapitał ludzki

Według stanu na koniec 2008 roku liczba mieszkańców Suliszowa wynosi 152.

Liczba mieszkańców w kolejnych latach przedstawia się następująco :

ROK	LICZBA MIESZKANCÓW
2004	129
2005	138
2006	140
2007	147
2008	152

Z analizy liczby mieszkańców wynika, iż w ostatnich pięciu latach ich ilość wzrastała. Pozwala to przypuszczać, iż Suliszów staje się miejscowością rozwojową, w której chętnie będą osiedlać się nowe rodziny.

4. INWENTARYZACJA SŁUŻĄCA ODNOWIE ZASOBÓW MIEJSCOWOŚCI SULISZÓW

Rodzaj zasobu	Brak	Jest o znaczeniu małym	Jest o znaczeniu średnim	Jest o znaczeniu dużym
Środowisko przyrodnicze				
- walory krajobrazu				x
- walory klimatu (mikroklimat, wiatr, nasłonecznienie)			X	
- walory szaty roślinnej (np. runo leśne)				X
- cenne przyrodniczo obszary lub obiekty			X	
- świat zwierzęcy (ostoje, siedliska)			X	
- osobliwości przyrodnicze				X
- wody powierzchniowe (cieki, rzeki, stawy)			X	
- podłoże, warunki hydrogeologiczne		X		
- gleby, kopaliny		X		
Środowisko kulturowe				
- walory architektury i osobliwości kulturowe		X		
- walory zagospodarowania przestrzennego			X	
- zabytki		X		
- zespoły artystyczne	X			
Dziedzictwo religijne i historyczne				
- miejsca, osoby i przedmioty kultu			X	
- święta, odpusty, pielgrzymki		X		

- tradycje, obrzędy, gwara		X		
- legendy, podania i fakty historyczne		X		
- ważne postacie historyczne		X		
- specyficzne nazwy		X		
Obiekty i tereny				
- działki pod zabudowę mieszkaniową				X
- działki pod domy letniskowe				X
- działki pod zakłady usługowe i przemysł			X	
- pustostany mieszkaniowe, magazynowe i po przemysłowe	X			
- tradycyjne obiekty gospodarskie wsi (kuźnie, młyny)		X		
- place i miejsca publicznych spotkań				X
- miejsca sportu i rekreacji – boiska			X	
Gospodarka, rolnictwo				
- specyficzne produkty (hodowle, uprawy polowe)				X
- znane firmy produkcyjne i zakłady usługowe		X		
- możliwe do wykorzystania odpady poprodukcyjne	X			
Sąsiedzi i przyjezdni				
- korzystne, atrakcyjne sąsiedztwo (duże miasto, arteria komunikacyjna, atrakcja turystyczna)			X	
- ruch tranzytowy	X			
- przyjezdni stali i sezonowi				X
Instytucje				
- placówki opieki społecznej	X			
- szkoły	X			
- Dom Kultury	X			

- Biblioteka	X			
- Policja	X			
Ludzie, organizacje społeczne				
- OSP				X
- Koło Emerytów				X
- Stowarzyszenia	X			

Na podstawie analizy zasobów opracowano korzystne i niekorzystne cechy wewnętrzne miejscowości jak i potencjalne szanse i zagrożenia występujące w otoczeniu, które mogą mieć wpływ na przyszłość miejscowości i jej mieszkańców.

5. OCENA MOCNYCH I SŁABYCH STRON MIEJSCOWOŚCI SULISZÓW

SZANSE:	ZAGROŻENIA:
<ul style="list-style-type: none"> -niska średnia wieku mieszkańców - pozyskiwanie środków pomocowych z funduszy unijnych - nowe możliwości wykorzystania świetlicy wiejskiej - możliwość zagospodarowania dużego i bezpiecznego terenu wokół świetlicy - nowi mieszkańcy wsi - rozwój wsi w kierunku agroturystyki 	<ul style="list-style-type: none"> - mały rynek pracy - brak środków finansowych na realizację infrastruktury technicznej i społecznej - zagrożenia patologiami społecznymi - niestabilna koniunktura rolna - migracja zarobkowa młodzieży

<i>MOCNE STRONY:</i>	<i>SŁABE STRONY:</i>
<ul style="list-style-type: none"> - atrakcyjne otoczenie - bogate środowisko przyrodnicze - ciekawe tereny łowieckie - wzrastający poziom wykształcenia - poprawiający się stopień integracji społecznej - życzliwość i „bezinteresowność” mieszkańców sołectwa 	<ul style="list-style-type: none"> - niedostateczne zaplecze sportowo-rekreacyjne - niedostateczne wyposażenie świetlicy wiejskiej - brak sieci wodociągowej - brak kanalizacji sanitarnej - brak placu zabaw - brak chodników - zły stan dróg gminnych

6. OPIS PLANOWANYCH ZADAŃ INWESTYCYJNYCH PRZEDSIĘWZIĘĆ AKTYWIZUJĄCYCH SPOŁECZNOŚĆ LOKALNĄ W OKRESIE CO NAJMNIJ 7 LAT OD DNIA PRZYJĘCIA PLANU ODNOWY MIEJSCOWOŚCI SULISZÓW, W KOLEJNOŚCI WYNIKAJĄCEJ Z PRZYJĘTYCH PRIORYTETÓW ROZWOJU MIEJSCOWOŚCI I OCZEKIWANE REZULTATY.

A: Rozwój infrastruktury społecznej

- wyposażenie świetlicy wiejskiej,
- budowa boiska sportowego obok świetlicy,

B: Rozwój infrastruktury technicznej

- zagospodarowanie terenu wokół świetlicy,
- budowa dróg i chodników,
- budowa sieci wodociągowej i kanalizacji sanitarnej,

C: Poprawa estetyki obiektów i terenu

- dbanie o wygląd estetyczny miejsc publicznych tj. drogi, świetlicy wiejskiej, kapliczek, placów.

D: Podnoszenie walorów kulturowych i inicjatyw społecznych mieszkańców

- zwiększenie poziomu integracji społecznej,
- wspieranie działalności organizacji lokalnych,
- zwiększenie aktywności mieszkańców,
- promowanie miejscowości,

Cel projektu :

- stworzenie standardowych warunków do życia na wsi oraz organizacji różnego rodzaju imprez kulturalno-rozrywkowych i edukacyjnych dla wszystkich grup społeczności lokalnej.

Grupa odbiorców :

- realizacja omawianego projektu skierowana jest głównie do mieszkańców, organizacji społecznych działających w miejscowości Suliszów oraz turystów.

Zakres projektu obejmuje :

- **zakup wyposażenia do świetlicy wiejskiej** - planowany jest zakup wyposażenia kuchni w meble i sprzęty gospodarstwa domowego w celu wykorzystania ich do organizowania imprez kulturalnych i okolicznościowych. Dzięki zakupowi regałów, stołów, krzeseł i sprzętu muzyczno – nagłaśniającego sala będzie wykorzystywana do zebrań i spotkań mieszkańców. Inwestycja służyć będzie wszystkim mieszkańcom wsi.,
- zagospodarowanie terenu wokół świetlicy,
- budowę sieci wodociągowej i kanalizacji sanitarnej,
- remont dróg gminnych,
- budowę chodników,

- budowę boiska sportowego- wielofunkcyjnego,
- prowadzenie zajęć z dziećmi i młodzieżą,
- organizowanie imprez cyklicznych i okolicznościowych przez Radę Sołecką dla mieszkańców wsi i turystów.

7. STRATEGIA ROZWOJU I KOSZTORYS PROJEKTU

Kapitał społeczny i ludzki	<ul style="list-style-type: none"> - aktywowanie mieszkańców do działań poprzez organizowanie spotkań i szkoleń -organizowanie imprez kulturalno-rozrywkowych i sportowo-rekreacyjnych -ściśła współpraca z organizacjami działającymi na rzecz wsi
Infrastruktura	<ul style="list-style-type: none"> - zagospodarowanie terenu wokół świetlicy tj. chodnik, boisko sportowe - wyposażenie świetlicy - budowa chodników na terenie wsi - remont dróg lokalnych - budowa sieci wodociągowej i kanalizacji sanitarnej
Piękna i czysta wieś	<ul style="list-style-type: none"> - dbanie o estetyczny wygląd naszych posesji - regularne prace porządkowe w miejscach publicznych - prace konserwacyjne przy kapliczkach - uczestnictwo w programie odnowy wsi -zagospodarowanie terenów zielonych wokół świetlicy wiejskiej

KOSZTORYS PROJEKTU

Lp.	Rodzaj wykonywanych prac:	Wartość w zł.	Źródło finansowe:
1	wyposażenie świetlicy	60 000,00	-EFRROW (Odnowa i rozwój wsi) -środki własne inwestora
2	zagospodarowanie terenu wokół świetlicy	10 000,00	-fundusze zewnętrzne -środki własne inwestora
3	remont dróg gminnych	500 000,00	-fundusze zewnętrzne -środki własne inwestora
4	budowa sieci wodociągowej i kanalizacji sanitarnej	3 500 000,00	-EFRROW (Podstawowe usługi dla gospodarki i ludności wiejskiej) -środki własne inwestora
5	boisko sportowe- wielofunkcyjne	20 000,00	-fundusze zewnętrzne -środki własne inwestora
6	budowa chodników	100 000,00	-fundusze zewnętrzne -środki własne inwestora
7	prowadzenie zajęć sportowych dla dzieci i młodzieży	2000,00	-fundusze zewnętrzne -środki własne inwestora
8	Organizowanie imprez kulturalnych, cyklicznych i okolicznościowych dla mieszkańców i turystów	6000,00	-fundusze zewnętrzne -środki własne inwestora

8. HARMONOGRAM REALIZACJI ZADAŃ NA 7 LAT

<u>Nazwa zadania:</u>	<u>ROK 2009</u>	<u>ROK 2010</u>	<u>ROK 2011</u>	<u>ROK 2012</u>	<u>ROK 2013</u>	<u>ROK 2014</u>	<u>ROK 2015</u>
wyposażenie świetlicy	X	X					
zagospodarowanie terenu wokół świetlicy				X	X		
remont dróg gminnych		X	X				
budowa sieci wodociągowej i kanalizacji sanitarnej	X	X					
boisko sportowe-wielofunkcyjne				X	X		
budowa chodników						X	X
prorowadzenie zajęć sportowych dla dzieci i młodzieży			X	X	X	X	X
Organizowanie imprez kulturalnych, cyklicznych i okolicznościowych dla mieszkańców i turystów	X	X	X	X	X	X	X

Przedstawiony Plan Odnowy Miejscowości Suliszów został opracowany przez Zarząd OSP Suliszów, przy udziale Rady Sołectkiej. Zakłada on w przeciągu 7 najbliższych lat realizację zadań, których istotą jest stymulowanie współpracy na rzecz rozwoju miejscowości. Realizacja Planu Odnowy Miejscowości ma służyć integracji społeczności lokalnej, większemu zaangażowaniu w sprawy wsi oraz zagospodarowaniu wolnego czasu dzieci i młodzieży.

Przewodniczący Zebrania Wiejskiego

Włodzisław Pirosław

Przewodniczący
Rady Miejskiej Chmielniku
mgr Jerzy Kulpiński