

Uchwała Nr XXIV/245/09
Rady Miejskiej w Chmielniku
z dnia 27.03.2009 r.

w sprawie zatwierdzenia Planu Odnowy Miejscowości Grabowiec

Na podstawie art. 18 ust. 2 pkt. 6 ustawy z dnia 8 marca 1990 r. o samorządzie gminnym (Dz. U. z 2001 r. Nr 142, poz. 1591 ze zm.) i § 10 ust. 2 pkt. 2 lit. b Rozporządzenia Ministra Rolnictwa i Rozwoju Wsi z dnia 14 lutego 2008 r. w sprawie szczegółowych warunków i trybu przyznawania pomocy finansowej w ramach działania „ Odnowa i rozwój wsi” objętego Programem Rozwoju Obszarów Wiejskich na lata 2007 – 2013 Rada Miejska w Chmielniku uchwała co następuje:

§ 1

Zatwierdza się Plan Odnowy Miejscowości Grabowiec w brzmieniu stanowiącym załącznik do niniejszej uchwały.

§ 2

Wykonanie uchwały powierza się Burmistrzowi Miasta i Gminy Chmielnik.

§ 3

Uchwała wchodzi w życie z dniem podjęcia.

Przewodniczący
Rady Miejskiej w Chmielniku

.....
mgr Jerzy Kulpiński

Uzasadnienie

Plan Odnowy Miejscowości Grabowiec jest niezbędnym dokumentem do ubiegania się o środki finansowe z Programu Rozwoju Obszarów Wiejskich na lata 2007-2013 w ramach działania „Odnowa i rozwój wsi” oraz innych funduszy zewnętrznych i zawiera zadania przewidziane do realizacji w okresie siedmiu lat od przyjęcia w/w planu.

Będzie on stanowił załącznik do wniosków aplikacyjnych przy ubieganiu się o środki pomocowe.

Przewodniczący
Rady Miejskiej w Chmielniku
mgr Jerzy Kulpiński

PLAN ODNOWY MIEJSCOWOŚCI

GRABOWIEC

na lata 2009-2015



Luty 2009

SPIS TREŚCI:

I. WSTĘP	3
II. CHARAKTERYSTYKA MIEJSCOWOŚCI ,.....	4
W KTÓREJ BĘDZIE REALIZOWANA OPERACJA	4
Historia	4
III. INWENTARYZACJA ZASOBÓW SŁUŻĄCYCH ODNOWIE MIEJSCOWOŚCI GRABOWIEC	5
Zasoby przyrodnicze	5
Dziedzictwo kulturowe	5
Obiekty i tereny	6
Infrastruktura społeczna.....	7
Infrastruktura techniczna	8
Gospodarka	8
Kapitał ludzki i społeczny.....	8
Rozwój budownictwa.....	8
IV. ANALIZA ZASOBÓW MIEJSCOWOŚCI GRABOWIEC.....	9
V. OCENA MOCNYCH I SŁABYCH STRON MIEJSCOWOŚCI GRABOWIEC.....	10
VI. OPIS PLANOWANYCH ZADAŃ INWESTYCYJNYCH I PRZEDSIĘWZIĘĆ AKTYWIZUJĄCYCH SPOŁECZNOŚĆ LOKALNĄ W OKRESIE CO NAJMNIJ 7 LAT OD DNIA PRZYJĘCIA PLANU ODNOWY MIEJSCOWOŚCI GRABOWIEC, W KOLEJNOŚCI WYNIKAJĄCEJ Z PRZYJĘTYCH PRIORYTETÓW ROZWOJU MIEJSCOWOŚCI I OCZEKIWANE REZULTATY	12
Harmonogram realizacji zadań	13
Planowane koszty realizacji zadań i źródła finansowania.....	13
VII. PODSUMOWANIE	13

I. WSTĘP

Rozwój i odnowa obszarów wiejskich to jedno z kluczowych wyzwań jakie stoją przed samorządami i instytucjami kultury, dla których organizatorem jest jednostka samorządu terytorialnego. Plan Odnowy Miejscowości (POM) jest jednym z dokumentów, w którym dokonano diagnozy stanu obecnego. Ma on charakter lokalny i obejmuje ograniczony teren jednej miejscowości. Bezpośrednim powodem stworzenia Planu Odnowy Miejscowości jest chęć efektywnego pozyskiwania funduszy. Sporządzenie i uchwalenie takiego dokumentu stanowi niezbędny warunek przy aplikowaniu o środki finansowe w ramach „Programu Rozwoju Obszarów Wiejskich na lata 2007 – 2013” Działanie „Odnowa i rozwój wsi” oraz innych dostępnych w planowanym okresie programowania.

Celem działania „Odnowa i rozwój wsi” jest poprawa jakości życia mieszkańców poprzez zaspokojenie ich potrzeb społecznych i kulturalnych oraz promowanie miejsca zamieszkania. Działanie umożliwi rozwój tożsamości społeczności lokalnej oraz wpłynie na wzrost atrakcyjności miejscowości.

W ramach działania pomocą finansową mogą być objęte projekty dotyczące:

1. budowy, przebudowy, remontu lub wyposażenia obiektów:
 - a) pełniących funkcje publiczne, społeczno-kulturalne, rekreacyjne i sportowe,
 - b) służących promocji obszarów wiejskich, w tym propagowaniu i zachowaniu dziedzictwa historycznego, tradycji, sztuki oraz kultury,
2. kształtowania obszaru przestrzeni publicznej;
3. budowy, remontu lub przebudowy infrastruktury związanej z rozwojem funkcji turystycznych, sportowych lub społeczno-kulturalnych;
4. zakupu obiektów charakterystycznych dla tradycji budownictwa w danym regionie, w tym budynków będących zabytkami, z przeznaczeniem na cele publiczne;
5. odnawiania, eksponowania lub konserwacji lokalnych pomników historycznych, budynków będących zabytkami lub miejsc pamięci;
6. kultywowania tradycji społeczności lokalnej oraz tradycyjnych zawodów.

Plan Odnowy Miejscowości Grabowiec to dokument, który określa strategię działań w sferze społeczno-gospodarczej na lata 2009-2015. Jest spójny z Planem Rozwoju Lokalnego Gminy Chmielnik na lata 2007 – 2013 i Strategią Rozwoju Społeczno-Gospodarczego Miasta i Gminy Chmielnik. Jego celem jest podtrzymanie lub odtworzenie atrakcyjności Grabowca jako miejsca zamieszkania. POM poprzez realizację wskazanych w nim przedsięwzięć przyczyni się do podniesienia standardu życia jego mieszkańców oraz zwiększenia atrakcyjności miejscowości.

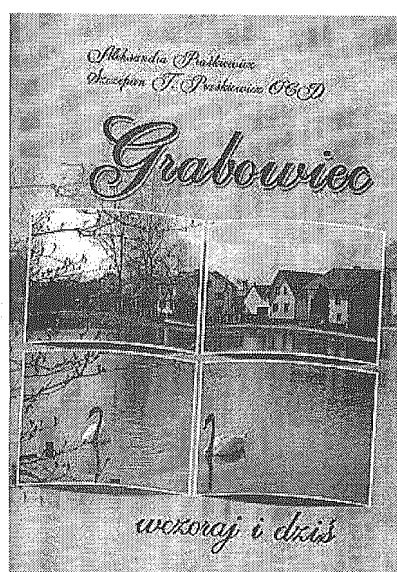
POM jest planem otwartym stwarzającym możliwość aktualizacji w zależności od potrzeb społecznych i uwarunkowań finansowych. Takie sformułowanie pozwala na pewną swobodę jeżeli chodzi o możliwość dopisywania nowych działań, a także zmienianie kolejności ich realizacji, w zależności od uruchomienia i dostępu do funduszy UE.

Niniejsze opracowanie zawiera charakterystykę miejscowości, inwentaryzację zasobów służących jej odnowie, analizę SWOT czyli mocne i słabe strony miejscowości oraz planowane kierunki rozwoju.

II. CHARAKTERYSTYKA MIEJSCOWOŚCI, W KTÓREJ BĘDZIE REALIZOWANA OPERACJA

Nazwa **Grabowiec** związana jest z szatą roślinną pokrywającą miejsce położenia osady (lasek, zagajnik grabowy). W 1468 r. pojawia się w źródłach jako *Grabownycza*. Według podziału administracyjnego należy do województwa świętokrzyskiego, powiat kielecki, gmina Chmielnik. Wieś zamieszkuje 322 mieszkańców. Lokalna dosyć gęsta sieć drogowa łączy Grabowiec z sąsiadującymi Piotrkowicami i Chmielnikiem. Przez Piotrkowice biegnie droga krajowa nr 73 relacji Kielce – Tarnów. Daje to mieszkańcom Grabowca dobre połączenie drogowe z takimi miastami jak Kielce, Tarnów, Kraków, Warszawa, Katowice, Lublin, Rzeszów, Łódź.

Na temat Grabowca ukazała się publikacja Aleksandry Praškiewicz i o. Szczepana T. Praškiewicza pt. „Grabowiec wczoraj i dziś”. Wzmianki o Grabowcu znajdują się w pozycji Agnieszki Barłóg „Przystanek Agaty” i powieści Mariana Sołtysiaka „Chłopcy Barabasza”.



Historia

Grabowiec do XV wieku należał do parafii w Minostowicach, następnie w Piotrkowicach.

W XIV w. według Długosza tutejszy folwark miał aż pięciu właścicieli, a z połowy majątków dworskich i włościańskich dziesięcina oddawana była proboszczowi z Piotrkowic (druga połowa należała do wikariuszy kieleckich). W pierwszej połowie XVI w. dziedzicem był Mikołaj Łuczycki h. Lubicz. W XVII w. Grabowiec należał do Rokszyckich, z których Marcin przepisał kościołowi i klasztorowi w Piotrkowicach jedną morgę pola i 15 mórg łąk i wydał prawo wolnego mielenia w młynie dworskim w Grabowcu. W 1827 r. było 24 domy. W 1879 r. został oddzielony od dóbr Maleszowa. Z Grabowca pochodził Stanisław Baran urodzony w 1898 r. starszy przod. Komisariatu PP w Radomiu, zamordowany na terenie Związku Radzieckiego.

Z Grabowca pochodzi o. dr Szczepan T. Praškiewicz, sprawujący posługę w Kurii Prowincjonalnej Zakonu Karmelitów Bosych w Krakowie, który obecnie jest konsultorem Watykańskiej Kongregacji Spraw Kanonizacyjnych. Ojciec Szczepan Praškiewicz jest również prezesem Wyższych Przełożonych Centralnej Europy.

III. INWENTARYZACJA ZASOBÓW SŁUŻĄCYCH ODNOWIE MIEJSCOWOŚCI GRABOWIEC

Zasoby przyrodnicze

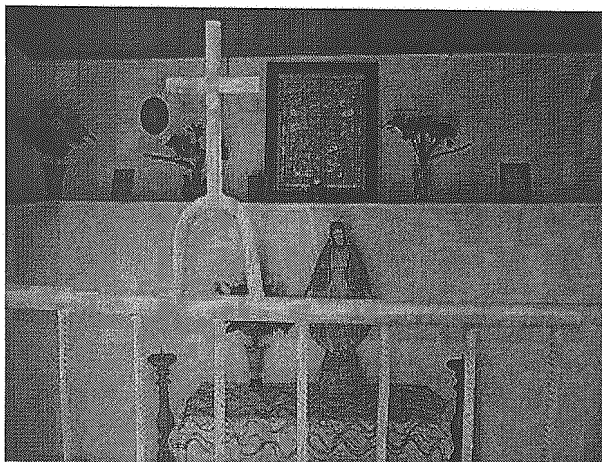
Gmina Chmielnik położona jest na obszarze o wysokich walorach przyrodniczych i krajobrazowych, co potwierdza objęcie znacznej jej części dwiema formami ochrony przyrody: parkiem krajobrazowym i obszarem chronionego krajobrazu.

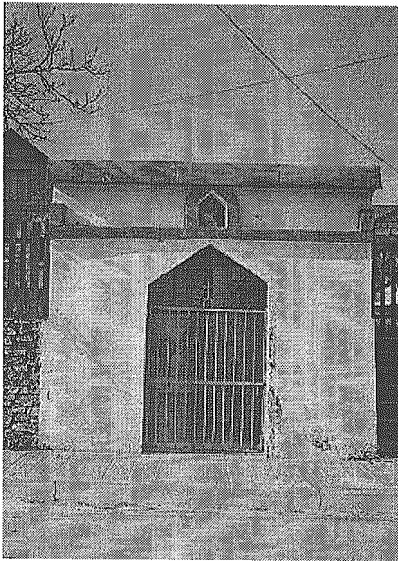
Grabowiec usytuowany jest w granicach Chmielnicko Szydłowskiego Obszaru Chronionego Krajobrazu utworzonego rozporządzeniem nr 12/95 Wojewody Kieleckiego z dn. 29.09.1995 r. Jest to obszar o charakterze rolniczo – leśnym. W jego szacie roślinnej najciekawsze są lasy, które zachowały swój naturalny charakter. W okolicach Grabowca występują największe i najbardziej zwarte ich kompleksy. Większość z nich wykorzystywana jest jako miejsce rekreacji i świątecznego wypoczynku. Uroku nadaje znajdujący się w centrum miejscowości zbiornik wodny o pow. 1,9 ha oraz kilkanaście mniejszych „oczek wodnych” zasilanych z cieką wodnego stanowiącego dopływ rzeki Morawki. Na ich brzegach występują zbiorowiska szuwaru trzcinowego. Są to jednocześnie miejsca żerowania bociana białego.

Dziedzictwo kulturowe

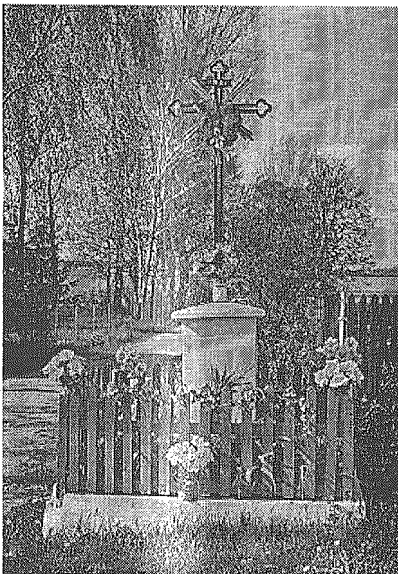
Dziedzictwo kulturowe Grabowca stanowią stojące przy drogach małe zabytki ziemi chmielnickiej.

Na początku wsi idąc od Piotrkowic wznosi się metalowy krzyż, osadzony w murowanym postumencie.





Przy drodze znajduje się również kaplica poświęcona przez o. Szczepana Praškiewiczza. Dawniej od końca lat czterdziestych ubiegłego wieku stała na tym miejscu na drewnianym słupie także kapliczka z obrazem M.B. Częstochowskiej.



Obiekty i tereny

W Grabowcu nie ma zbyt wielu typowych elementów infrastruktury turystycznej, rekreacyjnej i kulturalnej. Przez obszar Grabowca nie prowadzi żaden szlak turystyczny. Niewiele jest stałych i sezonowych miejsc noclegowych, brak bazy gastronomicznej, parkingów i miejsc postoju pojazdów. Jednak sytuacja ta ulega stopniowej poprawie. Bardzo dobrze rokują na przyszłość zainteresowanie mieszkańców rozwojem turystyki oraz jej promocja. Amatorzy jazdy konnej mogą miło spędzić czas w tutejszym gospodarstwie

agroturystycznym. Gospodarstwo zajmuje się w hodowlą 9 koni zarodowych rasy huculskiej objętych programem „Ochrona rodzimych ras”, co stanowi 1 % koni tej rasy w skali kraju.



Na terenie Grabowca zachowały się „kazarmy” – były koszary wojskowe z czasu pierwszej wojny światowej oraz ruiny młyna i kuźni. W miejscowości tej nie ma obiektów przemysłowych, które byłyby uciążliwe dla otoczenia. Część gruntów wsi zostało wykupionych przez miasto Kielce w związku z planowaną budową Portu Lotniczego Kielce. Duże znaczenie zarówno ekonomiczne jak i turystyczne ma dobra dostępność komunikacyjna.

Infrastruktura społeczna

W Grabowcu nie ma budynku szkoły. Urząd Miasta i Gminy w Chmielniku finansuje dowożenie dzieci z Grabowca do szkoły w Piotrkowicach. Młodzież gimnazjalna i ponadgimnazjalna dojeżdża do placówek szkolnych w Chmielniku, Morawicy, Busku-Zdroju i Kielcach. Mieszkańcy korzystają z filii Biblioteki Publicznej w Chmielniku mającej swoją siedzibę w Piotrkowicach. Podstawową opiekę zdrowotną i stomatologiczną zapewnia mieszkańcom Samodzielny Publiczny Zakład Opieki Zdrowotnej w Chmielniku filia w Piotrkowicach.

W centrum miejscowości znajduje się budynek świetlicy wiejskiej, jednak ze względu na brak wyposażenia nie jest on w pełni wykorzystywany przez mieszkańców. Stanowi on doskonale miejsce do prowadzenia działalności kulturalnej i rozrywkowej. Mieszkańcy, a zwłaszcza dzieci i młodzież mogliby spędzać tu wolny czas. Oprócz budynku świetlicy nie ma w Grabowcu miejsc rekreacji, uprawiania sportu i krzewienia kultury. Program Rozwoju Obszarów Wiejskich na lata 2007 – 2013 stanowi ogromną szansę dla mieszkańców Grabowca na pozyskanie środków finansowych przeznaczonych na zakup niezbędnego wyposażenia świetlicy i uczynienia z niej tętniącego życiem miejsca spotkań mieszkańców a zwłaszcza dzieci i młodzieży. Zakup odpowiedniego wyposażenia świetlicy mógłby przyczynić się do powstania w niej siedziby Koła Gospodyń Wiejskich kultywujących tradycje i potrawy lokalne.

Infrastruktura techniczna

Wieś jest podłączona do sieci wodociągowej i kanalizacyjnej. Woda na potrzeby mieszkańców dostarczana jest siecią wodociagową z ujęcia głębinowego w Piotrkowicach o wydajności 204 m³/d. Ścieki odprowadzane są systemem kanalizacji sanitarnej do oczyszczalni ścieków w Piotrkowicach.

W stanie istniejącym miejscowość nie jest zgazyfikowana.

W zakresie łączności telekomunikacyjnej działalność prowadzi Telekomunikacja Polska SA. Centrala telefoniczna typu DGT została zamontowana w pobliskich Piotrkowicach. Do centrali tej podłączonych jest kilka miejscowości, w tym Grabowiec. Mieszkańcy korzystają również z usług telefonii komórkowej.

Gospodarka

Źródłem utrzymania mieszkańców Grabowca jest praca w rolnictwie oraz pozarolnicza działalność w sektorze handlu, usług, budownictwa i transportu. Funkcjonuje tam około 60 gospodarstw rolnych – w przeważającej części są to małe gospodarstwa rodzinne, które dla większości właścicieli stanowią dodatkowe źródło dochodu. Rozdrobnienie gospodarstw ukierunkowane jest w większości na samozaopatrzenie rodzin. Około 20 rodzin utrzymuje się wyłącznie bądź głównie z pracy we własnym gospodarstwie. Na terenie Grabowca funkcjonuje także gospodarstwo agroturystyczne oferujące turystom jazdę konną, kuligi i ogniska. Niewielki procent mieszkańców zatrudnionych jest w okolicznych placówkach należących do sektora publicznego. Obok rolnictwa drugim ważnym kierunkiem rozwoju gospodarczego jest pozarolnicza działalność gospodarcza. Na terenie Grabowca zarejestrowanych jest 16 podmiotów gospodarczych. Dominują tu takie działalności jak:

handel – 7 szt.

usługi – 4 szt.

budownictwo – 3 szt.

transport – 1 szt.

hodowla – 1 szt.

Mimo tego mieszkańcy Grabowca borykają się z problemem bezrobocia.

Kapitał ludzki i społeczny

Obecnie w Grabowcu mieszkańcy odczuwają brak urządzonych pomieszczeń z przeznaczeniem do popołudniowych i wieczornych spotkań, organizowania zabaw, dyskotek i innych form spędzania czasu wolnego. Mieszkające tutaj dzieci należą m.in. do młodzieżowego zespołu wokalnno – instrumentalnego „Karmel” z Piotrkowic i V Artystycznej Drużyny Harcerskiej działającej przy Domu Kultury w Chmielniku. Kobiety z terenu wsi wyrażają chęć utworzenia Koła Gospodyń Wiejskich. Oprócz tego mieszkańcy planują utworzenie Stowarzyszenia Rozwoju Wsi Grabowiec, którego celem będzie pozyskiwanie funduszy i praca na rzecz rozwoju wsi.

Rozwój budownictwa

Na terenie miejscowości rozwija się budownictwo mieszkaniowe. Obserwuje się wzrost liczby ludności przybywającej z okolicznych miast i osiedlającej się w Grabowcu.

IV. ANALIZA ZASOBÓW MIEJSCOWOŚCI GRABOWIEC

Tabela zamieszczona poniżej przedstawia obecny stan wsi i informacje na temat podstawowych zasobów charakteryzujących sołectwo Grabowiec.

Zasoby – to wszelkie elementy materialne i niematerialne wsi i otaczającego ją obszaru, które mogą być wykorzystane w budowaniu bądź realizacji przedsięwzięć odnowy wsi.

W analizie zasobów brano pod uwagę następujące ich rodzaje:

- środowisko przyrodnicze,
- środowisko kulturowe,
- dziedzictwo religijne i historyczne,
- obiekty i tereny,
- gospodarka, rolnictwo,
- sąsiedzi i przyjezdni,
- instytucje, ludzie, organizacje społeczne.

Rodzaj zasobu	Brak	Jest o znaczeniu małym	Jest o znaczeniu średnim	Jest o znaczeniu dużym
Środowisko przyrodnicze				
- walory krajobrazu				x
- walory klimatu (mikroklimat, wiatr, nasłonecznienie)			x	
- walory szaty roślinnej (np. runo leśne)			x	
- cenne przyrodniczo obszary lub obiekty			x	
- świat zwierzęcy (ostoje, siedliska)			x	
- osobliwości przyrodnicze	x			
- wody powierzchniowe (cieki, rzeki, stawy)			x	
- podłoże, warunki hydrogeologiczne	x			
- gleby, kopaliny		x		
Środowisko kulturowe				
- walory architektury i osobliwości kulturowe		x		
- walory zagospodarowania przestrzennego			x	
- zabytki		x		
- zespoły artystyczne	x			
Dziedzictwo religijne i historyczne				
- miejsca, osoby i przedmioty kultu			x	
- święta, odpusty, pielgrzymki		x		
- tradycje, obrzędy, gwara		x		
- legendy, podania i fakty historyczne		x		
- ważne postacie historyczne			x	
- specyficzne nazwy		x		
Obiekty i tereny				
- działki pod zabudowę mieszkaniową			x	
- działki pod domy letniskowe			x	
- działki pod zakłady usługowe i przemysł			x	
- pustostany mieszkaniowe, magazynowe i po przemysłowe	x			

- tradycyjne obiekty gospodarskie wsi (kuźnie, młyny)		x		
- place i miejsca publicznych spotkań			x	
- miejsca sportu i rekreacji – boiska		x		
Gospodarka, rolnictwo				
- specyficzne produkty (hodowle, uprawy polowe)				x
- znane firmy produkcyjne i zakłady usługowe	x			
- możliwe do wykorzystania odpady poprodukcyjne	x			
Sąsiedzi i przyjezdni				
- korzystne, atrakcyjne sąsiedztwo (duże miasto, arteria komunikacyjna, atrakcja turystyczna)			x	
- ruch tranzytowy	x			
- przyjezdni stali i sezonowi			x	
Instytucje				
- placówki opieki społecznej	x			
- szkoły	x			
- Dom Kultury	x			
- Biblioteka	x			
- Policja	x			
Ludzie, organizacje społeczne				
- OSP	x			
- Koło Emerytów	x			
- Stowarzyszenia	x			

Na podstawie analizy zasobów opracowano korzystne i niekorzystne cechy wewnętrzne miejscowości jak i potencjalne szanse i zagrożenia występujące w otoczeniu, które mogą mieć wpływ na przyszłość miejscowości i jej mieszkańców.

V. OCENA MOCNYCH I SŁABYCH STRON MIEJSCOWOŚCI GRABOWIEC

Celem analizy SWOT jest rozważenie mocnych i słabych stron oraz wstępna analiza szans i zagrożeń miejscowości w okresie perspektywicznym. Przeprowadzenie jej jest jednym z czynników umożliwiającym podjęcie prawidłowej decyzji na podstawie posiadanych informacji i podpowiada kierunki rozwiązań. Praca nad analizą SWOT wsi Grabowiec w zakresie rozwoju społeczno – gospodarczego i kulturalnego związanego z przeprowadzeniem diagnozy sytuacji wsi, pozwoliła na uzyskanie opinii, spostrzeżeń, wniosków i uwag odnośnie stanu wyjściowego.

CZYNNIKI WEWNĘTRZNE

MOCNE STRONY

1. Położenie wsi przy głównym szlaku komunikacyjnym, blisko miasta wojewódzkiego Kielce,
2. Dobry układ komunikacyjny i sieć dróg,
3. Brak zakładów produkcyjnych zanieczyszczających środowisko,
4. Miejscowość jest zwodociągowana i skanalizowana,
5. W Grabowcu istnieje sieć telefoniczna przewodowa,
6. Powstanie portu lotniczego Kielce,

7. Budynek świetlicy wiejskiej usytuowany w centrum wsi,
8. Położenie wśród lasów, na uboczu aglomeracji miejskich,
9. Wzrost zaangażowania mieszkańców w poprawę wizerunku wsi.

SŁABE STRONY

1. Brak wyposażenia niezbędnego do prowadzenia działalności kulturalnej i rozrywkowej,
2. Brak środków finansowych na wyposażenie świetlicy wiejskiej,
3. Brak oferty spędzania czasu wolnego dzieci i młodzieży,
4. Słaba baza noclegowa i gastronomiczna,
5. Duże rozdrobnienie gospodarstw rolnych,
6. Bezrobocie,
7. Brak obiektów zabytkowych i turystycznych przyciągających turystów,
8. Niewystarczające środki w budżecie gminy na rozwój oświaty i kultury w miejscowości Grabowiec.

CZYNNIKI ZEWNĘTRZNE

SZANSE

1. Sprzyjająca polityka regionalna, w tym adresowana do rozwoju obszarów wiejskich ze strony rządu i władz wojewódzkich,
2. Możliwość uzyskania środków z funduszy PROW na wyposażenie świetlicy wiejskiej,
3. Rozwój bazy turystycznej i gospodarstw agroturystycznych,
4. Zajęcia dla dzieci i młodzieży,
5. Zapobieganie patologiom społecznym,
6. Utworzenie Koła Gospodyń Wiejskich,
7. Kultywowanie tradycji i potraw lokalnych,
8. Rozwój infrastruktury w związku z planowaną budową Portu Lotniczego Kielce,
9. Możliwość wykorzystania zasobów leśnych.

ZAGROŻENIA

1. Niebezpieczeństwo niepełnego wykorzystania szans jakie dają środki UE,
2. Degradacja młodzieży, która nie ma możliwości zagospodarowania czasu wolnego,
3. Odpływ młodzieży w poszukiwaniu zatrudnienia,
4. Bezrobocie w regionie,
5. Brak inicjatywy ze strony rolników,
6. Pogłębianie się patologii społecznych,
7. Zanik kultywowania tradycji.

W interesie mieszkańców Grabowca leży podjęcie czynności, które pozwolą na pełny rozwój silnych stron miejscowości przy wykorzystaniu szans jakie stwarza zmieniające się otoczenie. Jednocześnie należy podjąć działania, które zneutralizują bądź odsuną zagrożenia mogące pojawić się ze strony otoczenia zewnętrznego. Z analizy SWOT wynika potrzeba urządzenia i wyposażenia świetlicy wiejskiej służącej mieszkańcom Grabowca do wspólnych spotkań, spędzania wolnego czasu i podejmowania inicjatyw lokalnych. Brak świetlicy uniemożliwia i utrudnia dzieciom i młodzieży jej integrację oraz bezpieczne i pożyteczne

spędzanie wolnego czasu. Dorosła społeczność lokalna nie ma miejsca na organizację zebrań wiejskich, na których zapadają ważne decyzje dotyczące spraw sołectwa. Szansą dla wsi i jej mieszkańców jest pozyskanie funduszy unijnych z Programu Rozwoju Obszarów Wiejskich na lata 2007 – 2013 na zakup wyposażenia świetlicy. Bogatsza oferta rekreacyjna wpłynie na wzrost atrakcyjności turystycznej miejscowości, zmniejszenie problemów w sferze patologii społecznych oraz stworzy realne możliwości zagospodarowania wolnego czasu młodzieży i turystów.

VI. OPIS PLANOWANYCH ZADAŃ INWESTYCYJNYCH I PRZEDSIĘWZIĘĆ AKTYWIZUJĄCYCH SPOŁECZNOŚĆ LOKALNĄ W OKRESIE CO NAJMNIEJ 7 LAT OD DNIA PRZYJĘCIA PLANU ODNOWY MIEJSCOWOŚCI GRABOWIEC, W KOLEJNOŚCI WYNIKAJĄCEJ Z PRZYJĘTYCH PRIORYTETÓW ROZWOJU MIEJSCOWOŚCI I OCZEKIWANE REZULTATY

W dokumentach strategicznych gminy Chmielnik określono zadania jakie powinno się zrealizować w ciągu najbliższych 7 lat, aby poprawić sytuację społeczno – gospodarczą miejscowości wchodzących w skład całej gminy . Zadaniem planowanymi do realizacji we wsi Grabowiec w latach 2009 – 2015 w ramach Programu Rozwoju Obszarów Wiejskich na lata 2007 – 2013 są:

- 1. Wyposażenie świetlicy wiejskiej,**
- 2. Budowa boiska do piłki nożnej i ręcznej,**
- 3. Ogrodzenie placu przy świetlicy,**
- 4. Utworzenie stowarzyszenia kobiet (KGW),**
- 5. Utworzenie Stowarzyszenia Rozwoju Wsi Grabowiec.**

Wyposażenie świetlicy wiejskiej - aby umożliwić dzieciom i młodzieży zagospodarowanie czasu wolnego planowany jest zakup niezbędnych mebli, gier zręcznościowych, przyrządów do ćwiczeń (fitness) i sprzętu muzyczno – nagłaśniającego. Chcielibyśmy wyposażyć kuchnię w świetlicy w meble i sprzęty gospodarstwa domowego w celu wykorzystania ich podczas spotkań Koła Gospodyń Wiejskich oraz organizowania imprez lokalnych i okolicznościowych. Dzięki zakupowi regałów, stołów i krzeseł sala będzie wykorzystywana do zebrań i spotkań mieszkańców.

Odpowiednie wyposażenie świetlicy umożliwi organizowanie uroczystości okolicznościowych, koncertów, przyczyni się do rozwoju intelektualnego i kulturowego zamieszkującej tam ludności. Inwestycja będzie służyć wszystkim mieszkańcom wsi i okolic. Nastąpi integracja i zacieśnienie więzi społeczności lokalnej, wzrośnie także przekonanie, że możliwa jest poprawa warunków życia i rozwoju wsi. Po wielu latach oczekiwania zostanie spełnione jedno z marzeń mieszkańców.

Budowa boiska do gry w piłkę nożną i ręczną - w ramach tego zadania zamierzamy uporządkować teren pod boiska, zamontować bramki i postawić ławeczki. W kolejnych latach będziemy dążyć do tego, aby **ogrodzić plac przy świetlicy**. Świetlica ma być miejscem organizacji czasu wolnego, ma również zapoczątkować realizację wspólnych przedsięwzięć na rzecz poprawy warunków i jakości życia na wsi. W tym celu zamierzamy utworzyć **Stowarzyszenie Rozwoju Wsi Grabowiec oraz Koło Gospodyń Wiejskich** .

W uzasadnieniu powyższego przedsięwzięcia należy zauważyć, że rozwój kulturalny, choć nie przynosi bezpośrednich korzyści materialnych, wpływa na każdą dziedzinę życia i jest katalizatorem przemian społecznych.

Harmonogram realizacji zadań

Nazwa zadania	2009	2010	2011	2012	2013	2014	2015
Wyposażenie świetlicy w niezbędny sprzęt, meble i urządzenia							
Budowa boiska do gry w piłkę nożną i ręczną							
Ogrodzenie placu przy świetlicy							
Utworzenie stowarzyszenia kobiet (KGW) i jego działania na rzecz społeczności							
Utworzenie Stowarzyszenia Rozwoju Wsi Grabowiec i jego działania na rzecz miejscowości							

Planowane koszty realizacji zadań i źródła finansowania

Nazwa zadania	Koszt zadania	Źródła finansowania
Wyposażenie świetlicy w niezbędny sprzęt, meble i urządzenia	110 000 zł.	EFROW („Odnowa i rozwój wsi”) Środki własne inwestora
Budowa boiska do gry w piłkę nożną i ręczną	30 000 zł.	Fundusze zewnętrzne Środki własne inwestora
Ogrodzenie placu przy świetlicy	10 000 zł.	Fundusze zewnętrzne Środki własne inwestora
Utworzenie stowarzyszenia kobiet (KGW),	10 000 zł.	Fundusze zewnętrzne Środki własne inwestora
Utworzenie Stowarzyszenia Rozwoju Wsi Grabowiec	20 000 zł.	Fundusze zewnętrzne Środki własne inwestora

VII. PODSUMOWANIE

Opracowany Plan Odnowy Miejscowości Grabowiec zakłada w przeciągu 7 najbliższych lat realizację zadań, których istotą jest pobudzenie aktywności środowisk lokalnych oraz stymulowanie współpracy na rzecz rozwoju miejscowości. Zakładane cele Planu przewidują wzrost znaczenia wsi jako lokalnego ośrodka rozwoju kultury i rekreacji. Realizacja Planu Odnowy Miejscowości ma służyć integracji społeczności lokalnej, większemu zaangażowaniu w sprawy wsi, zagospodarowaniu wolnego czasu dzieci i młodzieży oraz rozwojowi organizacji społecznych.

Przewodniczący
Rady Miejskiej w Chmielniku

mgr Jerzy Kulpiński

Przewodniczący Zebrania Wiejskiego

Andrzej Branicz